

# JUNIORS DU DÉVELOPPEMENT DURABLE

16<sup>e</sup> édition 2019 - 2020

.....  
Le guide des actions de sensibilisation





## Contact

**Bordeaux Métropole**  
Esplanade Charles-de-Gaulle  
33045 Bordeaux Cedex

**Service sensibilisation, accompagnement et participation des publics**  
**Les Juniors du développement durable**

Tél. : 05 56 99 89 48

**Direction de l'énergie, de l'écologie et du développement durable**

Patrick Faucher - Tél. : 05 56 99 84 84

[www.bordeaux-metropole.fr](http://www.bordeaux-metropole.fr)

**Cette plaquette est publiée par**

Bordeaux Métropole  
Esplanade Charles-de-Gaulle  
33045 Bordeaux Cedex

Directeur de la publication : Ludovic Martinez

Conception et réalisation : **LAPAO** de Bordeaux Métropole

Rédaction : Christine Grandillon, Caroline Baronnet, Sylvie Caillaut,  
Christine Camatta, Karine Ballu, Julia Leveque, Gwendolina Gérard

Crédits photographiques : (Droits réservés)

**Les Juniors du DD - Bordeaux Métropole**

Esplanade Charles-de-Gaulle  
33045 Bordeaux cedex  
Tél. : 05 56 99 89 48

[juniorsdudd@bordeaux-metropole.fr](mailto:juniorsdudd@bordeaux-metropole.fr)

# ÉDITO

Avec l'ambition affichée de faire de son territoire une référence européenne de la haute qualité de vie, Bordeaux Métropole a adopté, adapté puis renforcé le volet environnemental de sa politique de développement durable autour, notamment, de certains axes stratégiques majeurs : accompagner et accélérer la transition énergétique et écologique du territoire, préserver et valoriser ses espaces naturels et agricoles et faire de notre agglomération, à l'horizon 2050, l'une des premières métropoles à énergie positive. Le changement climatique, nécessairement appréhendé aujourd'hui à l'échelle de la planète, est en effet un axiome qui nous impose des défis toujours plus complexes et une mutation permanente de nos pratiques.

L'apprentissage des jeunes générations, par le dispositif des juniors du développement durable, est à cet égard devenu un pilier très emblématique de notre engagement dans l'éducation à l'écocitoyenneté. En favorisant la compréhension, la participation, le dialogue et l'implication des plus jeunes publics, cette sensibilisation aux thématiques et aux vertus du développement durable affirme et conforte aussi la vocation didactique de Bordeaux Métropole, dans un partenariat essentiel avec l'Éducation Nationale et avec un important réseau d'acteurs spécialisés.

Depuis sa création en 2001, cette démarche, à l'époque inédite et initiative, est aujourd'hui caractéristique de l'exemplarité pédagogique de notre établissement public et des communes qui le composent. Cette émulation des jeunes générations est importante mais l'implication de tous est indispensable. C'est la raison pour laquelle Bordeaux Métropole innove, expérimente et met aussi en œuvre des mesures concrètes qui sont autant de leviers efficaces d'évolution des comportements.

La démarche menée par la mission 2050 s'inscrit dans cette dynamique en multipliant, depuis plus d'une année, concertation, débats et contributions sur l'ensemble du territoire de l'agglomération, autour des notions de transition écologique, économique et urbaine. La responsabilisation des habitants, le changement de leurs mentalités et de leurs habitudes, leur implication quotidienne pour réduire leurs propres impacts sur l'environnement confirment d'ailleurs que la notion d'éco-responsabilité s'est graduellement inscrite dans un panel de pratiques, d'actions et de projets plus accessibles, plus cohérents et plus incitatifs.

La réussite, la pérennité et l'engouement que suscite le dispositif des Juniors du Développement Durable nous encouragent à le poursuivre, en renforçant chaque année ces passerelles primordiales entre l'apprentissage scolaire et l'expérience de la vie.

**Patrick Bobet**  
Président de Bordeaux Métropole  
Maire du Bouscat

Le partenariat engagé entre la Direction des services départementaux de l'Éducation nationale et Bordeaux Métropole dans le cadre de la convention pluriannuelle 2017-2020 permet de renforcer notre ambition éducative pour l'Éducation au développement durable. Cette Éducation s'inscrit dans les pratiques quotidiennes des élèves et des acteurs de la communauté éducative. Ancrée dans les programmes de l'école primaire, elle permet aux élèves et aux enseignants de travailler les compétences des cinq domaines du socle commun de connaissances, de compétences et de culture, de s'initier à des démarches scientifiques.

A l'occasion de la 16<sup>e</sup> édition des Juniors du Développement durable, il convient de se féliciter de ce partenariat unique. Cette édition contribuera de nouveau à développer, dans une ambition renouvelée, des projets au service de l'engagement collectif des élèves grâce à la dynamique impulsée par les communautés éducatives. Ces projets engagés dans le cadre des Juniors du Développement Durable accompagnent les élèves dans des situations permettant de mieux comprendre la complexité du monde, pour exercer leur esprit critique autour de processus dynamiques où s'entremêlent les questions environnementales, économiques, sociales et culturelles.

Les actions, facultatives, sont proposées aux élèves. Inscrites au sein du projet d'école, elles peuvent revêtir des formes diverses et contribuent à faire interagir différents concepts du développement durable, de sorte à ce qu'ils fassent sens aux élèves. Vous trouverez les contours dans les différents parcours et actions de sensibilisation présentés dans ce guide. Ils visent des enjeux forts de soutien à la citoyenneté et à l'environnement pour un développement durable, afin d'accompagner les élèves dans leur apprentissage du respect de l'environnement et de nos milieux naturels dans un contexte socio-économique en constante évolution.

La direction départementale de l'Éducation nationale de la Gironde soutient la démarche de projet impulsée par les enseignants qui s'engagent dans le dispositif des Juniors du Développement durable. Attentive à éduquer les élèves aux questions du développement durable, la Direction des services départementaux de l'Éducation nationale de la Gironde contribue à mettre en place des actions concrètes et attractives avec son partenaire Bordeaux Métropole. Ces actions interviennent en complément des enseignements, dans lesquels elles trouvent nécessairement leur ancrage.

L'accompagnement des enseignants par les services de la Direction des services départementaux de l'Éducation nationale contribuera à donner sens aux interventions des différentes associations en milieu scolaire autour des savoirs, mais également en travaillant autour de compétences langagières affirmées pour mieux agir et mieux faire agir. Le travail impulsé dans le cadre d'un projet avec les Juniors du développement durable constitue une contribution aux apprentissages fondamentaux de la lecture, de l'écriture, et du respecter autrui. Par ailleurs, c'est une entrée déterminante pour s'initier à une démarche scientifique pour accompagner les capacités des élèves à mobiliser des connaissances scientifiques. Enfin, un projet Éducation au développement durable permet de travailler sur la notion d'« habiter », concept des enseignements de géographie qui revêt une importance spécifique dès lors qu'on travaille sur un projet EDD en ville : habiter, c'est être dans le monde, c'est également faire avec l'espace, et c'est aussi être se construire en construisant le Monde.

Les défis que nous relevons sont importants pour engager la transition écologique et ses nécessaires mutations. C'est en confrontant les élèves aux différents apprentissages, en lien avec l'Éducation au développement durable, que nous parviendrons à relever les enjeux de citoyenneté et à œuvrer à une plus grande maîtrise de la langue française au service de tous.

**François Coux**  
Directeur académique des services  
de l'Éducation nationale de la Gironde

**Pierre KESSAS**  
Inspecteur de l'Éducation nationale  
Responsable du Pôle Citoyenneté





# SOMMAIRE

---

Édito	3
Présentation du dispositif	6
Une équipe pour vous accompagner	6
Le pas à pas	7
Fiche d'inscription à une action de sensibilisation	8
Changement climatique	9
Biodiversité	10
Cohésion sociale et solidarité	12
Bien-être et santé	13
Production et consommation responsables	14
La maison écocitoyenne	16
L'annuaire des intervenants	17

# PRÉSENTATION DU DISPOSITIF

Vous souhaitez...	Une séance ponctuelle
<b>Bénéficiaires</b>	1 classe dès le cycle 1.
<b>Objectif</b>	L'enseignant(e) souhaite pour sa classe un éclairage ponctuel.
<b>Formation</b>	Facultative.
<b>Nombre et type d'interventions</b>	1/2 journée d'animation en classe ou d'intervention / réflexion avec les enseignants.
<b>Rôle de la ou des association(s) partenaire(s)</b>	Elle apporte un éclairage technique très précis sur des enjeux du DD déjà abordés en classe, ou elle permet d'initier une réflexion sur des questions relatives au DD.
<b>Participation aux journées des Juniors du DD</b>	Non.
<b>Budget</b>	Jusqu'à 200 euros.
<b>A noter</b>	Il est possible d'obtenir plusieurs financements pour des actions de sensibilisation dans une même école pendant la même année scolaire. * Attention, il convient toutefois de remplir un dossier distinct par classe.

\*contactez l'équipe des Juniors pour connaître le montant maximum alloué par école.

## UNE ÉQUIPE POUR VOUS ACCOMPAGNER

### Vous souhaitez

- Être informé sur le dispositif des Juniors du développement durable. Quelles actions mener? Dans quel cadre?
- Être aidé pour vous inscrire sur le site internet
- Savoir quelle(s) association(s) / structure(s) peut(vent) vous accompagner dans votre démarche

### Contactez l'équipe de Bordeaux Métropole

Les Juniors du DD - Bordeaux Métropole  
Esplanade Charles-de-Gaulle  
33045 Bordeaux cedex  
05 56 99 89 48  
[juniorsdudd@bordeaux-metropole.fr](mailto:juniorsdudd@bordeaux-metropole.fr)

### Vous souhaitez

- Échanger sur les enjeux pédagogiques de votre action
- Avoir d'autres pistes d'actions, de réflexions
- Enrichir votre action
- Être accompagné dans la démarche E3D

### Contactez la DSDEN

Chargé de mission Education au Développement Durable  
30 cours de Luze  
33000 Bordeaux  
05 56 56 36 00  
[ce.dsden33-polecitoyennete@ac-bordeaux.fr](mailto:ce.dsden33-polecitoyennete@ac-bordeaux.fr)

# LE PAS À PAS

## Actions de sensibilisation

<b>Choisir un intervenant</b>	<p>Une fois les parcours et l'action choisis, je contacte l'intervenant qui m'intéresse (coordonnées pages 17 et 18). Les coordonnées complètes des intervenants sont sur le site internet des Juniors du DD.</p> <p>Nous nous mettons d'accord ensemble sur le type d'intervention, le contenu et la date de l'animation.</p> <p>Je lui demande de m'adresser son devis et la demande de subvention.</p>
<b>M'inscrire / Déposer mon dossier</b>	<p>Je m'inscris sur le site internet des Juniors du développement Durable <a href="http://www.juniorsdudd.bordeaux-metropole.fr">www.juniorsdudd.bordeaux-metropole.fr</a></p> <p>Rubrique : inscription / action de sensibilisation</p> <p>Je télécharge et remplis ma fiche d'inscription. Je joins en ligne ma fiche d'inscription, le devis et la demande de subvention de l'intervenant (modèles sur le site des JDD).</p>
<b>Obtenir la validation de ma demande</b>	<p>Je reçois un mail à mon attention dans les jours qui suivent la réception du dossier complet.</p>
<b>À noter</b>	<p>Attention, les dossiers incomplets ne sont pas étudiés.</p> <p><b>Toute intervention effectuée en classe ou sur site sans réception au préalable de la réponse officielle de Bordeaux Métropole ne sera pas subventionnée par le dispositif des Juniors et restera à la charge de l'école.</b></p>



# CANDIDATURE À UNE ACTION DE SENSIBILISATION DES JUNIORS DU DEVELOPPEMENT DURABLE ANNÉE 2019-2020



École : .....

Adresse : .....

Téléphone de l'école : .....

Mail de l'école : .....

Nom et prénom de l'enseignant : .....

Téléphone de l'enseignant : .....

Mail de l'enseignant : .....

Niveau de classe concernée : .....

Nombre d'enfants : .....

Association choisie : .....

## Descriptif de l'action

### 1) Parcours choisi :

Le changement climatique

La solidarité et la cohésion sociale

La production et la consommation responsables

La biodiversité

La santé et le bien-être

### 2) Présentation de l'action :

Problématique / Constat :

.....  
.....  
.....

Descriptif de l'action :

.....  
.....  
.....

Objectifs, activités réalisées :

.....  
.....  
.....

## Partenaires du projet

### 3) Nature des interventions des associations

L'association doit joindre le descriptif de son intervention (durée, date, lieu, objectif de l'intervention...)

Nom association : .....

Expertise demandée : .....

.....

### 4) Partenaires envisagés

Noms des autres partenaires envisagés (mairie, bibliothèque, parents d'élèves...)

.....

**À noter : toute intervention effectuée en classe ou sur site sans réception au préalable de la validation officielle de Bordeaux Métropole ne sera pas subventionnée et restera à la charge de l'école.**





# CHANGEMENT CLIMATIQUE

## La lutte contre le changement climatique et la protection de l'atmosphère

### Quelques exemples d'actions de sensibilisation

#### Visites de sites

- Les garages et ateliers du tramway sur les quais rive droite
- Le télécontrôle RAMSES (Bordeaux), dispositif de lutte contre les inondations pluviales et vigie de la préservation des milieux aquatiques de la Métropole (niveau CM1/CM2) - contact Eau Bordeaux Métropole, service pédagogique assainissement
- Les espaces pédagogiques des usines de traitement des eaux usées Clos de Hilde (Bègles) et Louis Fargue (Bordeaux) (niveau CM1/CM2) - contact Eau Bordeaux Métropole, service pédagogique assainissement

#### Les parcours du Centre des Classes Citadines

- L'eau en ville et ses spécificités : eau plaisir, eau besoin, eau danger
- Le tramway en ville : réfléchir aux choix énergétiques dans les transports et à la gestion des flux quotidiens de population dans une métropole
- Les jardins en ville : les conditions de leur réalisation et leur pérennisation
- Construire en ville : sensibiliser aux enjeux de l'écoconstruction pour une ville durable

Contact :  
Tel : 05 56 56 57 07  
Mail : ccc.bordeaux@ac-bordeaux.fr

#### Des interventions en classe

- Cap sciences
- Creaq
- Crepaq
- Cycles et manivelles
- Muséum de Bordeaux-sciences et nature
- Num&lib
- Sepanso
- Surfriider Foundation Europe
- Terre & Océan
- Vélo-Cité

#### Les animations à thème de Bordeaux Métropole

- Les déplacements et la mobilité en ville : marche, vélo, transports en commun, covoiturage, sécurité des déplacements...
- Un parcours pédagogique multimodal dans Bordeaux autour de l'itinéraire de l'album de Macaron et Cannelés « Roulez jeunesse »

Contact : Emilie Aumont  
Tel : 05 56 99 87 29  
Mail : eaumont@bordeaux-metropole.fr

#### Le prêt d'expositions

*Dans la Famille Écomobile (Mobilité individuelle, déplacements)*

Que ce soit pour la liberté, pour faire des économies ou par conviction écologique, les raisons ne manquent pas pour bouger autrement!

Bordeaux, reine du vélo, est également très appréciée pour de nombreux autres usages de l'écomobilité : skate, trottinette, tram, bus, marche à pied, roller, auto-partage, triporteur...

La Maison écocitoyenne rend hommage à cette famille écomobile avec la complicité de 10 photographes bordelais qui mettent en scène quelques-uns de ses membres.

Contact : Maison écocitoyenne  
Tel : 05 24 57 65 19/20  
Mail : adoizy@bordeaux-metropole.fr

### Des lieux ressources

#### CANOPÉ - CRDP Aquitaine

**Patrick Viannais**  
Rue de Veyri - 33700 Mérignac  
Tel : 06 43 71 48 72  
Mail : patrick.viannais@reseau-canope.fr

#### La Maison de l'eau

**Mathieu Guionie**  
35 Cours Georges Clemenceau - 33000 Bordeaux  
Tel : 05 56 48 38 40  
Mail : maisondeleau@lyonnaise-des-eaux.fr

#### Les garages et ateliers du tramway - Keolis

**Aurélia Coutou**  
Quai des Queyries - 33000 Bordeaux  
Mail : aurelia.coutou@keolis.com

# BIODIVERSITÉ

La préservation de la biodiversité,  
la protection des milieux et des ressources



## Quelques exemples d'actions de sensibilisation

### Visites de sites

- Le jardin botanique de Bordeaux
- La maison du jardinier et de la nature en ville à Bordeaux
- La maison de la nature à Gradignan
- La Vacherie à Blanquefort
- Les ruchers du Bouscat
- La maison du DD à Talence
- Le télécontrôle RAMSES (Bordeaux), dispositif de lutte contre les inondations pluviales et vigie de la préservation des milieux aquatiques de la Métropole (niveau CM1/CM2) - contact Eau Bordeaux Métropole, service pédagogique assainissement
- Les espaces pédagogiques des usines de traitement des eaux usées Clos de Hilde (Bègles), Lille (Blanquefort) et Louis Fargue (Bordeaux) (niveau CM1/CM2) - contact Eau Bordeaux Métropole, service pédagogique assainissement
- La Maison de l'eau, sur le thème de la préservation de la ressource en eau souterraine locale - contact Eau Bordeaux Métropole, service pédagogique eau

### Des interventions en classe

- Abeilles et partages
- Aroeven Aquitaine
- Biz biz & co
- Centre de mer d'Andernos
- Cistude nature
- Conservatoire des races d'Aquitaine
- Côté sciences
- Crepaq
- Ecosite du Bourghail
- Fédération de pêche et de protection des milieux aquatiques de la Gironde
- Muséum de Bordeaux - sciences et nature
- Num&Lib
- Philosphères
- Sepanso
- Surfrider Foundation
- Terre & Océan

### Les 4 balades de la Boucle Verte de Bordeaux Métropole

- « Sur l'eau et dans les nuages » : Lormont, Cenon, Floirac, Bouliac, Bordeaux.
- « La vigne et l'architecture » : Pessac, Mérignac.
- « Au fil de l'Eau Bourde » : Talence, Gradignan.
- « Aux portes du Médoc » : Blanquefort, Parempuyre.

Plans à télécharger sur le site de la Métropole, sortir découvrir / activités et sorties nature / parcours pédestres.

### Le prêt d'expositions

#### *Cherchez la p'tite bête (insectes)*

Qu'ils suscitent la fascination ou le dégoût, les insectes jouent un rôle indispensable dans la biodiversité. Cette exposition présente des portraits grands formats de ces petites bêtes qui peuplent nos jardins. Une occasion unique de les regarder de près, et de surprendre parfois dans leurs comportements une attitude presque humaine.

#### *À la volette (oiseaux)*

Leur chant nous reconforte, on aime leur donner quelques graines, les regarder voler et s'ébrouer dans les flaques... mais que sait-on vraiment des oiseaux qui habitent nos jardins et nos parcs?

Cette exposition propose d'apprendre à observer d'un œil aguerri ces petites bêtes à plumes par le biais de photos étonnantes et émouvantes.

Contact Maison écocitoyenne :

Tel : 05 24 57 65 19/20

Mail : adoizy@bordeaux-metropole.fr

## Des lieux ressources

### CANOPÉ - CRDP Aquitaine

#### Patrick Viannais

Rue de Veyri - 33700 Mérignac  
Tel : 06 43 71 48 72  
Mail : patrick.viannais@reseau-canope.fr

### Le jardin Botanique de Bordeaux

Esplanade Linné - 33100 Bordeaux  
Tel : 05 56 52 18 77  
Mail : j.botanique@mairie-bordeaux.fr

### La maison du jardinier et de la nature en ville

Parc Rivière 174 rue Mandron - 33000 Bordeaux  
Tel : 05 56 43 28 90  
Mail : maisondujardinier@mairie-bordeaux.fr

### La Vacherie, ferme urbaine et culturelle, à Blanquefort

#### Parc Majolan

Rue François Ransinangue  
Tel : 06 72 88 66 71  
Mail : lavacherie@ville-blanquefort.fr

### La Maison de la Nature

53 rue du Moulineau - 33170 Gradignan  
Tel : 05 56 89 51 74  
Mail : maisondelanature@ville-gradignan.fr

### Les ruchers du Bouscat

Association les Ruches du Petit Bois - Yves Garcia  
situés dans le Bois du Bouscat  
Tel : 06 46 64 75 00  
Mail : yvgar@hotmail.fr

### La Maison du développement durable à Talence

#### Yoann Benard

3 avenue Espeleta, Parc Peixotto  
Tel : 05 56 84 34 66  
Mail : ybenard@talence.fr

### La Maison de l'eau

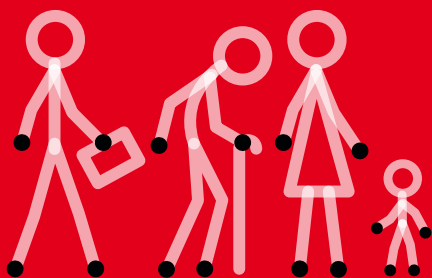
#### Mathieu Guionie

35 Cours Georges Clemenceau - 33000 Bordeaux  
Tel : 05 56 48 38 40  
Mail : maisondeleau@lyonnaise-des-eaux.fr

La Vacherie, ancienne étable du XIX<sup>e</sup> siècle réhabilitée aujourd'hui en ferme urbaine et culturelle par la ville de Blanquefort, est un lieu unique aux portes du Parc des Jalles. Elle offre de nombreuses possibilités pour aborder les thématiques de l'agriculture et de la biodiversité locales. Un kit pédagogique contenant de nombreux outils et supports est à disposition des enseignants afin qu'ils puissent eux-mêmes, accompagnés des associations d'éducation au développement durable (EDD), s'approprier le site et son territoire et élaborer en autonomie leurs projets.

# COHÉSION SOCIALE ET SOLIDARITÉ

La cohésion sociale et la solidarité  
entre les territoires et les générations



## Quelques exemples d'actions de sensibilisation

### Visites de sites

- Le centre de tri d'Elise Atlantique
- La recyclerie créative à Bordeaux

### Les parcours du Centre des Classes Citadines

- Les valeurs de la République en ville : questionner des sites symboliques de la République nous permettant de vivre ensemble.
- Sur les traces de l'esclavage à Bordeaux : développer une réflexion sur une discrimination, le racisme.
- Des fontaines en ville : fonctions, fonctionnement.
- Le tramway en ville : réfléchir aux choix énergétiques dans les transports et à la gestion des flux quotidiens de population dans une métropole.
- La Garonne et ses ponts : sensibiliser à l'évolution d'une ville à travers la construction de ces ponts.

Contact :

Tel : 05 56 56 57 07

Mail : [ccc.bordeaux@ac-bordeaux.fr](mailto:ccc.bordeaux@ac-bordeaux.fr)

### Des interventions en classe

- Aroeven Aquitaine
- Biz biz & co
- Cocktail C
- Cool'eurs du monde
- Num&Lib
- Philosphères
- Terre & Océan

## Un réseau Aquitain

### Le Réseau Aquitain pour le Développement de la Solidarité Internationale

[www.rads.org](http://www.rads.org)

## Des lieux ressources

### CANOPÉ - CRDP Aquitaine

**Patrick Viannais**

Rue de Veyri - 33700 Mérignac

Tel : 06 43 71 48 72

Mail : [patrick.viannais@reseau-canope.fr](mailto:patrick.viannais@reseau-canope.fr)

### Elise (centre de tri)

**Anne Cassagnabère**

65 quai de Brazza - 33000 Bordeaux

Tel : 05 56 67 14 47 / 07 52 04 65 63

Mail : [acassagnabere@actes-atlantique.fr](mailto:acassagnabere@actes-atlantique.fr)

### La recyclerie créative à Bordeaux

Atelier d'éco solidaire

7 rue de la Motte Piquet - 33300 Bordeaux

Tel : 05 56 10 46 19

Mail : [animation@atelierdecosolidaire.com](mailto:animation@atelierdecosolidaire.com)

## Accueillez un conte dans votre école

### Taman à l'école des elfes

Ce conte aborde les thèmes de la diversité culturelle, de l'égalité et de la lutte contre les discriminations. Le tout en musique et avec des marionnettes.

**Niveau :** À partir du niveau CP

**Durée :** 45 min

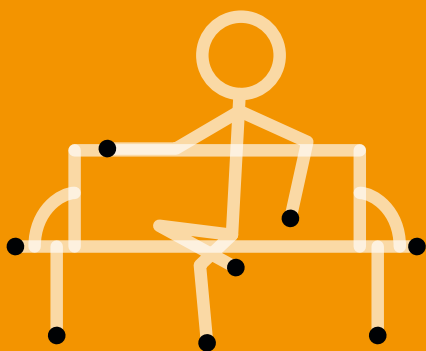
### Pour plus d'informations, contactez :

Cocktail C

Vincent Jacob

Tel : 06 27 63 81 06

Mail : [cocktail.c33@gmail.com](mailto:cocktail.c33@gmail.com)



## Parcours 4

# BIEN-ÊTRE ET SANTÉ

### L'épanouissement de tous les êtres humains

## Quelques exemples d'actions de sensibilisation

### Visites de sites

- La maison de l'eau sur le thème de l'eau et la santé

Contact : Eau Bordeaux Métropole, service pédagogique eau  
Tel : 05 56 48 38 40  
Mail : maisondeleau@lyonnaise-des-eaux.fr

### Les parcours du Centre des Classes Citadines

- Les jardins en ville : les conditions de leur réalisation et leur pérennisation.
- L'eau en ville et ses spécificités : eau plaisir, eau besoin, eau danger.
- Le parc de l'Ermitage, à Lormont : d'un site industriel à un lieu de loisirs.
- Construire en ville : sensibiliser aux enjeux de l'écoconstruction pour une ville durable.
- Le tramway en ville : réfléchir aux choix énergétiques dans les transports et à la gestion des flux quotidiens de population dans une métropole.

Contact :  
Tel : 05 56 56 57 07  
Mail : ccc.bordeaux@ac-bordeaux.fr

### Des interventions en classe

- Aroeven Aquitaine
- Biz biz & co
- Cool'eurs du monde
- Crepaq
- Cycles et manivelles
- Vélo-Cité
- Ecosite du Bourghail
- Interfel sur les fruits et légumes frais
- HSEN
- Num&Lib

### Le prêt d'expositions

#### *Décibels en tête (bruit)*

L'exposition « Décibels en Tête » nous sensibilise à la prévention de notre ouïe, à comprendre que nous disposons d'un capital d'audition, avec des cellules qui ne se régénèrent pas... ! Or, les professionnels de la santé constatent un phénomène d'aggravation de la perte auditive de la population. La cible n°1 : les jeunes qui subissent des traumatismes acoustiques irréversibles, notamment en écoutant de la musique amplifiée et en gardant trop longtemps leurs écouteurs dans les oreilles.

La prévention est essentielle sur un plan médical, physiologique et psychologique, d'abord pour soi mais aussi pour les autres, afin de contribuer à petite et à grande échelle à la diminution de la pollution sonore urbaine. Facteurs de risques pour la santé, les sons jouent aussi sur une gamme d'émotions et de plaisirs, à savourer en solo ou à partager avec les autres...

Contactez la Maison écocitoyenne :  
Tel : 05 24 57 65 19/20  
Mail : adoizy@bordeaux-metropole.fr

## Des sites internet

### Le portail santé du Graine Aquitaine

[www.santeenvironnement-aquitaine.fr/](http://www.santeenvironnement-aquitaine.fr/)

### Le cartable sain

[cartable-sain-durable.fr](http://cartable-sain-durable.fr)

### Le site de l'Agence Régionale de Santé

[www.nouvelle-aquitaine.ars.sante.fr/](http://www.nouvelle-aquitaine.ars.sante.fr/)

## Des lieux ressources

### CANOPÉ - CRDP Aquitaine

#### Patrick Viannais

Rue de Veyri - 33700 Mérignac  
Tel : 06 43 71 48 72  
Mail : patrick.viannais@reseau-canope.fr

### La Maison de l'eau

#### Mathieu Guionie

35 Cours Georges Clemenceau - 33000 Bordeaux  
Tel : 05 56 48 38 40  
Mail : maisondeleau@lyonnaise-des-eaux.fr



## Parcours 5

# PRODUCTION ET CONSOMMATION RESPONSABLES

Une dynamique de développement suivant des modes de production et de consommation responsables

### Quelques exemples d'actions de sensibilisation

#### Visites de sites

- La recyclerie créative de Bordeaux
- Le centre de tri de l'entreprise adaptée ELISE atlantique
- Le jardin botanique de Bordeaux
- La Maison de l'eau sur le thème de la maîtrise des consommations en eau et sur la promotion de l'eau du robinet, locale et écologique
- Les espaces pédagogiques des Stations d'épuration de Clos de Hilde (Bègles), Lille (Blanquefort) et Louis Fargues (Bordeaux) - contact Eau Bordeaux Métropole, service pédagogique assainissement
- Le télécontrôle RAMSES (Bordeaux), dispositif de lutte contre les inondations pluviales et vigie de la préservation des milieux aquatiques de la Métropole (niveau CM1/CM2) - contact Eau Bordeaux Métropole, service pédagogique assainissement
- Le MIN de Bordeaux Brienne

#### Des interventions en classe

- Biz biz & co
- Cap sciences
- Creaq
- Crepaq
- Cool'eurs du monde
- Interfel
- Sew&Laine
- Vélo-Cité

#### Le parcours du Centre des Classes Citadines

L'eau en ville et ses spécificités :

- Eau plaisir
- Eau besoin
- Eau danger

#### Les animations gratuites de Bordeaux Métropole

Engagée dans une démarche Zéro Déchet Zéro Gaspillage, Bordeaux Métropole propose des animations sur la lutte contre le gaspillage alimentaire, le tri sélectif, et différentes thématiques liées aux déchets.

Jours d'animations : Tous les jours de novembre à juin.

Inscription un mois avant.

Niveaux : Cycles 2 et 3.

1 classe par animation avec possibilité de faire 2 animations dans une même école la même journée.

Contact :

**Aurélié Albouy**

Mail : aalbouy@bordeaux-metropole.fr

#### Le prêt d'expositions

*J'ai rien à m'mettre (mode responsable)*

« J'ai rien à m'mettre! ». Qui n'a jamais prononcé (ou simplement pensé) cette phrase aussi anodine qu'elle en dit long... Alors que 70 % de notre garde-robe n'est pas portée selon l'association Fashion Revolution! Nos armoires débordent et pourtant nous exprimons le manque... Quels consommateurs sommes-nous? Avons-nous conscience de ce qui se cache derrière nos tenues?

L'exposition propose un catalogue de pratiques respectueuses, d'initiatives créatives, novatrices et/ou décalées qui éclairent nos choix de consommateurs alliant l'esthétique et le confort tout en restant soucieux de comportements vertueux.

*Les yeux plus gros qu'le ventre (gaspillage alimentaire)*

Par an, un tiers de la nourriture produite dans le monde est jeté à la poubelle. Cela représente 41 200 kilos d'aliments par seconde! Ce constat est d'autant plus alarmant qu'une personne sur six souffre de malnutrition.

Tout au long de la chaîne de production et de distribution, en France, ce sont 7 millions de tonnes de nourriture qui sont jetées. Une famille, jette l'équivalent de 400€ à 1500€ par an de nourriture!

En 2014, à l'occasion de l'année Européenne de la lutte contre le gaspillage alimentaire, la Maison écocitoyenne et l'Association des Centres d'Animation des Quartiers de Bordeaux ont réalisé cette exposition d'affiches originales pour sensibiliser le public aux enjeux globaux de ce fléau.

#### *Faut qu'ça tourne, rien ne se perd avec l'économie circulaire*

Connaissez-vous l'économie circulaire? Cette nouvelle façon de produire et consommer prend en compte ses impacts sur l'Homme et l'environnement.

Eco-conception, économie des ressources naturelles, recyclage, partage, l'économie circulaire transforme nos modes de consommation et comportements.

L'exposition explique l'économie circulaire à travers des matériaux du quotidien (bois, verre, textile, plastique), des chiffres clés, des portraits d'entrepreneurs aquitains qui innovent... Autant d'histoires et astuces qui donnent envie de rejoindre ce mouvement de fond d'acteurs et citoyens engagés!

#### *MIAM, Mangeons grâce aux initiatives d'alimentation en mouvement*

Comment mangerons-nous demain sur un territoire urbain qui s'apprête à accueillir 1 million d'habitants? L'agriculture est un enjeu majeur pour relever les défis des transitions écologique et énergétique.

La relocalisation des systèmes alimentaires est une nécessité absolue, soutenue aujourd'hui par un très grand nombre d'acteurs qui font assaut de créativité pour inventer de nouveaux produits, nouveaux modèles de production et de distribution...

#### *Hungry Planet (consommation et production responsables)*

Le photographe Peter Menzel et sa femme Faith d'Aluisio ont parcouru le monde entier avec cette question : que mangent les hommes sur Terre?

Pour y répondre, ils ont partagé le quotidien et surtout la table de leurs hôtes dans vingt-six pays.

Au moyen d'un protocole bien établi -photographier une famille avec toute la nourriture qu'elle consomme en une semaine- ils nous livrent sur table la richesse et la diversité de nos habitudes alimentaires, mais aussi les excès et l'uniformisation de notre consommation. L'exposition Hungry Planet présente une sélection de plusieurs clichés issus de ce travail et nous fait voyager du Bhoutan au Mexique en passant par le Mali, la France ou encore la Chine et les États-Unis. Au-delà du simple constat d'une grande disparité entre tous ces pays, ce travail a le mérite de nous mettre en situation de questionnement par rapport à notre alimentation et aux enjeux économiques et environnementaux qui y sont liés.

#### *Génération ZZ (les déchets)*

Alors que les océans étouffent sous le plastique et la terre croule sous l'enfouissement des déchets, nous sommes tous invités à réfléchir à nos modes de consommation. La « Génération ZZ - Zéro déchet / Zéro gaspillage » s'active pour trouver des solutions.

L'exposition présente ainsi des pistes concrètes pour réduire ses déchets au quotidien et transformer ceux qui restent en ressources.

Contact Maison écocitoyenne :

Tel : 05 24 57 65 19/20

Mail : adoizy@bordeaux-metropole.fr

## Des lieux ressources

### CANOPÉ - CRDP Aquitaine

**Patrick Viannais**

Rue de Veyri - 33700 Mérignac

Tel : 06 43 71 48 72

Mail : patrick.viannais@reseau-canope.fr

### La recyclerie créative de Bordeaux

**Atelier d'éco solidaire**

7 rue de la Motte Piquet - 33300 Bordeaux

Tel : 05 56 10 46 19

Mail : animation@atelierdecosolidaire.com

### Elise (centre de tri)

**Anne Cassagnabère**

65 quai de Brazza - 33000 Bordeaux

Tel : 05 56 67 14 47 / 07 52 04 65 63

Mail : acassagnabere@actes-atlantique.fr

### Le jardin botanique de Bordeaux

Rue Gustave Carde - 33000 Bordeaux

Tel : 05 56 52 18 77

Mail : j.botanique@mairie-bordeaux.fr

### La Maison de l'eau

**Mathieu Guionie**

35 Cours Georges Clemenceau - 33000 Bordeaux

Tel : 05 56 48 38 40

Mail : maisondeleau@lyonnaise-des-eaux.fr

### Le MIN (Marché d'Intérêt National)

**Occitanie Segovia**

Quai de Paludate - 33800 Bordeaux

Tel : 05 56 85 52 75

Mail : julia.forgeon@min-bordeaux-brienne.fr

### La Maison du développement durable à Talence

**Yoann Benard**

3 avenue Espeleta, Parc Peixotto

Tel : 07.60.89.34.93

Mail : ybenard@talence.fr

### La Vacherie, ferme urbaine et culturelle, à Blanquefort

Parc Majolan, rue François Ransinangue

Tel : 06 72 88 66 71

Mail : lavacherie@ville-blanquefort.fr

# LA MAISON ÉCOCITOYENNE

Depuis le mois de janvier 2016, la Maison écocitoyenne est devenue un établissement de Bordeaux Métropole. Sa mission première est d'accompagner le changement des comportements individuels et collectifs, vers les objectifs de transitions écologique, énergétique et de développement durable. Pour cela, l'établissement produit et propose une offre d'animations variée et accessible à tous à travers des ateliers, des expositions, des conférences, des projections...

La Maison écocitoyenne, de par la spécificité de son bâtiment rénové en 2010, se positionne comme une ressource technique témoignant des alternatives écologiques et énergétiques dans le domaine de la construction; bioclimatisme, performance énergétique et basse consommation, récupération d'eau de pluie, écomatériaux, production et consommation d'énergies renouvelables.

Elle produit par ailleurs des expositions temporaires qui permettent de multiplier les entrées thématiques pour approfondir les sujets de biodiversité, économie sociale et solidaire, énergie, etc.

## Nos ressources

### La visite guidée

Cette visite permet d'aborder la thématique de l'écohabitat à travers l'exemple concret de la Maison écocitoyenne : isolation, consommation d'énergie et d'eau, qualité de l'air intérieur...

**Niveau :** A partir de la 6<sup>e</sup>.

**Durée :** 45 min.

### Une journée de découverte avec La Maison écocitoyenne et le Centre des Classes Citadines. : la ville en construction(s)

- Un parcours guidé intitulé « des matières, des maisons dans la ville » avec le Centre des Classes Citadines
- Atelier découverte de l'éco-construction à la Maison écocitoyenne dont l'objectif est de sensibiliser à l'impact de la construction sur l'environnement en s'appuyant sur les matériaux emblématiques, leur histoire, et leurs caractéristiques écologiques.

**Niveau :** Minimum cycle 3.

**Durée :** Adaptable.

Renseignements et inscriptions auprès du Centre des Classes Citadines ou de la Maison écocitoyenne.

### L'exposition temporaire annuelle L'habitat, la planète et nous

« Habiter », c'est à la fois bâtir, occuper, investir, aménager... Dans un contexte d'accélération du changement climatique, d'une réduction des ressources naturelles et de la biodiversité, repenser l'habitat est devenu une priorité. En effet, il demeure le principal consommateur d'énergie et son air concentre 2 à 5 fois plus de polluants que l'air extérieur engendrant impacts négatifs sur l'environnement et la santé.

La Maison écocitoyenne investit cette thématique pour sensibiliser les citoyens aux enjeux propres à l'habitat et montrer les leviers d'actions possibles pour un habitat plus confortable, plus écologique, plus économique et plus sain : selon les matériaux choisis, le terrain, l'aménagement, l'équipement, l'isolation et le chauffage, les gestes du quotidien, il est possible d'agir!

Dans le cadre de son exposition temporaire, la Maison écocitoyenne propose des ateliers et animations spéciales pour les scolaires.

**Niveaux :** à partir de la grande section.

Renseignements et inscription sur le site des Juniors du Développement durable

### Les expositions itinérantes (prêt gratuit)

Les enseignants peuvent emprunter gratuitement et pour une durée maximale de 2 mois les expositions produites par la Maison écocitoyenne sur les thèmes suivants : la biodiversité, le gaspillage alimentaire, l'économie circulaire, l'alimentation durable, la mode éthique, etc.

Renseignements et réservation auprès de la Maison écocitoyenne ou sur le site internet :

**Albin Doizy**

Tel : 05 24 57 65 19/20

Mail : adoizy@bordeaux-metropole.fr

### Maison écocitoyenne

Quai Richelieu, Bordeaux-Tram A et C, Bus, V<sup>3</sup>-Porte de Bourgogne.  
maisoneco.bordeaux-metropole.fr/

Tel : 05.24.57.65.24

Mail : jleveque@bordeaux-metropole.fr

Tel : 05.24.57.65.23

Mail : gmousteils@bordeaux-metropole.fr



# ANNUAIRE DES INTERVENANTS



## Abeilles et partage

Mail : guy@monmieldesbois.com  
Tel : 06 09 64 52 18

## Aroeven Aquitaine

Mail : l.mercier@aroeven-bordeaux.fr  
Tel : 05 40 54 70 47

## Atelier d'éco solidaire

Mail : animation@atelierdecosolidaire.com  
Tel : 05 56 10 46 19

## Bizbiz & Co Apidagogie

Mail : bizbiz.co@live.fr  
Tel : 06 51 28 83 41

## Bordeaux Métropole - gestion des déchets

Mail : aalbouy@bordeaux-metropole.fr  
Tel : 05 57 35 80 09

## Bordeaux Métropole - Mobilité

Mail : eaumont@bordeaux-metropole.fr  
Tel : 05 56 99 87 29

## CANOPÉ - CRDP Aquitaine

Mail : patrick.viannais@reseau-canope.fr  
Tel : 06 43 71 48 72

## Cap sciences

Mail : a.lebail@cap-sciences.net  
tel : 07 68 03 68 22

## Centre de mer Andernos

Mail : centredemer@lessep33.org  
Tel : 05 56 82 00 40

## Centre des classes citadines

Mail : ccc.bordeaux@ac-bordeaux.fr  
Tel : 05 56 56 57 07

## Cistude nature

Mail : elodie.malavialle@cistude.org  
Tel : 07 83 40 14 81

## Cocktail C

Mail : cocktail.c33@gmail.com  
Tel : 06 27 63 81 06

## Conservatoire des races d'Aquitaine

Mail : conservatoire.races.aquitaine@gmail.com  
Tel : 05 57 35 60 86

## Cool'eurs du monde

Mail : education@cooleursdumonde.org  
Tel : 05 57 77 39 79

## Coté sciences

Mail : a.lebail@cap-sciences.net  
Tel : 07 68 03 68 22

## Creaq

Mail : julie.fabre@creaq.org  
Tel : 05 57 95 09 61

## Crepaq

Mail : bruno.dubois@crepaq.org  
Tel : 05 35 54 45 30

## Cycles et manivelles

Mail : contact@cycles-manivelles.org  
Tel : 06 26 40 07 74

## Eau Bordeaux Métropole

Service pédagogique eau  
Mail : maisondeleau@lyonnaise-des-eaux.fr  
Tel : 05 56 48 38 40

Service pédagogique assainissement  
Mail : pedagogie@sabom.fr  
Tel : 05 57 53 45 23

## Ecosite du Bourgailh

Mail : animation@bourgailh-pessac.fr  
Tel : 06 84 10 86 47 / 05 56 15 32 11

## Elise (centre de tri)

Mail : acassagnabere@actes-atlantique.fr  
Tel : 05 56 67 14 47 / 07 52 04 65 63

## Fédération de pêche et de protection des milieux aquatiques de la Gironde

Mail : emilie.denis@peche33.com  
Tel : 05 56 92 59 48

## HSEN

Mail : info@hsen.org  
Tel : 06 67 23 84 51 / 05 56 67 69 59

## Interfel

Mail : v.roux@interfel.com  
Tel : 06 08 10 64 59



Présentation  
des intervenants  
sur le site  
des JDD

### **La Maison du développement durable à Talence**

Mail : ybenard@talence.fr  
Tel : 05 56 84 34 66

### **La maison du jardinier et de la nature en ville**

Mail : maisondujardinier@mairie-bordeaux.fr  
Tel : 05 56 43 28 90

### **La Maison écocitoyenne à Bordeaux**

Mail : escherrer@bordeaux-metropole.fr /  
anoell@bordeaux-metropole.fr  
Tel : 05 24 57 65 23/24

### **La Vacherie, ferme urbaine et culturelle, à Blanquefort**

Mail : lavacherie@ville-blanquefort.fr  
Tel : 06 72 88 66 71

### **Le jardin botanique de Bordeaux**

Mail : j.botanique@mairie-bordeaux.fr  
Tel : 05 56 52 18 77

### **Le MIN**

Mail : julia.forgeon@min-bordeaux-brienne.fr  
Tel : 05 56 85 52 75

### **Les garages et ateliers du tramway - Keolis**

Mail : aurelia.coutou@keolis.com

### **Les petits débrouillards Nouvelle Aquitaine Sud**

Mail : 33@lespetitsdebrouillards.org  
Tel : 05 56 52 30 35

### **Les ruchers du Bouscat**

Mail : yvgar@hotmail.fr  
Tel : 06 46 64 75 00

### **Muséum de Bordeaux - sciences et nature**

Mail : c.gergereau@mairie-bordeaux.fr  
Tel : 05 24 57 65 30

### **Num&Lib**

Mail : jdd@numetlib.fr  
Tel : 06 95 04 73 98

### **Philosphères**

Mail : philosophes@leflog.net  
Tél : 06 77 60 53 90

### **Sepanso**

Mail : animation.rnbruges@sepanso.org / rnbruges@sepanso.org  
Tel : 05 56 57 09 89

### **Sew&Laine**

Mail : contact@sewetlaine.com  
Tel : 05 57 35 18 42

### **Surfrider foundation**

Mail : yleymarie@surfrider.eu  
Tel : 06 45 86 21 81

### **Terre&Océan**

Mail : g.barreau@terreetocean.fr  
Tel : 06 87 81 98 67

### **Vélo-Cité**

Mail : contact@velo-cite.org  
Tel : 05 56 81 63 89

**Vous êtes une association et souhaitez participer aux JDD ? Contactez l'équipe de Bordeaux Métropole :**

Tel. 05 56 99 89 48

Mail : juniorsdudd@bordeaux-metropole.fr





Site  
Partnership  
DOMYOS

LE CYCLE DE L'EAU DANS LA NATURE