

LE GUIDE DES JUNIORS DU DÉVELOPPEMENT DURABLE





2021 sera une année de jubilé pour les Juniors du Développement Durable qui célèbreront 20 ans d'existence.

Je me réjouis que la prise de conscience des enjeux environnementaux chez nos concitoyens ait tant progressé en vingt ans. L'engagement de tous est devenu une évidente nécessité face à l'ampleur des défis climatiques et sanitaires.

Au départ au travers de son Agenda 21 et aujourd'hui grâce à son Plan d'action pour un territoire durable à haute qualité de vie, Bordeaux Métropole a pris ses responsabilités en se fixant l'objectif de devenir un territoire à énergie positive à l'horizon 2050. Ce Plan a déjà permis de nombreuses avancées concrètes saluées encore cette année par le label européen Cit'ergie qui nous place dans le top 6 des villes françaises en matière de transition écologique. Mais nous ne nous satisfaisons pas de ces bons résultats, et continuons à travailler notamment pour garantir :

- une meilleure santé de la population : en améliorant la qualité de l'air grâce à une mobilité urbaine décarbonée, et en diminuant les émissions dues au chauffage urbain, grâce à une rénovation énergétique massive des logements...
- une meilleure résilience de notre agglomération : grâce à la relocalisation de la production alimentaire, à l'adéquation entre aménagement urbain - réchauffement climatique - protection de la biodiversité, mais aussi grâce à l'économie circulaire, à la production locale d'énergies renouvelables, à l'incitation à la consommation responsable, et à une intégration sociale qui ne laisse personne au bord du chemin.

Les mouvements de jeunes pour le climat démontrent leur préoccupation bien légitime que l'état de notre planète ne compromette pas leur futur. Ils sont volontaires, exigeants et inspirés. Certains de ces jeunes ont probablement bénéficié de la sensibilisation au développement durable assurée par l'Éducation nationale. Une partie d'entre eux a probablement aussi bénéficié du dispositif des Juniors du Développement Durable avec ses centaines de projets pédagogiques qui ont abordé les grands enjeux du siècle. Je me réjouis que les Juniors du Développement Durable puissent contribuer au dynamisme de ces mouvements.

Ce dispositif pédagogique est riche d'une approche humaniste, participative et intégratrice, où le respect, le dialogue et l'innovation servent l'intérêt général. Les nouveaux défis comme la Covid-19 que nous devons relever à présent nous ont montré à quel point une telle approche est utile pour apprendre ensemble à résister et nous adapter. Je forme le vœu que les Juniors du Développement Durable transmettent aux nouvelles générations cet humanisme qui éveillera leur conscience tout au long de leur vie.

Je remercie la Direction des services départementaux de l'Éducation nationale de Bordeaux, les enseignants, ainsi que le réseau associatif, les structures de l'économie sociale et solidaire, et les communes de notre agglomération qui, à nos côtés, perpétuent le dispositif des Juniors du Développement Durable.

Alain Anziani

Président de Bordeaux Métropole
Maire de Mérignac

L'enjeu majeur que constitue la lutte contre le réchauffement climatique pour les prochaines décennies implique une mobilisation efficace et pérenne de l'ensemble de la société, tant dans nos comportements individuels que collectifs. De fait, l'école est le lieu où s'apprend, plus que jamais, l'engagement et l'exemplarité en matière de protection de l'environnement.

En soutien constant à l'Éducation nationale, il convient de saluer le partenariat exemplaire entre Bordeaux Métropole et la Direction des services départementaux de l'éducation nationale de la Gironde (DSDEN) de Gironde au profit d'un dispositif reconnu et désormais bien ancré sur le territoire : Les Juniors du Développement Durable. Cette 17ème édition est l'occasion pour les enseignants et leurs élèves d'être accompagnés, par des associations engagées et labellisées, dans la conduite de projets riches de sens venant s'articuler autour de cinq parcours au choix : changement climatique, biodiversité, cohésion sociale et solidarité, bien être et santé, production et consommation responsables.

L'engagement d'un groupe classe dans une action de projet revêt ainsi deux dimensions. La première est assurément pédagogique : l'éducation au développement durable est transversale, permettant de travailler les compétences du socle commun de connaissances, de compétences et de culture, tout en s'initiant à des démarches scientifiques sans omettre la construction de la citoyenneté des élèves. La seconde est participative et démontre, grâce à l'implication des écoles, que la transition écologique s'effectue par une évolution des comportements s'appuyant sur des gestes quotidiens des élèves et des personnels de l'Éducation nationale bien évidemment.

Si la crise sanitaire traversée en 2020 nous interroge fortement et nous invite à travailler les questions de santé en lien avec le sujet de l'environnement, les Nations Unies ont fixé depuis 2015 17 objectifs pour parvenir à un avenir meilleur et plus durable pour tous. Ainsi, la marche à suivre pour une bonne santé et la recherche du bien-être font partie de ces objectifs et peuvent constituer une approche particulièrement concrète pour les élèves.

Il convient par ailleurs de souligner l'adaptation et la souplesse de ce dispositif partenarial au profit des projets d'école, à l'heure où ceux-ci vont être renouvelés. Si l'ambition pour les écoles est de devenir, de manière systématique et rigoureuse dans l'approche, des lieux exemplaires en matière de protection de l'environnement et de la biodiversité, le dispositif constitue un appui fort et facilitateur pour prétendre à la labellisation E3D, qui est un objectif s'inscrivant parfaitement dans la politique académique. C'est enfin, rappelons le, un dispositif qui s'adresse, dans un esprit fortement inclusif, à chaque élève de tous niveaux.

Je souhaite à chacun une bonne lecture de ce guide en espérant qu'il vous conduira dans la construction de projets concrets et porteurs de sens et d'espoirs au bénéfice de chacun de vos élèves.

François COUX

Directeur académique des services
de l'Éducation nationale de Gironde





SOMMAIRE

Édito	3
Présentation du dispositif	6
En quelques mots.....	6
Les Juniors du Développement durable.....	6
Les partenaires	6
Pourquoi les JDD?	7
Qu'est-ce que le DD ?.....	7
Pourquoi éduquer au développement durable?.....	7
S'engager dans un projet.....	8
Les différents accompagnements	9
Actions de sensibilisation	11
Actions de projet	11
Labellisation E3D.....	12
Les Journées de valorisation	12
Et pour le périscolaire...	
Les accompagnements Grand Format.....	13
Vendredi des ACM	13
Les 5 parcours du DD	14
Changement climatique	15
Biodiversité	20
Cohésion sociale et solidarité	25
Bien-être et santé	30
Production et consommation responsables	35
Comment participer aux JDD?	39
Calendrier.....	39
Pas à pas et inscription.....	39
Évaluer mon action de projet.....	40
Document de financement	41
Des associations et lieux ressources	43
Les services gratuits de Bordeaux Métropole	43
L'annuaire des associations.....	46
Les artistes Juniors Créateurs.....	62
Les lieux ressources	64
Les ressources pédagogiques	70
Le site internet des JDD	70
Canopé	70
Les expositions de la Maison écocitoyenne.....	71
Aller plus loin	72
J'inscris ma classe au challenge de la mobilité inter-écoles.....	72
Chez moi et en famille ou entre voisins, je participe à un défi écocitoyen.....	72

PRÉSENTATION DU DISPOSITIF

EN QUELQUES MOTS

L'apprentissage des jeunes générations, par le dispositif des Juniors du Développement Durable est un pilier emblématique de l'engagement de Bordeaux Métropole dans l'éducation à l'écocitoyenneté. Porté par la Direction de l'Énergie, de l'Écologie et du Développement Durable, ce dispositif s'inscrit dans un vaste plan d'action pour une Métropole à Haute Qualité de Vie.

Il prend la forme d'actions de sensibilisation, de projets pédagogiques étoffés, ou d'un accompagnement de la communauté éducative dans une démarche de développement durable.

Concrètement, les JDD permettent à **un réseau d'associations** identifiées **d'apporter leur expertise aux enseignants, en finançant leurs interventions en classe ou hors les murs** et en permettant la valorisation du travail réalisé.

Les enseignants engagés dans les projets JDD bénéficient également d'un accompagnement par les conseillers pédagogiques de la Direction des Services Départementaux de l'Éducation Nationale.

L'objectif : transmettre aux élèves des connaissances, des compétences et une culture de l'engagement, qui leur permettent de se construire en tant que citoyens libres, capables de comprendre, décider et agir. **Par ce dispositif, la collectivité invite les adultes de demain à considérer les grands enjeux du développement durable de façon transversale** : lutte contre le changement climatique, préservation de la biodiversité, promotion de la cohésion sociale et de la solidarité, défense du bien-être et de la santé, adoption de modes de consommation et de production responsables.

Pour enclencher d'autres leviers d'action, les JDD s'adressent aussi aux équipes enseignantes, aux structures du périscolaire et aux associations en contact avec un jeune public, pour les accompagner dans leur montée en compétence sur les sujets d'éducation au développement durable.

LES PARTENAIRES

GRAINE Nouvelle-Aquitaine

L'association GRAINE Nouvelle-Aquitaine a pour missions d'animer et de représenter le réseau de l'éducation à l'environnement en Aquitaine, de coordonner et porter des projets de formation. Elle a aussi une mission d'accompagnement, d'information et de documentation, mais aussi de définition et de mise en œuvre des actions régionales relatives à l'éducation à l'environnement avec les membres du réseau Nouvelle-Aquitaine.

Dans le cadre des JDD, elle anime le vaste réseau de structures (une quarantaine) qui interviennent dans les écoles, sur des thématiques toujours plus variées.

Elle propose à ces associations et structures des temps de rencontre, de réflexion et de formation. Elle coordonne aussi les accompagnements à la labellisation E3D et les projets Grand Format à destination des Accueils Collectifs de Mineurs (ACM).



Iddac, Agence culturelle de la Gironde

L'iddac accompagne les artistes, les associations et les opérateurs culturels et institutionnels de Gironde dans la réalisation de leurs projets. Au plus près des habitants, l'agence œuvre pour sensibiliser tous les publics à la création contemporaine et aux patrimoines. L'accessibilité de toute personne à l'art et à la culture est un axe majeur de ses missions.

Dans le cadre des JDD, l'iddac apporte son expertise et un co-financement pour les projets Juniors Créateurs. Elle encadre également la création d'un spectacle abordant la thématique du développement durable, dont des extraits sont présentés lors des Journées de valorisation des JDD.



Les PEP 33

Les Pupilles de l'Enseignement Public de Gironde (PEP 33) contribuent à l'éducation populaire, à la culture, à l'accès au logement, à l'accès aux loisirs, à la formation et à l'emploi, à la santé et au développement de l'Économie sociale et solidaire (ESS).

Signataire d'une convention avec Bordeaux Métropole, cette association est gestionnaire des fonds alloués par la collectivité aux actions Juniors du Développement Durable. C'est donc elle qui rémunère directement les intervenants.



LES JUNIORS DU DÉVELOPPEMENT DURABLE

Vous souhaitez

- Être informé sur le dispositif des Juniors du Développement Durable : quelles actions mener ? Dans quel cadre ? Comment vont se dérouler les journées de valorisation des projets ?
- Être aidé pour vous inscrire ou naviguer sur le site internet ?
- Savoir quelles associations peuvent intervenir auprès de vos élèves ?
- Connaître les ressources du territoire et services de Bordeaux Métropole compétents pour enrichir votre démarche ?

.....
• **Contactez les Juniors du Développement Durable à Bordeaux Métropole :**
• Chargé.e d'animation
• Accompagné.e durant six mois d'un.e stagiaire.
• juniorsdudd@bordeaux-metropole.fr
• 05 56 99 89 48
.....

Vous souhaitez

- Échanger sur les enjeux pédagogiques de votre action ?
- Avoir d'autres pistes d'actions, de réflexions ?
- Enrichir votre projet ?
- Disposer de ressources pédagogiques en lien avec votre démarche ?

.....
• **Contactez le Pôle citoyenneté de la DSDEN**
• Caroline Baronnet, Chargée de mission EDD
• caroline.baronnet@ac-bordeaux.fr
.....

POURQUOI LES JDD ?

QU'EST-CE QUE LE DD ?

Le développement durable correspond à « **un développement qui répond aux besoins du présent sans compromettre la capacité des générations futures à répondre aux leurs** », d'après M^{me} Gro Harlem Brundtland, Premier Ministre norvégienne (1987).

Cette notion a été principalement découverte par le grand public lors de la signature de la Déclaration de Rio en 1992. Bon nombre de pays se sont engagés, lors de cet événement, à élaborer des stratégies de développement durable. Cela a également permis l'apparition des premiers Agendas 21.

Le développement durable rentre dans une ère nouvelle depuis quelques années. Avec la COP 21 et l'adoption de l'**Agenda 2030 pour le développement durable par les Nations Unies** en 2015, le sujet s'inscrit dans une toute nouvelle dynamique, avec un programme d'objectifs à atteindre à l'horizon 2030. **Les 17 Objectifs de Développement Durable (ODD)** forment un nouveau cadre de référence international qui doit être suivi par l'ensemble des pays membres de l'Organisation des Nations Unies. Ce cadre doit favoriser, à terme, l'accomplissement de ces objectifs couvrant des enjeux tels que : le climat, la biodiversité, l'énergie, l'eau mais aussi la pauvreté, l'égalité des genres, la prospérité économique ou encore la paix, l'agriculture, l'éducation... Ainsi, 5 enjeux transversaux irriguent les ODD : les peuples, la planète, la prospérité, la paix et les partenariats.

Le développement durable est donc une approche qui tente de répondre à de multiples interrogations : comment concilier progrès économique et progrès social ? Comment encourager le progrès économique et technologique sans menacer l'équilibre naturel de la planète ? Comment respecter l'équité et donner un minimum à chaque habitant ?

Et surtout, comment léguer une Terre en bonne santé à nos enfants ?

POURQUOI ÉDUCUER AU DÉVELOPPEMENT DURABLE ?

Nous sommes arrivés à un moment clé de l'histoire de notre planète et de l'humanité. Afin de s'adapter aux mutations profondes de notre environnement, de notre modèle économique et de notre climat, encore faut-il les comprendre. Le monde est un système qui résulte d'interactions multiples. Il est nécessaire d'en percevoir les rouages pour en avoir une vision globale et comprendre les incidences de nos actions, les « réactions en chaîne » qu'elles génèrent. Cela afin d'adapter ses comportements et de se positionner en tant qu'acteur de la solution. C'est l'objet même de l'**éducation au développement durable**.

Elle doit transmettre aux élèves des connaissances, la compétence et une culture de l'engagement qui leur permettent de se construire en tant que citoyens libres, capables de comprendre, décider et agir en fonction des enjeux du développement durable, c'est-à-dire en conciliant protection de l'environnement, justice sociale et activités économiques.

Dès le cycle 1, l'élève est mis en situation d'« explorer le monde » : il découvre, observe, expérimente pour apprendre à connaître son environnement et pouvoir s'y situer en développant une attitude responsable.

Les 17 Objectifs de Développement Durable à atteindre à l'horizon 2030 :

OBJECTIFS DE DÉVELOPPEMENT DURABLE



Pour illustrer ces objectifs, retrouvez les posters de la fondation GoodPlanet, destinés aux écoles et illustrant chaque objectif d'un cliché de Yann Artus-Bertrand, sur le site ledveloppementdurable.fr

Au cycle 2, il est en mesure de prendre la distance nécessaire « afin de questionner le monde » pour identifier notamment les interactions entre les individus et leur environnement et pour mettre en pratique des premières notions d'éco-gestion en adoptant un comportement éthique et responsable.

Au cycle 3, grâce aux différents enseignements disciplinaires (dont la géographie et les sciences et technologie), et au domaine transversal de l'enseignement moral et civique (EMC), les élèves sont en mesure d'appréhender les interactions existantes entre l'environnement, la société, l'économie et la culture. Ils construisent les clés de compréhension des grands déséquilibres planétaires et développent une réflexion sur les moyens d'y remédier.

TEXTE DE RÉFÉRENCE

La circulaire de rentrée 2019 propose 8 mesures pour l'éducation au développement durable et amène les élèves à comprendre les enjeux du développement durable pour agir en citoyens responsables. L'objectif est d'aider les élèves à mieux percevoir l'interdépendance des sociétés humaines et du système Terre, la nécessité de faire des choix informés et responsables et d'adopter des comportements qui tiennent compte de ces équilibres, l'importance d'une solidarité à l'échelle mondiale.

La circulaire de la rentrée 2017 généralisant l'éducation au développement durable qui amène les élèves à comprendre les liens étroits entre environnement, cohésion sociale et développement économique.

La circulaire du 20 juin 2016 mettant en œuvre le parcours citoyen qui permet d'aborder les grands champs de l'éducation à la citoyenneté dont l'éducation à l'environnement et au développement durable.

La circulaire du 28 janvier 2016 mettant en place un parcours éducatif de santé.

La circulaire du 4 février 2015 relative au déploiement de l'éducation au développement durable dans l'ensemble des écoles et établissements scolaires pour la période 2015-2018.

La loi du 8 juillet 2013 de refondation de l'école fait entrer l'EDD dans le code de l'éducation.

La circulaire du 24 octobre 2011 lançant la troisième phase de généralisation de l'éducation au développement durable.

L'arrêté du 21 août 2008 relatif à la récupération des eaux de pluie et à leur usage à l'intérieur et à l'extérieur des bâtiments.

La circulaire du 10 juillet 2008 du Ministère de l'Éducation nationale qui appelait à la mobilisation des enseignants pour simplifier et raccourcir la liste des fournitures scolaires.

La circulaire du 2 mai 2008 du Premier ministre qui encourage la consommation de produits issus de l'agriculture biologique dans les services de restauration des administrations de l'État et des établissements publics.

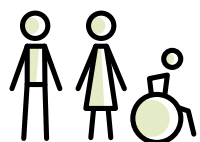
La circulaire du 29 mars 2007 lançant la seconde phase de généralisation de l'éducation au développement durable (2007-2010).

La circulaire du 8 juillet 2004 du Ministère de l'Éducation nationale concernant la généralisation de l'éducation à l'environnement pour un développement durable dans les programmes scolaires.

S'ENGAGER DANS UN PROJET

Mener un projet pédagogique est l'occasion de susciter l'engagement, la coopération des élèves, et de favoriser la réalisation d'actions concrètes. Les phases nécessaires à la réalisation du projet sont des moyens de mobiliser des savoirs acquis et de développer des connaissances nouvelles. La participation active au projet implique une vie collective et donc une formation à la vie civique.

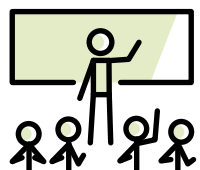
Concrètement, un projet en EDD (Éducation au développement durable) permet de :



1. CONSTRUIRE LA CITOYENNETÉ DE L'ÉLÈVE

L'EDD est un volet essentiel de la construction de la citoyenneté des élèves. Elle permet de forger une culture scientifique et humaniste nécessaire pour devenir un citoyen libre et responsable dans un monde durable.

L'émergence de la citoyenneté s'appuie sur des situations vécues. De ce fait, un projet JDD constitue une étape dans le **Parcours Citoyen** de l'élève (circulaire n°2016-092) et s'inscrit dans les programmes d'Éducation Morale et Civique (BO du 26 juillet 2018). Il permet à l'élève de construire les quatre cultures de l'EMC : culture de la sensibilité, culture de la règle et du droit, culture du jugement et culture de l'engagement.



2. CONSTRUIRE LES CONNAISSANCES, LES COMPÉTENCES ET LA CULTURE DU SOCLE COMMUN

L'EDD est un enseignement transdisciplinaire qui participe à la construction des connaissances et des compétences des différents domaines du socle, voir ci après.

2.1 Les langages pour penser et communiquer

Comprendre, s'exprimer en utilisant la langue française à l'oral et à l'écrit.

Comprendre, s'exprimer en utilisant les langages mathématiques, scientifiques et informatiques.

2.2 Les méthodes et outils pour apprendre

Coopérer pour réaliser des projets.

Utiliser les médias, rechercher et traiter l'information.

Utiliser des outils numériques pour échanger et communiquer.

2.3 La formation de la personne et du citoyen

Exprimer sa sensibilité et ses opinions et respecter les autres.

Construire des jugements raisonnés et faire des choix moraux.

Être responsable de ses actes.

Respecter des engagements vis-à-vis de soi et des autres.

S'impliquer dans la vie scolaire et s'engager aux côtés des autres dans les différents aspects de la vie collective et de l'environnement.

2.4 Les systèmes naturels et les systèmes techniques

Connaître l'importance d'un comportement responsable vis-à-vis de l'environnement et de la santé.

Comprendre ses responsabilités individuelle et collective.

Prendre conscience de l'impact de l'activité humaine sur l'environnement, de ses conséquences sanitaires et de la nécessité de préserver les ressources naturelles et la diversité des espèces.

Prendre conscience de la nécessité d'un développement plus juste et plus attentif à ce qui est laissé aux générations futures.

2.5 Les représentations du monde et de l'activité humaine

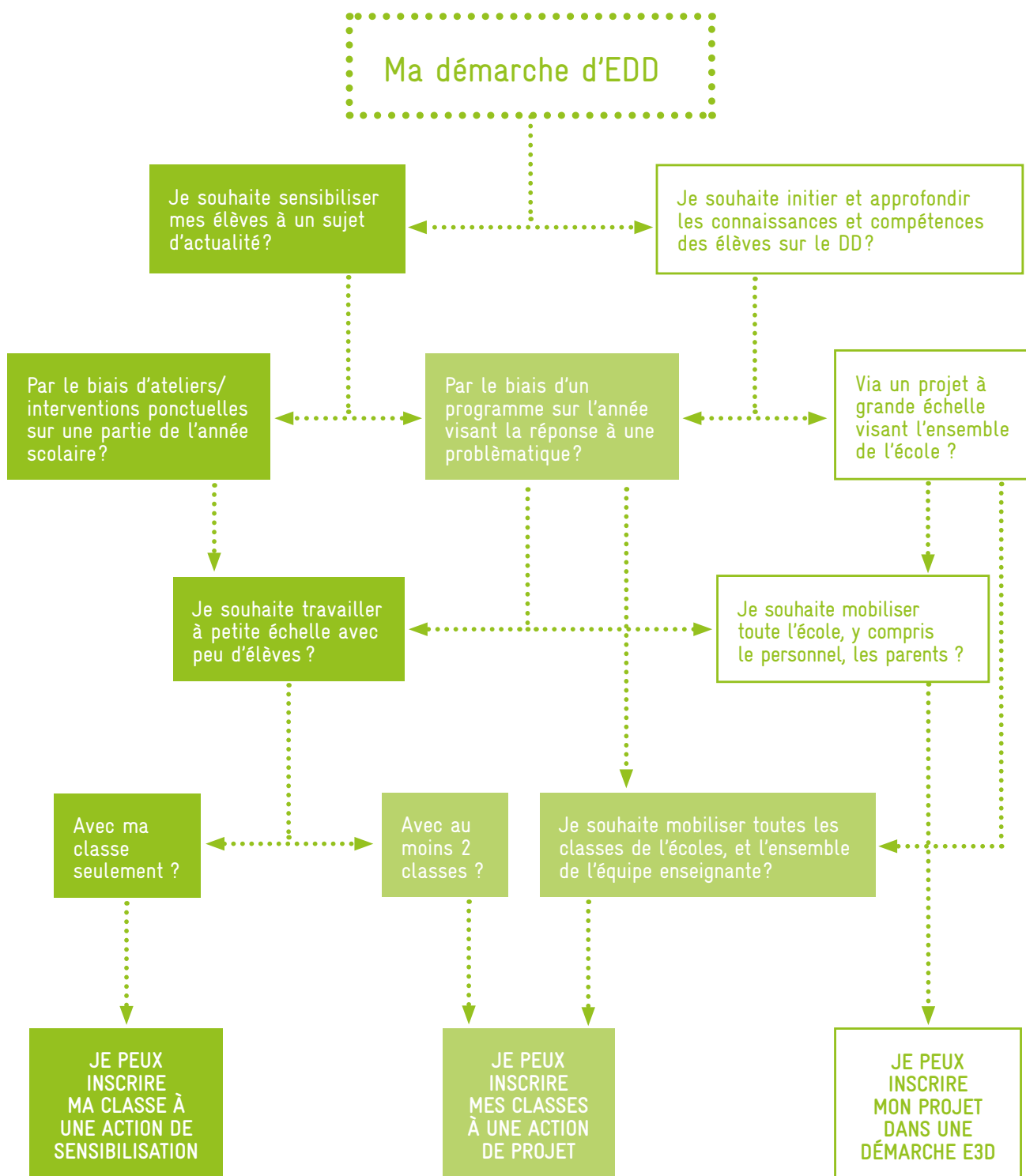
Identifier les grandes questions et les principaux enjeux du dd.

Établir des liens entre espace et organisation des sociétés.

Construire une culture commune, dans une société organisée, évoluant dans un temps et un espace donnés.

Relier des questions scientifiques ou technologiques à des problèmes économiques, sociaux, culturels, environnementaux.

LES DIFFÉRENTS ACCOMPAGNEMENTS







ACTIONS DE SENSIBILISATION

Il s'agit d'une initiation ou d'un perfectionnement au développement durable par l'intervention d'une association experte en développement durable, sous la forme d'actions courtes, ponctuelles et ciblées comme des visites de sites, des parcours-découvertes et des interventions en classe.

Concrètement, une sensibilisation dure environ 3h et est prise en charge par Bordeaux Métropole à hauteur de 200 € (attention, les dépassements éventuels de coût sont à la charge de l'établissement).

À noter :

- la sensibilisation s'adresse à toutes les classes maternelles, élémentaires et spécialisées du territoire ;
- il est possible pour une école d'inscrire plusieurs classes à des actions de sensibilisation dans la limite d'une action par classe ;
- une classe qui bénéficie déjà d'un financement pour une action de projet ou un accompagnement E3D avec les JDD ne peut candidater.

ACTIONS DE PROJET

Il s'agit de véritables projets pédagogiques étoffés, préparés et réalisés par au minimum deux classes d'une même école sur l'année scolaire, autour de plusieurs axes de travail. Ces actions de projets prévoient l'intervention de diverses associations, qui apportent leurs expertises et complètent la démarche des enseignants. L'objectif : amener les élèves à se questionner, à se positionner et à proposer des solutions en prenant en compte les enjeux du développement durable.

Les JDD financent les interventions durant le projet à hauteur de 250€ par demi-journée d'intervention, jusqu'à 1 000€ par classe et jusqu'à 3 000€ par école. Pour des projets impliquant toutes les classes, merci de contacter directement les Juniors du Développement Durable : juniorsdudd@bordeaux-metropole.fr

Pour clore l'année de travail, l'ensemble des classes des Juniors du Développement Durable ayant réalisé des actions de projet se retrouvent aux Journées de Valorisation afin d'échanger et de mettre en avant leurs acquis.

À noter :

- les actions de projet s'adressent à toutes les classes maternelles, élémentaires et spécialisées du territoire ;
- une école ne peut s'engager que dans un seul projet, avec le nombre de classes de son choix (deux minimum) ;
- une école qui bénéficie déjà d'un accompagnement à la labellisation E3D ne peut candidater à une action de projet en parallèle.

Liste des associations et lieux ressources pour les actions de projet et de sensibilisation à retrouver dès la page 43.

Juniors Créateurs

À travers les Juniors Créateurs, les élèves sont amenés à réfléchir aux grands enjeux de développement durable par une approche sensible, créative et artistique. Ces projets donnent lieu à des rencontres avec des artistes et des œuvres, à une pratique artistique en classe, et permettent l'acquisition de connaissances dans chacun des parcours, Éducation au Développement Durable et Éducation Artistique et Culturelle. Ils contribuent aussi à valider les compétences du socle commun de compétences, de connaissances et de culture.

Les artistes participent à l'élaboration du projet, apportent leur expertise, présentent leur démarche artistique, proposent des activités de pratique artistique dans un processus de création. Les enseignants engagés dans les projets Juniors Créateurs bénéficient d'un accompagnement par les conseillers pédagogiques en arts visuels et éducation musicale de la DSDEN.

À l'issue du projet, élèves, enseignants et artistes présentent leur création lors des Journées de Valorisation des Juniors du DD, organisées par Bordeaux Métropole à la fin de l'année scolaire.

Liste des artistes disponible à l'annuaire page 62.

Conditions d'interventions :

Jusqu'à 4 ½ journées d'intervention par classe, auxquelles s'ajoute le temps de concertation artistes /enseignants pour la construction du projet.

Jusqu'à deux classes par projet Juniors Créateurs.

Budget alloué : jusqu'à 1 000€ par classe.

À noter : six projets seront sélectionnés chaque année. Un seul projet par école peut être déposé.

Juniors Repor'Terre Expérimentation

Aborder les sujets de développement durable par l'enquête, la rédaction et le reportage permet aux enfants d'interroger et analyser en profondeur les enjeux du DD. Cela développe leur aptitude à rendre compte d'un problème, le formuler, le démontrer et proposer des solutions. En parallèle, explorer les médias, questionner leurs contenus, aiguïser son esprit critique et faire la chasse aux fausses informations sont aussi des moyens pour l'élève de mieux appréhender le monde qui l'entoure.

Concrètement, ces projets Juniors Repor'Terre s'appuient sur l'intervention d'un(e) journaliste dans la classe ou sur le terrain, pour initier les élèves aux différents médias : radio, presse écrite, reportage photo numérique... Journaliste en herbe, l'enfant est ensuite invité à enquêter sur des sujets de développement durable et à proposer des solutions.

Conditions d'interventions :

Jusqu'à 4 ½ journées d'intervention par classe, auxquelles s'ajoute le temps de concertation journaliste /enseignants pour la construction du projet.

Jusqu'à deux classes par projet Juniors Repor'Terre.

Présentation des journalistes sur le site internet

<https://juniorsdudd.bordeaux-metropole.fr/juniors-reporterre>



LABELLISATION E3D

Le Label École/Établissement en démarche de DD (délivré par l'Éducation Nationale) récompense les écoles qui œuvrent au développement durable à la fois dans leur projet pédagogique et dans le fonctionnement global de l'établissement. Cette labellisation est aujourd'hui non seulement une priorité du rectorat, mais elle entre aussi en résonance avec les engagements de Bordeaux Métropole pour le développement durable.

Les écoles volontaires de la Métropole peuvent solliciter un accompagnement par les JDD, en vue de candidater à la labellisation. Ces écoles peuvent être orientées par la DSDEN ou faire acte de candidature, via le dépôt d'un dossier de candidature.

Cet accompagnement est assuré par un animateur expert des questions d'Éducation au Développement Durable, recruté au sein du réseau d'associations JDD.

L'accompagnement consiste en :

- six heures d'accompagnement présentiel pour les enseignants ;
- des formations aux éco-délégués sous la forme d'actions de sensibilisation ;
- la mise à disposition d'un dossier de référence sur mesure pour l'accompagnement, répertoriant des ressources, des contacts et autres outils utiles pour alimenter la démarche.

Si vous souhaitez faire bénéficier votre école d'un accompagnement à la labellisation E3D, merci d'envoyer un mail aux JDD : juniorsdudd@bordeaux-metropole.fr

LES JOURNÉES DE VALORISATION

Les Journées de valorisation du DD rassemblent toutes les classes ayant participé au dispositif durant l'année. Elles constituent l'aboutissement des actions de projet et permettent aux élèves d'appréhender le développement durable sous tous les angles, grâce à la découverte de nombreux projets aux thématiques diverses.

Retrouvez les dates de la prochaine édition sur le site internet des JDD : juniorsdudd.bordeaux-metropole.fr

Chaque jour, des écoles viennent :

- exposer leurs projets et découvrir ceux d'autres élèves du territoire ;
- profiter d'animations proposées par les associations du réseau JDD ;
- assister à un spectacle sur le thème du développement durable ;
- et profiter d'autres ateliers, jeux et activités !

En 2021, les Juniors du DD ont fait venir les journées de valorisation dans les écoles : ils ont organisé la venue d'artistes et animateurs, ont diffusé des mallettes de valorisation composées des travaux d'élèves. Ils ont aussi proposé une émission inédite en direct, avec des expériences à réaliser à distance avec les associations du réseau JDD, des quiz et des reportages donnant à voir les projets des écoles

UNE ÉCO-MANIFESTATION, C'EST QUOI ?

L'événement réunit chaque année des centaines d'enfants par jour. Cela a forcément un impact sur l'environnement : montage des infrastructures, transport, électricité, production de déchets...

Les Juniors du Développement Durable s'engagent à minimiser cet impact en prenant en compte :

- l'équipement et la prestation : louer du matériel réutilisable, recourir à des matériaux recyclés, recyclables et éco-certifiés ;
- les déplacements : livraison du matériel par vélo-cargo, choix du lieu en fonction des transports en commun à proximité ;
- l'énergie et l'eau : la manifestation ne nécessite pas d'éclairage artificiel ; des toilettes sèches sont louées à un prestataire local en accord avec les normes de compostage ;
- la gestion des déchets et la maîtrise des consommations : les participants sont invités à venir avec un pique-nique sans emballage superflu ni portions individuelles ; des gourdes ou gobelets sont remis gratuitement à chaque enfant pour éviter les bouteilles plastiques ; des conteneurs de tri des déchets sont installés...



ET POUR LE PÉRISCOLAIRE... LES ACCOMPAGNEMENTS GRAND FORMAT

Fruit du partenariat entre Bordeaux Métropole et le réseau GRAINE Nouvelle-Aquitaine, il s'agit d'un accompagnement destiné aux ACM (Accueils Collectifs de Mineurs) qui souhaitent s'engager dans une démarche d'éducation au développement durable. Un expert forme les animateurs aux enjeux du développement durable et à la méthodologie de projet.

Que l'équipe soit débutante ou confirmée en EDD, elle est assistée durant une année dans la définition et la mise en œuvre du projet éducatif.

L'accompagnement Grand Format a lieu dans votre structure et prend la forme d'ateliers de formation et de groupes de travail collaboratifs, coanimés par l'accompagnateur et le référent du projet dans la structure.

L'accompagnement propose au maximum 4 journées, soit 28 heures réparties sur une année, renouvelable une fois.

Pour plus d'informations sur les accompagnements Grands Formats, contactez les JDD : juniorsdudd@bordeaux-metropole.fr

LES VENDREDIS DES ACM

En 2021, les Juniors du Développement Durable & GRAINE Nouvelle-Aquitaine vous donnent rendez-vous pour les Vendredis des ACM (ACM = Accueils Collectifs de Mineurs), un cycle de formations ponctuelles, pratiques et thématiques, en faveur de la transition écologique. Ces formations auront lieu quatre fois dans l'année, sur quatre thèmes, dans quatre lieux.

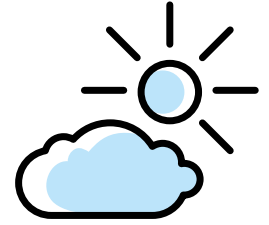
Au programme : retours d'expériences et témoignages, des débats mouvants, conseils pratiques, visites de sites et des animations en direct pour faire le plein d'idées.

Actualités à suivre sur le site internet : juniorsdudd.bordeaux-metropole.fr

LES 5 PARCOURS DU DD⁺



PARCOURS CHANGEMENT CLIMATIQUE



La Terre vit aujourd'hui sa période la plus chaude depuis 2000 ans.

En cause notamment, la concentration des gaz à effet de serre, le CO₂ surtout, qui captent l'énergie du soleil pour maintenir sur la planète un niveau de température favorable à la vie.

Du fait de nos modes de productions agricoles et industriels, des transports, et plus récemment de nos modes de communication, la quantité de gaz à effet de serre rejetée dans l'atmosphère augmente de façon inquiétante : les émissions globales de CO₂ ont ainsi augmenté de près de 50 % depuis 1990. En conséquence, la température de la surface terrestre grimpe jusqu'à des niveaux sans précédent.

L'évolution actuelle du climat perturbe les écosystèmes, mine la production alimentaire, provoque la fonte des glaces et la montée du niveau marin, intensifie les phénomènes météorologiques et climatiques - cyclones, tempêtes, canicules, pluies torrentielles...qui deviennent par ailleurs imprévisibles. Les feux dévastateurs en Australie, en Amazonie, les sécheresses dramatiques au Sahel ou, plus proche de nous, la canicule de l'été 2019, en sont d'alarmants signaux.

L'urgence est de mise, car la plupart des effets du changement climatique persisteront pendant de nombreux siècles, même si l'on met fin aux émissions de gaz à effet de serre. À ce jour, on ne peut plus inverser la tendance. En revanche, il est encore possible d'atteindre l'objectif fixé en 2015 par l'accord de Paris, soit limiter l'augmentation des températures à 2C° d'ici 2100.

Si le protocole de Kyoto, la COP 21 ou les mobilisations des Jeunes pour le climat laissent à penser que le monde a largement pris conscience du problème, certains courants climato-sceptiques persistent à nier la gravité de la situation, et parfois l'idée même de réchauffement climatique. D'importants efforts restent donc à mener pour continuer à sensibiliser la population.

Ainsi, il est plus qu'indispensable d'éduquer les citoyens de demain à l'urgence climatique. Face aux images bouleversantes transmises par les médias, aux mobilisations de leurs jeunes aînés et à la pluralité des discours sur le sujet, il est impératif d'aider les plus jeunes à saisir l'urgence et les enjeux du changement climatique, à aiguïser leur esprit critique, pour mieux les accompagner dans l'adaptation de leurs comportements.

L'école est d'autant plus légitime à traiter de la lutte contre le changement climatique qu'elle est le témoin quotidien des causes de ce phénomène : les trajets motorisés domicile-école-travail, la multiplication des outils informatiques et connectés consommateurs d'énergie et générateurs de gaz à effet de serre, la disparition des espaces végétaux dans les cours de récréation au profit du tout minéral...

Ce sont autant de sujets qu'il est possible de questionner avec vos élèves en classe, afin de les sensibiliser et de les rendre acteurs à leur niveau de cette cause mondiale.

L'ESSENTIEL

Face au réchauffement climatique actuel, deux stratégies sont indispensables :

L'atténuation du réchauffement climatique : ce sont tous les efforts consentis pour réduire les émissions de gaz à effet de serre ou pour stocker ces gaz en dehors de l'atmosphère, afin de ne pas aggraver le réchauffement actuel.

L'adaptation au réchauffement climatique : c'est l'ajustement de notre système et mode de vie face au changement climatique et à ses conséquences, pour en modérer les impacts négatifs voire en tirer des opportunités.

La référence : le **GIEC** est le Groupe d'experts intergouvernemental sur l'évolution du climat. Il évalue et synthétise les travaux publiés par des milliers de climatologues à travers le monde. Ses travaux ont pour objectifs de rendre compte des connaissances les plus récentes sur le sujet et d'alerter les décideurs et la société civile.

La lutte contre le réchauffement climatique fait l'objet de plusieurs grands objectifs de développement durable pour lesquels la France s'est engagée à l'horizon 2030 tels que...

	<p>Prendre d'urgence des mesures pour lutter contre les changements climatiques et leurs répercussions.</p>
	<p>Garantir l'accès de tous à des services énergétiques fiables, durables et modernes, à un coût abordable.</p>
	<p>D'ici 2020, accroître considérablement le nombre de villes et d'établissements humains qui adoptent et mettent en œuvre des politiques [...] en faveur de l'adaptation aux effets des changements climatiques et de leur atténuation et de la résilience face aux catastrophes.</p>

SUR MON TERRITOIRE

D'ici à 2100, un rapport d'AcclimaTerra prédit un réchauffement de la région Nouvelle-Aquitaine de l'ordre de 2,5°C.

Des sécheresses plus sévères, des jours de forte chaleur plus nombreux mais aussi davantage de pluies extrêmes pourraient être à prévoir. Sur le territoire de Bordeaux Métropole, Météo France a déjà enregistré une hausse globale de température de 1,5°C depuis 1950.

Atténuation des conséquences du réchauffement climatique

Bordeaux Métropole œuvre aujourd'hui à développer des énergies renouvelables moins polluantes pour réduire drastiquement les émissions de gaz à effet de serre. Elle développe notamment des centrales photovoltaïques, la production de biogaz grâce à la station d'épuration Clos de Hilde de Bègles ou encore la géothermie, notamment sur la rive droite. L'objectif est de porter la part des énergies renouvelables dans la consommation de Bordeaux Métropole à 32% d'ici 2030. Elle était de 14,2% en 2017.

La Métropole s'attache aussi à promouvoir une mobilité durable, en encourageant la marche et le vélo et en développant les transports en commun avec de nouvelles lignes de tram et de bus. [Voir le Zoom Mobilité p 18.](#)

Adaptation au réchauffement climatique

Pour limiter les températures extrêmes en ville, la métropole met en place des îlots de fraîcheur urbains. Pour mieux les identifier, une cartographie des îlots de chaleur est disponible sur le site de Bordeaux Métropole > Vivre et habiter > Connaître son environnement > Îlots de chaleur et de fraîcheur urbains.

DANS LES PROGRAMMES

Programmes d'enseignement de l'école maternelle - Mars 2015

Cycle 1



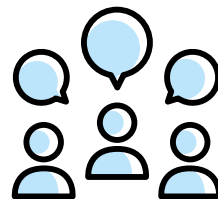
Explorer le monde

Se repérer dans l'espace

Découvrir différents milieux : observer le paysage comme milieu marqué par l'activité humaine, initiation concrète à une attitude responsable (connaissance de l'impact de certains comportements sur l'environnement).

Programmes d'enseignement de l'école élémentaire et du collège - Juillet 2018

Cycle 2



Questionner le monde

Mise en pratique des premières notions d'éco-gestion de l'environnement : gestion des déchets, du papier, économies d'eau et d'énergie (éclairage, chauffage)

Explorer les organisations du monde

Comparer des modes de vie à différentes époques ou de différentes cultures : déplacement, alimentation, habitats, vêtements... Les climats et leur importance à travers l'adaptation des sociétés à leur milieu naturel.

Cycle 3



Géographie

Consommer en France

(CM1 - thème 3) : satisfaire les besoins en énergie, en eau et en produits alimentaires : questionner les modes de consommation de notre société, dans une perspective de développement durable.

Se déplacer

(CM2 - thème 1) : se déplacer au quotidien en France : étudier les modes et réseaux de transport utilisés par les habitants dans leur quotidien ou dans des déplacements plus lointains. Découvrir aussi les aménagements liés aux infrastructures de communication. Étudier différents types de mobilités et dégager les enjeux des nouvelles formes de mobilités.

Se déplacer au quotidien dans un autre lieu du monde.

Se déplacer de ville en ville en France, en Europe et dans le monde.

Mieux habiter

(CM2 - thème 3) : réduire la pression sur les ressources et limiter les rejets dans l'environnement.



Sciences et technologie

Matière, mouvement, énergie, information

Décrire les états et la constitution de la matière à l'échelle macroscopique : le domaine du tri et du recyclage des matériaux est un support d'activité à privilégier.

Identifier différentes sources et connaître quelques conversions d'énergie : aborder la notion d'énergie renouvelable, connaître quelques dispositifs visant à économiser la consommation d'énergie.

La planète Terre, les êtres vivants dans leur environnement

Caractériser les conditions de la vie terrestre : étude de phénomènes météorologiques et climatiques en lien avec l'éducation au développement durable.

Identifier des enjeux liés à l'environnement : relier les besoins de l'être humain, l'exploitation des ressources naturelles et les impacts à prévoir et gérer (risques, rejets, valorisations, épuisement des stocks). Exploitation raisonnée et utilisation des ressources.

DES PISTES POUR UN PROJET

Des questions pour construire une problématique

- Pourquoi et comment économiser l'énergie à l'école ?
- Que pouvons-nous faire pour limiter notre production de gaz à effet de serre ?
- Quelles sont les conséquences du changement climatique sur la vie des êtres humains ?

Des suggestions d'activité

- Calculer le bilan carbone de l'école, de la classe, sur une période donnée ;
- visiter un centre de production d'énergies renouvelables ;
- réaliser des expériences sur l'effet de serre, pour comprendre le réchauffement climatique.

Exemples de projets

Ça roule, École Gambetta, Bègles, 2019-2020

Les élèves ont cherché à démontrer en quoi le vélo était un moyen de locomotion sain et écologique, essentiel au quotidien. En travaillant à la fois sur la sécurité routière et la mécanique avec Cycles et Manivelles et les enjeux de la pollution de l'air avec Les Petits Débrouillards, ils ont pu aborder le sujet de la mobilité de façon transversale et questionner les différents impacts de nos modes de transport actuels. Le projet s'est clos par une sortie vélo au parc de Mussonville en passant par Bègles plage et le Delta vert.

Alphonse se déplace autrement, école Alphonse Dupeux, Bordeaux, 2018-2019

Partant du constat que le stationnement devant l'école devenait de plus en plus difficile, les CE2 et CM se sont interrogés, avec l'aide des Petits Débrouillards, sur la notion de climat, sur l'impact de la voiture sur la pollution atmosphérique et sur les autres modes de déplacement autour de l'école et dans la ville.

Les climats d'hier, d'aujourd'hui et de demain : quels enjeux, quelles solutions ? école de la Somme, Bordeaux, 2016-2017

Que connaissons-nous des variations climatiques au cours du temps ? Comment nous servons-nous de cette connaissance pour adopter un comportement écoresponsable ? Accompagnés par l'association Terre & Océan, CE2 et CM2 ont tenté de répondre à ces questions et ont ainsi traité un grand nombre de sujets : le concept de climat, l'influence de l'Homme sur ce climat, l'air et ses pollutions, l'effet de serre mais aussi l'énergie, ses transformations et utilisations ; et l'exploitation et gestion des ressources de l'environnement.

ZOOM SUR LA MOBILITÉ

Le secteur du transport, routier notamment, est le principal émetteur de gaz à effet de serre en France (30%). Face à l'urgence climatique, et alors que les Hommes se déplacent de plus en plus, il faut repenser notre mobilité, trop associée à la voiture. Les deux tiers des déplacements effectués en voiture sont inférieurs à 2km ! Bien souvent, en plus d'être moins polluants, les modes de transport alternatifs -marche, vélo, skate, trottinette, covoiturage, transports en commun- représentent un gain financier pour les ménages et un gain de temps non négligeable. Sur 500m, il est plus rapide de marcher que de prendre la voiture ; tout comme il est plus rapide d'effectuer un trajet de 4 km à vélo qu'en auto !

Bordeaux a été élue 6^e ville cyclable au monde en 2017. Même si bien des efforts restent à faire pour étendre et sécuriser les 1 126km d'itinéraires cyclables aménagés, le territoire est propice aux déplacements à vélo. L'objectif du plan vélo métropolitain 2017-2020 est de porter à 15% la part des transports effectués à vélo sur le territoire. Elle était de 4% en 2009 et de 8% en 2017, il faut poursuivre dans cette voie !

La question de la mobilité se pose inévitablement à l'école, car le dépôt des enfants le matin constitue une étape dans le trajet domicile-travail que les parents effectuent chaque jour. Il s'agit donc de déconnecter ces deux trajets et de proposer une alternative crédible aux parents pressés, tout en sécurisant les abords de l'école.

En 2019 à Bègles, l'impasse devant l'école Gambetta a ainsi été provisoirement interdite aux voitures. Encadrés par les parents ou agents municipaux, plusieurs communes ont également expérimenté les pédibus ou vélo-bus. Hormis la pollution, le bruit et autres nuisances évitées par de telles initiatives, cela permet aussi aux enfants de se dépenser et faire du sport régulièrement, génère une grande convivialité et apaise les esprits avant d'entrer en classe, favorisant la concentration.

Pour sensibiliser directement les enfants à cette cause, de nombreuses pistes peuvent être envisagées, en lien avec les programmes :

- réfléchir aux différentes pollutions dans ma ville et identifier mon pouvoir d'agir ;
- étudier les modes de déplacement à travers l'Histoire et les comparer sur le plan technologique, écologique ;
- calculer, cartographier mon trajet et expérimenter les différents modes de déplacement ;
- apprendre à se déplacer à vélo et constater les bienfaits pour mon corps, mon esprit et ma planète ;
- découvrir la nature proche à vélo, pour allier mobilité et biodiversité.

Outre les différentes associations du réseau JDD, différentes ressources sont à votre disposition :

- afficher à l'école l'exposition de la Maison Écocitoyenne « Dans la Famille Ecomobile », en prêt gratuit : maisonecocitoyenne@bordeaux-metropole.fr ;
- les cartes des Super balades à vélo de la Métropole, pour pratiquer le vélo tout en explorant le patrimoine naturel et historique des environs, disponibles sur le site de Bordeaux Métropole ;
- l'ouvrage « Macaron et Canelé, Roulez jeunesse ! » pour découvrir Bordeaux à vélo, disponible à la demande à juniorsdudd@bordeaux-metropole.fr ;
- la visite gratuite des garages et ateliers Keolis, pour explorer les coulisses du tramway : aurelia.coutou@keolis.com ;
- la visite « Le tramway en ville » du Centre des Classes Citadines pour réfléchir aux choix énergétiques dans les transports et à la gestion des flux quotidiens de la population dans une métropole : ccc.bordeaux@ac-bordeaux.fr.

PARTICIPEZ AU CHALLENGE DE LA MOBILITÉ !

Toute école de niveau élémentaire du territoire de Bordeaux Métropole peut prendre part à ce challenge ludique, pour sensibiliser les élèves aux déplacements doux (marche, vélo, trottinette, transport en commun, co-voiturage...) sur le trajet domicile-école.

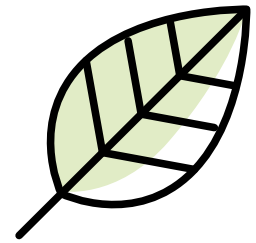
L'objectif ? Sur une journée, les élèves doivent choisir un autre mode de déplacement que la voiture pour venir à l'école. À la fin du Challenge, chaque école peut mesurer son taux de progression. Les écoles les plus écomobiles sont récompensées par un diplôme et une remise de lots. Deux catégories sont distinguées : l'école qui aura eu le plus fort taux d'élèves venus à l'école par des modes de déplacements doux le jour du challenge ; et l'école qui aura fourni le plus bel effort, c'est-à-dire qui aura eu la plus forte progression écomobile entre les jours précédents le challenge et le jour du challenge.

Informations et inscription :

<https://ecoles.challengedelamobilite.com/>



PARCOURS BIODIVERSITÉ



On estime qu'il existe sur notre planète entre 13 et 20 millions d'espèces animales et végétales différentes. Environ un million d'entre elles sont aujourd'hui menacées d'extinction. Cette extinction de masse pourrait survenir dans les décennies à venir, ce qui constituerait une première dans l'histoire de l'humanité, la dernière ayant eu lieu... il y a 65 millions d'années, avec la disparition des dinosaures !

Ce risque d'extinction est aujourd'hui largement dû aux activités humaines, on parle donc de causes anthropiques. Le changement climatique, la pollution, l'agriculture intensive, le braconnage, la surconsommation ou l'extension des villes exercent une pression croissante sur la biodiversité, qui voit son environnement grignoté ou dégradé par l'humain.

La biodiversité actuelle est le produit de plus de trois milliards d'années d'évolution. Elle constitue un patrimoine naturel et une ressource essentielle : elle régule le climat, la qualité de l'eau, de l'air ; elle prodigue des ressources consommées par l'Homme et les autres êtres vivants. L'équilibre de la planète dépend de cette biodiversité, car c'est elle qui permet la photosynthèse, la biomasse, le cycle de l'eau, la formation des sols...

Heureusement, il est encore temps d'agir pour la préserver, et pour protéger les milieux et les ressources grâce auxquels elle se développe.

L'une de ces ressources, essentielle à la survie de tous, est l'eau. Alors que l'eau salée couvre la majorité de la surface de la Terre, l'eau douce est une ressource rare et de plus en plus précieuse : elle représente 2,5 % de l'eau terrestre. Une infime quantité que les espèces humaines, animales et végétales peinent à se partager. La pénurie d'eau affecte aujourd'hui plus de 40 % de la population mondiale, du fait de sa pollution, d'un partage inéquitable et du phénomène de désertification et d'assèchement des nappes souterraines.

Ce sont autant d'enjeux auxquels tous les pays du monde sont confrontés, y compris la France, un des pays les plus diversifiés d'Europe en termes d'écosystèmes et de biodiversité. Elle figure en effet parmi les dix pays hébergeant le plus grand nombre d'espèces menacées : 1 508, présentes sur le territoire, en métropole et en outre-mer. La moitié des zones humides et des prairies du pays ont disparu depuis les années 1950, et plus de 60 000 hectares (soit plus de 230 stades de foot par jour) de surfaces agricoles

et milieux ouverts sont détruits chaque année en moyenne, souvent sous la pression de l'urbanisation croissante¹. La France n'est pas non plus épargnée par les pénuries d'eau. Les étés caniculaires des dernières années ont en effet laissé craindre le risque d'assèchement des réserves souterraines. Il s'agit donc d'une cause mondiale, mais aussi locale !

À l'échelle d'une commune et d'une école, il est possible de détecter les effets de l'activité humaine et du dérèglement climatique sur la biodiversité et les écosystèmes : des chants d'oiseaux plus rares, la prolifération des moustiques-tigres et autres espèces invasives, une mare qui s'assèche, une végétation qui évolue, des habitats naturels qui se raréfient... et d'autres qui apparaissent ! Ce sont autant de constats réalisables par les enfants eux-mêmes.

L'enfant, citoyen de demain, peut comprendre la nécessité de protéger la biodiversité s'il conçoit que l'Homme fait partie de la nature sans en être le centre; que les activités nécessaires à sa survie comme à son développement ne doivent pas porter atteinte aux écosystèmes ; qu'il se doit de les préserver, par respect pour les générations futures et les êtres vivants quels qu'ils soient. Cela commence par mieux connaître la biodiversité qui l'entoure, pour la comprendre et la préserver.

¹ Source : L'Union Internationale de la Conservation de la Nature, instance qui recense les espèces en danger dans le monde

L'ESSENTIEL

La biodiversité, contraction de biologie et diversité, désigne la variété du vivant : les espèces animales, végétales, les écosystèmes et toutes les relations qu'ils entretiennent.

Un écosystème est un ensemble formé par un environnement et par toutes les espèces qui y vivent, s'y nourrissent et s'y reproduisent. La taille d'un écosystème peut varier considérablement : il peut s'agir d'une forêt, comme d'un arbre seul ou un champignon, tant qu'il sert de support à la vie de plusieurs autres espèces.

La biomasse correspond à la masse totale de l'ensemble des êtres vivants occupant, à un moment donné, un espace naturel défini.

Une liste rouge mondiale fait état de **30 178** espèces animales menacées. Parmi elles, **41%** des amphibiens, **14%** des oiseaux et **25%** des mammifères sont menacés **d'extinction** au niveau mondial.

La préservation de la biodiversité fait l'objet de plusieurs grands objectifs de développement durable pour lesquels la France s'est engagée à l'horizon 2030 tels que...

	Protéger et restaurer les écosystèmes liés à l'eau, notamment les montagnes, les forêts, les zones humides, les rivières, les aquifères et les lacs.
	Gérer et protéger durablement les écosystèmes marins et côtiers.
	Préserver et restaurer les écosystèmes terrestres, en veillant à les exploiter de façon durable, gérer durablement les forêts, lutter contre la désertification, enrayer et inverser le processus de dégradation des sols et mettre fin à l'appauvrissement de la biodiversité.

SUR MON TERRITOIRE

Les espaces naturels, agricoles et forestiers (coteaux, jalles et ruisseaux, marais, forêts, prairies, zones maraîchères...) représentent plus de la moitié du territoire de Bordeaux Métropole. Certaines des espèces qui y vivent ne sont présentes que sur le territoire, tel le papillon cuivré des marais, l'engoulevent d'Europe (oiseau), le crapaud pélodyte ponctué, l'angélique des estuaires (fleur).

Prise en compte de la biodiversité

Entre 2015 et 2018, la Métropole et les 28 communes, en collaboration avec des experts naturalistes, ont procédé à un grand inventaire des espèces présentes sur le territoire, une démarche qui a permis d'identifier les zones sensibles et les espèces à protéger. Cet inventaire a donné lieu à la publication d'un Atlas de la Biodiversité, une mine d'informations sur le sujet, qui propose aussi des balades sur tout le territoire, pour aller à la rencontre des espèces.

Mieux connaître la biodiversité propre au territoire permet aussi à la collectivité d'adapter ses projets d'aménagements. Bordeaux Métropole s'est d'ailleurs lancée dans une stratégie « **BiodiverCité** », en faveur des zones humides et de la biodiversité, qui vise à promouvoir le dialogue entre aménageurs et naturalistes.

Voiries, parcs et jardins

Elle a également stoppé l'usage des pesticides sur les trottoirs, accotements de voirie, places, ainsi que dans les rues, parcs, jardins et squares. Elle a par ailleurs rédigé un plan pour accélérer la réduction de l'usage de pesticides dans les cultures.

Au quotidien, la collectivité crée et anime des jardins collectifs (pédagogiques, thérapeutiques, partagés et familiaux). Il y en a actuellement environ 200 recensés sur la Métropole, visibles sur une carte disponible sur le site de Bordeaux Métropole : bordeaux-metropole.fr/Vivre-habiter/Une-metropole-nature/Jardiner-collectif

DANS LES PROGRAMMES

Programmes d'enseignement de l'école maternelle - Mars 2015

Cycle **1**



Explorer le monde

Se repérer dans l'espace

Découvrir différents milieux : observer le paysage comme milieu marqué par l'activité humaine, initiation concrète à une attitude responsable (connaissance de l'impact de certains comportements sur l'environnement).

Explorer le monde du vivant

Observer les différentes manifestations de la vie animale et végétale.

Les questions de la protection du vivant et de son environnement sont abordées dans le cadre d'une découverte de différents milieux, par une initiation concrète à une attitude responsable.

Programmes d'enseignement de l'école élémentaire et du collège - Juillet 2018

Cycle 2



Questionner le monde

Mise en pratique des premières notions d'éco-gestion de l'environnement : gestion des déchets, du papier, économies d'eau et d'énergie (éclairage, chauffage)

Comment reconnaître le monde vivant ?

Connaître des caractéristiques du monde vivant, ses interactions, sa diversité : identifier les interactions des êtres vivants entre eux et avec leur milieu. Identifier quelques interactions dans l'école.

Cycle 3



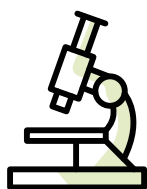
Géographie

Se déplacer

(CM2 - thème 1) : Dégager les enjeux des nouvelles formes de mobilité.

Mieux habiter

(CM2 - thème 3) : Réduire la pression sur les ressources et limiter les rejets dans l'environnement. Favoriser la place de la nature en ville.



Sciences et technologie

Le vivant, sa diversité et les fonctions qui le caractérisent

La planète Terre, les êtres vivants dans leur environnement

Identifier des enjeux liés à l'environnement : relier les besoins de l'être humain, l'exploitation des ressources naturelles et les impacts à prévoir et gérer (risques, rejets, valorisations, épuisement des stocks). Exploitation raisonnée et utilisation des ressources.

DES PISTES POUR UN PROJET

Des questions pour construire une problématique

- Comment favoriser et protéger la biodiversité dans l'enceinte de mon école ?
- Quelles sont les zones de biodiversité de ma commune, et dans la cour de mon école ?
- Comment créer du lien avec la nature qui nous entoure ?
- Comment protéger l'eau, ressource indispensable à la vie ?

Des suggestions d'activité

- Observer les plantes et animaux, identifier leur comportement, leurs interactions ;
- recréer des écosystèmes mêlant différentes espèces animales et végétales (jardin japonais) ;
- fabriquer des abris et refuges pour observer les espèces (cabane à oiseau, hôtel à insectes, nichoir à chauve-souris) ;
- aller à la rencontre des professionnels de la nature dans sa commune pour comprendre les enjeux de biodiversité au niveau local (jardiniers de la collectivité, apiculteurs) ;
- alimenter un programme de sciences participatives en recensant les espèces observées au niveau de l'école ou de la commune.

Exemples de projets

École Molière, Saint-Aubin de Médoc 2019-2020

Les élèves de l'école Molière à Saint-Aubin de Médoc se sont interrogés sur le rôle du sol sur lequel ils marchent au quotidien et qu'ils ont parfois tendance à oublier, avec l'aide de l'association AROEVEN Aquitaine.

En réalisant des expériences, en observant les organismes qui vivent dans le sol, et en organisant des sorties sur le terrain, les enfants ont pris conscience que le sol est irremplaçable, et qu'il doit être protégé pour garantir un niveau de biodiversité nécessaire à la survie de tous les êtres vivants, aussi bien à l'échelle globale qu'au niveau local.

École Suzanne Debrat, Lormont, 2020-2021

À Parfois perçus comme dérangeants, dégoûtants ou même méchants, les insectes n'ont pas toujours la cote auprès des enfants.

Les élèves de l'école maternelle Suzanne Debrat à Lormont ont pourtant relevé le défi d'apprendre à mieux connaître ces petites bêtes. Munis de boîtes et de loupes, explorant sous les feuilles, dans le potager ou dans le composteur, ils ont découvert les mystères de la biodiversité de l'école grâce à l'association Cistude Nature.

Comprenant le rôle essentiel de ces insectes dans nos écosystèmes, les quatre classes de maternelle de l'école ont contribué à la création de terrariums et d'hôtels à insectes, pour favoriser leur présence.

Découvrez le reportage de ce projet sur le site internet des JDD, dans l'onglet Annuaire des projets.

ZOOM SUR LES ÎLOTS DE BIODIVERSITÉ

Selon l'ONU, la planète Terre va devoir accueillir 2,5 milliards d'individus supplémentaires ces trente prochaines années, individus qui seront absorbés majoritairement par des villes en expansion.

Malheureusement à ce jour, urbanisation et préservation de la biodiversité sont peu compatibles. L'artificialisation des sols par la construction et la bétonisation, en plus de modifier l'habitat naturel des espèces, contribue à imperméabiliser les sols, accentuant leur dégradation et freinant l'infiltration de l'eau. De plus, le grignotage progressif des espaces naturels de forêt autour des agglomérations et l'utilisation des pesticides exercent une pression croissante sur les milieux naturels qui entourent les villes et, par extension, sur la biodiversité qu'ils concentrent.

En ville, la protection de la biodiversité ne signifie pas nécessairement la mise sous cloche d'un milieu sensible. Elle peut aussi passer par l'aménagement d'un îlot de biodiversité, même de taille réduite, recréant les conditions favorables au développement de plusieurs espèces d'êtres vivants.

Dans cette logique, Bordeaux Métropole, avec 50% de territoire urbanisé, a développé le projet « Trottoirs Vivants ». En apportant un soutien aux citoyens souhaitant créer des fosses à planter sur les trottoirs, il permet à la nature de se réinstaller dans les zones les plus minérales. De même, dans son ambition de lutter contre les îlots de chaleur urbains, la métropole identifie actuellement les lieux sans végétation, pour proposer des réaménagements sur la base du concept d'îlots de fraîcheur urbains.

Dans le milieu scolaire aussi, la minéralisation des cours de récréation représente un enjeu majeur. En chassant la biodiversité, on favorise la création d'importants îlots de chaleur et on tend à aseptiser les cours de récréation. En outre, la biodiversité à l'école est un fort levier d'apprentissage. Appréhender la nature par un contact direct avec les êtres vivants dans leur milieu naturel amène les enfants à porter un autre regard sur le vivant, et contribue à leur construction personnelle. Ils prennent ainsi conscience de leur place vis-à-vis des autres et de leur environnement. En permettant aux enfants de découvrir la richesse du monde qui les entoure, il s'agit donc aussi de les reconnecter à leur environnement et d'éveiller leur curiosité au quotidien.

Pour recréer un îlot de biodiversité à proximité de l'école, de nombreuses pistes peuvent être envisagées, en lien avec les programmes :

- Aménager dans la cour de l'école un îlot de biodiversité :
 - Une mare naturelle
 - Un terrain laissé en friche
 - Un jardin potager, botanique ou simplement fleuri
 - Un espace de compostage ou un composteur
 - Une haie ou des plantes grimpantes le long du grillage
- Profiter des aménagements préexistants de sa commune :
 - La lisière d'un espace boisé
 - Les parcs et leurs haies
 - Une place végétalisée
 - Un terrain arboré
- En dehors de ces îlots, la biodiversité est observable partout, en toutes saisons : dans la classe, sous une pierre, dans le sol, au pied des trottoirs... Une simple loupe binoculaire permet parfois de découvrir des écosystèmes insoupçonnés !

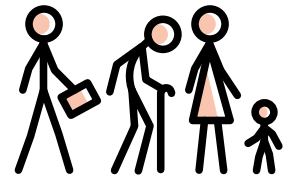
Outre les différentes associations du réseau JDD, différentes ressources sont à votre disposition :

- vous pouvez par exemple prendre contact avec le service en charge des espaces verts de votre commune, afin de suggérer un atelier de jardinage, ou bénéficier de l'accompagnement des professionnels pour préparer un terrain à cultiver (apport de terre, de semis...);
- pour découvrir les espèces proches de votre école, l'Atlas de la Biodiversité de Bordeaux Métropole est consultable à l'Hôtel de Bordeaux Métropole, dans les 28 mairies du territoire, ou en ligne sur le site de Bordeaux Métropole;
- une notice pour créer soi-même un lombricomposteur est disponible sur le site des JDD, onglet Ressources ou à la demande sur juniorsdudd@bordeaux-metropole.fr;
- pour installer gratuitement un composteur dans votre école, formulez une demande via le site de Bordeaux Métropole;
- en 2014, le Réseau École et Nature a publié un inventaire des projets de « coins de nature » réalisés dans les écoles et collèges de France. Cet inventaire est disponible sur reseauecoleetnature.org;
- le guide "Biodiversité dans ma cour d'école" publié par la fondation WWF propose différentes manières d'explorer la biodiversité proche. Il est disponible sur le site des JDD, onglet Ressources;
- Plusieurs sites internet sur les possibilités de créer des jardins à l'école :
 - jardinons.com: le site du réseau «Le jardin dans tous ses états» avec de nombreuses propositions d'expériences et un document téléchargeable «Le jardin des possibles» ;
 - les documents des projets « Petits jardins saugrenus », de riches sources d'inspiration sur le sujet: ecolothèque.montpellier3m.fr
- des sites participatifs pour partager les découvertes de vos élèves, s'engager dans une vraie démarche participative, et passer de la simple observation à la préservation des espèces : « Vigie Nature », « Un dragon! Dans mon jardin? » ou encore « Un carré pour la biodiversité ».



PARCOURS

COHÉSION SOCIALE ET SOLIDARITÉ



Habitants d'une même planète, nous prenons conscience de la fragilité de cette dernière et de l'importance de la partager. Un sentiment que les phénomènes climatiques actuels ne font que renforcer : face aux risques de rendements agricoles plus incertains, de disparition sous les eaux de territoires, de recrudescence de conflits pour l'accès aux ressources naturelles, des solidarités nouvelles doivent voir le jour.

Les inégalités entre les pays tendent à se réduire, et c'est au sein de la population d'un même pays que les écarts de richesses se creusent désormais. Un récent rapport de l'UNICEF démontre que les inégalités augmentent entre les enfants dans plusieurs pays à revenu élevé et à l'heure actuelle, 30 millions d'enfants grandissent dans la pauvreté dans les pays les plus riches. Nous sommes donc tous concernés par les inégalités et les discriminations, qui que nous soyons et où que nous vivions.

À l'échelle locale aussi, les enjeux de solidarité sont nombreux. De nouveaux facteurs peuvent altérer la cohésion sociale, tels que la densification urbaine, l'augmentation de la population âgée dépendante ou la diffusion d'idéaux extrêmes, facilitée par le média internet. Même dans des pays dits développés, stables et démocratiques, le racisme, l'homophobie, l'intolérance religieuse et plus généralement les discriminations n'ont pas disparu.

Parce qu'elle est le principal lien social des plus jeunes, l'école est le témoin de ces phénomènes. Heureusement, elle est aussi le laboratoire de solidarités et d'une incroyable cohésion. En opposition à des modes de consommation individuels, à la recherche de la satisfaction immédiate et personnelle, l'école privilégie le collectif, la cohésion et le partage. Elle apprend à vivre ensemble en s'enrichissant de la diversité, à respecter les différences mais à refuser les inégalités, à venir en aide à ceux qui en ont besoin en préservant leur dignité. Car les inégalités et les discriminations sont deux fléaux qui concourent à la pauvreté, et font obstacle à l'estime et à l'accomplissement de soi.

À un âge où la couleur de peau, le sexe, la religion, le handicap ou le niveau de richesse ne sont pas encore des obstacles au jeu, à la découverte et à l'amitié, les enfants sont déjà les acteurs d'un monde pacifique, plus juste, plus solidaire et plus durable.

L'ESSENTIEL

La cohésion sociale est définie par le Conseil de l'Europe comme « la capacité de la société à assurer le bien-être de tous ses membres, incluant l'accès équitable aux ressources disponibles, le respect de la dignité dans la diversité, l'autonomie personnelle et collective et la participation responsable ».

La solidarité est un sentiment de devoir moral envers les autres citoyens à toutes les échelles (internationale, nationale, locale). Elle cherche à atténuer les inégalités naturelles comme celles causées par l'Homme en apportant une aide ou en redistribuant les biens équitablement.

Cohésion sociale et solidarité sont complémentaires, la première étant basée sur l'équité, l'autre sur le don et l'aide d'une personne envers une autre. La cohésion sociale joue un rôle fondamental dans cette solidarité car le sentiment d'appartenance à une même société ou communauté permet de faciliter les élans solidaires.

Une discrimination est caractérisée par trois éléments qui se cumulent : un traitement moins favorable d'une personne placée dans une situation comparable à une autre, fondé sur au moins un motif prohibé par la loi, dans un domaine déterminé par la loi (au travail, à l'école, dans un commerce...).

La cohésion sociale et la solidarité entre les territoires et les générations font l'objet de nombreux grands objectifs de développement durable pour lesquels la France s'est engagée à l'horizon 2030 tels que...

	Lutter contre toutes formes de pauvreté.
	Promouvoir l'égalité entre les sexes et mettre fin, dans le monde entier, à toutes les formes de discrimination à l'égard des femmes et des filles.
	Promouvoir les droits de l'Homme et les droits de l'Enfant, s'assurer de l'accès à l'éducation pour tous.
	Lutter contre les inégalités et les discriminations.
	Promouvoir et appliquer des lois et politiques non discriminatoires pour le développement durable.

SUR MON TERRITOIRE

Cohésion sociale

On dénombre sur le territoire 21 quartiers dits « politique de la ville », quartiers exposés à un fort risque de décrochage, ce qui concerne 60 000 habitants au total. Pour ces quartiers en priorité, la collectivité en partenariat avec toutes les communes a signé un contrat qui fixe quatre grands objectifs, et des orientations détaillées, pour cinq ans : améliorer l'insertion économique et faciliter l'accès à l'emploi ; améliorer la cohésion sociale dans les quartiers prioritaires et à l'échelle de toutes les communes ; améliorer le cadre de vie des habitants ; réintroduire les valeurs républicaines et la citoyenneté.

Égalité

Bordeaux Métropole est aussi engagée dans la promotion de l'égalité entre les femmes et les hommes et dans la prévention et la lutte contre les discriminations, au cœur de l'institution mais également à l'égard des usagers. Afin de porter le principe républicain d'égalité, Bordeaux Métropole a aussi adopté un Plan métropolitain de prévention et de lutte contre les discriminations.

Ces deux plans sont disponibles sur le site de Bordeaux Métropole : Bordeaux Métropole s'engage > Egalité & Lutte contre les discriminations.

Bordeaux Métropole, au côté de la ville de Bordeaux et de son CCAS (Centre Communal d'Action Sociale), a obtenu la double labellisation sur l'égalité professionnelle femmes/hommes et sur la diversité. La Métropole et la Ville de Bordeaux sont ainsi les premières institutions publiques à obtenir ensemble cette double labellisation.

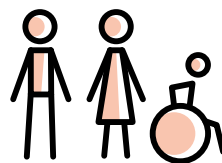
Solidarité internationale

Alors que selon les Nations Unies, près de 800 millions de personnes dans le monde n'ont pas accès à une eau potable, Bordeaux Métropole mène chaque année des actions « Solidarité Eau ». À ce jour, onze projets ont été soutenus dans onze pays d'Afrique de l'Ouest et d'Asie.

DANS LES PROGRAMMES

Programmes d'enseignement de l'école maternelle - Mars 2015

Cycle 1



Apprendre ensemble et vivre ensemble

- Etablir les bases de la construction d'une citoyenneté respectueuse des règles de la laïcité et ouverte sur la pluralité des cultures dans le monde ;
- découvrir les fondements du débat collectif ;
- première acquisition des principes de la vie en société ;
- développer pour tous un regard positif sur les différences ;
- construire les conditions de l'égalité, notamment entre les filles et les garçons.

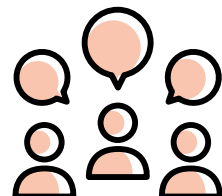


Explorer le monde

- Se repérer dans l'espace ;
- première découverte de pays et de cultures pour ouvrir les élèves à la diversité du monde.

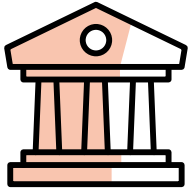
Programmes d'enseignement de l'école élémentaire et du collège - Juillet 2018

Cycle 2



Questionner le monde

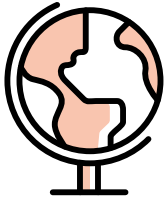
- Comparer des modes de vie à différentes époques ou de différentes cultures : quelques modes de vie des hommes et des femmes et quelques représentations du monde ;
- explorer les organisations du monde.



Enseignement moral et civique

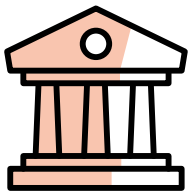
- Respecter autrui ;
- accepter et respecter les différences ;
- respecter les engagements pris envers soi-même et envers les autres ;
- adopter un comportement responsable par rapport à soi et à autrui ;
- savoir écouter autrui ;
- acquérir et partager les valeurs de la République ;
- respecter les règles de la vie collective ;
- accéder à une première connaissance des cadres d'une société démocratique ;
- construire une culture civique ;
- participer et prendre sa place dans un groupe ;
- distinguer son intérêt personnel de l'intérêt général ;
- écouter autrui et produire un point de vue argumenté.

Cycle 3



Géographie

(CM1 - thème 2) : se loger, travailler, se cultiver, avoir des loisirs en France.



Enseignement moral et civique

- Respecter autrui ;
- accepter et respecter les différences dans son rapport à l'altérité et à l'autre ;
- avoir conscience de sa responsabilité individuelle ;
- adopter une attitude et un langage adaptés dans le rapport aux autres ;
- tenir compte du point de vue des autres ;
- comprendre les notions de droits, de devoirs et de règles, pour les appliquer et les accepter ;
- connaître les valeurs, les principes de la République française, de l'Union européenne et des sociétés démocratiques ;
- identifier et connaître les cadres d'une société démocratique ;
- se positionner comme membre de la collectivité ;
- prendre en charge des aspects de la vie collective et de l'environnement et développer une conscience civique ;
- écouter autrui et justifier un point de vue au cours d'une conversation, d'un débat ou d'un dialogue.

DES PISTES POUR UN PROJET

Des questions pour construire une problématique

- Comment réduire les conflits et favoriser l'entraide au sein de l'école, du quartier ?
- Comment participer davantage à la vie de l'école ?
- Comment aménager notre école pour plus d'inclusion et de coopération ?
- Tous les enfants du monde ont-ils les mêmes droits ?
- Pourquoi et comment maintenir le lien avec nos aïeux ?

Des suggestions d'activité

- Étudier une région du monde en difficulté humanitaire (droits des enfants, pauvreté, accès à l'éducation...);
- rencontrer les acteurs locaux qui œuvrent pour la solidarité ;
- Réaliser son projet en lien avec la maison de retraite du quartier ;
- participer à une action nationale pour l'égalité et la lutte contre les discriminations ;
- découvrir des pratiques handisports ;
- mettre en place une action de solidarité internationale.

Exemples de projets

Découverte sensible, École Pablo Picasso, Bruges (2019-2020)

La classe de petite section de l'école Pablo Picasso, accompagnée des Petits Débrouillards, a mené un projet sur les questions de vivre ensemble à travers notamment la sensibilisation aux handicaps sensoriels. Les élèves ont ainsi réfléchi à l'acceptation de la différence, à la gestion des émotions, au respect du corps, à l'entraide et la coopération via des jeux sensoriels et la création d'un livre interactif sensitif.

Vivre ensemble dans le respect et la coopération, École Le Mirail, Bordeaux (2018-2019)

Face à la montée de l'individualisme, six classes de l'école du Mirail à Bordeaux et leurs enseignants ont souhaité bannir les comportements agressifs, le harcèlement et l'exclusion de leur cour d'école. A travers des ateliers philosophiques, la participation à un rallye lecture, la création d'un spectacle de fin d'année et de nombreux travaux de coopération, les élèves ont appris à accepter les points de vue différents, à respecter la parole de l'autre, ses différences et à faire une place à chacun. Pour ce vaste projet, l'école a travaillé avec les associations Aroeven, EXTRA et Cocktail C.

ZOOM SUR L'ÉGALITÉ FILLES-GARÇONS

À l'heure actuelle, selon les Nations Unies, cent vingt-deux femmes âgées de 25 à 34 ans vivent dans l'extrême pauvreté pour cent hommes du même âge.

Inégalités femmes-hommes et pauvreté sont en effet souvent corrélées : dans les quartiers prioritaires, près d'une femme sur deux est éloignée de l'emploi contre une femme sur trois dans les autres quartiers. Une femme sur quatre est en situation de pauvreté pour une femme sur dix ailleurs.

Si la place des femmes n'a cessé de progresser dans la société, et si en théorie, rien ne devrait plus entraver l'égalité, la pratique démontre que l'égalité réelle entre les femmes et les hommes n'est pas encore atteinte. Aujourd'hui en France, les femmes représentent 85% des parents seuls avec un enfant, elles réalisent 4 heures de tâches ménagères par jour, soient presque le double des hommes. Alors qu'elles sont majoritaires à l'Université, elles sont plus nombreuses à occuper un emploi non qualifié et elles touchent un salaire en moyenne 25% plus faible, tous emplois confondus.

C'est tout au long de leur vie que les stéréotypes et les discriminations récurrentes freinent leur réussite et même leur liberté de choisir : l'autocensure, l'orientation dans des filières moins sélectives et moins valorisées que les garçons, donc moins rémunératrices, la discrimination à l'embauche, les mi-temps subis etc.

C'est justement parce qu'elle est le premier maillon de cette chaîne infernale que l'école est le lieu où la lutte contre les inégalités doit être initiée et qu'elle se doit d'être exemplaire. Selon une étude du Ministère de l'Éducation, les filles sont moins souvent en retard scolaire que les garçons. Au-delà de la réussite scolaire, c'est donc parfois hors de la classe que l'enjeu de l'égalité se joue : la cantine, le terrain de foot, les toilettes ou le préau sont notamment des lieux où les différences entre filles et garçons peuvent s'exprimer très nettement.

L'égalité des sexes n'est pas seulement un droit fondamental de la personne, mais aussi un fondement nécessaire pour l'instauration d'un monde pacifique, prospère et durable.

Dans cette optique, Bordeaux Métropole a créé en 2015 avec la Région Nouvelle-Aquitaine, un réseau local Égalité/Diversité, unique en France, qui regroupe des partenaires institutionnels œuvrant pour l'égalité femmes-hommes, et se réunit en moyenne tous les 2 mois.

La collectivité participe aussi chaque année à la Quinzaine de l'Égalité, de la diversité et de la citoyenneté, évènement bordelais devenu en 2016 intercommunal. Lors de l'édition 2019, dix-neuf événements ont traité de l'égalité femmes/hommes ou filles/garçons, soit 12% des actions financées.

Pour sensibiliser directement les enfants à cette cause, de nombreuses pistes peuvent être envisagées, en lien avec les programmes :

- dessiner la répartition filles-garçons dans la cour d'école et réfléchir aux différents aménagements possibles ;
- identifier et déconstruire les stéréotypes de genre au quotidien (jeu, métiers, habillement...) et dans la fiction (livres, films...);
- mettre en place des pratiques sportives mixtes et coopératives ;
- proposer des ateliers philosophiques sur les différences entre les garçons et les filles.

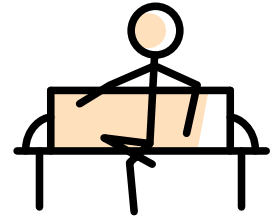
Outre les ateliers des associations du réseau JDD, différentes ressources sont à votre disposition :

- les plateformes numériques Matilda, Genrimages ou Le Deuxième Texte ;
- les ressources pédagogiques disponibles sur le blog du pôle citoyenneté de la DSDEN 33 ;
- le programme « Bougeons sans Bouger », interrogeant les inégalités de genre à travers l'art. Plus d'informations sur le site de l'académie de Bordeaux ;
- inscrivez votre projet au Prix du projet égalitaire qui valorise depuis 2015 les projets éducatifs de l'Académie de Bordeaux visant à instaurer durablement une culture de l'égalité et du respect entre les filles et les garçons.



PARCOURS

BIEN-ÊTRE ET SANTÉ



À la croisée des questions sociales et environnementales, l'accès à la santé et au bien-être dépend de nos comportements individuels mais aussi de l'environnement dans lequel nous évoluons : pollution, stress, urbanisation massive... On sait aujourd'hui que l'environnement a une incidence sur notre santé et notre bien-être, c'est pourquoi on parle de plus en plus de santé environnementale.

La consommation d'aliments transformés, un mode de vie toujours plus sédentaire, la pollution de l'air, de l'eau, du sol ou sonore sont autant d'éléments qui peuvent en effet favoriser l'apparition de maladies chroniques.

Les plus jeunes comptent aussi parmi les plus fragiles. En France, on estime que 15 % des 10-20 ans (1,5 million) ont besoin de suivi ou de soin. Selon une enquête, 4 élèves de collège sur 10 déclarent connaître des souffrances physiques ou psychologiques de façon récurrente. Chacun a pourtant le droit d'évoluer dans un environnement qui lui permette de s'épanouir, de grandir sereinement et en bonne santé.

Pour cette raison et parce qu'elle permet à tous de contribuer positivement à la société, l'école est un lieu incontournable de promotion de la santé et du bien-être. Par l'apprentissage de l'hygiène, l'éducation nutritionnelle, la pratique de l'exercice physique, la sensibilisation aux risques environnementaux, la prévention des mauvaises pratiques, mais aussi par le développement des compétences psychosociales, qui permettent de favoriser l'entraide, la gestion des émotions, du stress et les interactions, l'école permet ainsi à chaque enfant d'agir pour améliorer sa qualité de vie.

Travailler sur l'air que l'on respire, la qualité de l'eau, le choix des aliments, l'identification des polluants du quotidien, réfléchir à l'usage des écrans, à l'impact des nuisances sonores, s'initier à la relaxation... L'école peut être le lieu de mille expérimentations sur le bien-être et la santé au quotidien.

L'ESSENTIEL

Les définitions de **Bien-être et de Santé** sont intimement liées car, selon l'Organisation Mondiale de la Santé, la santé est « un état de complet bien-être physique, mental et social, et ne consiste **pas seulement en une absence de maladie ou d'infirmité** ». L'OMS complète cette définition en ajoutant que « La santé, c'est la mesure dans laquelle un groupe ou un individu peut, d'une part, **réaliser ses ambitions et satisfaire ses besoins**, et d'autre part, **évoluer avec son milieu et s'adapter à celui-ci**. »

La **santé environnementale** quant à elle et toujours selon l'OMS comprend « les aspects de la santé humaine, y compris la qualité de la vie, qui sont déterminés par les facteurs physiques, chimiques, biologiques, sociaux, psychosociaux et esthétiques de notre environnement ».

La promotion de la santé et du bien-être de tous les citoyens correspond à plusieurs grands objectifs de développement durable pour lesquels la France s'est engagée à l'horizon 2030 tels que...

	<p>Vivre en bonne santé, promouvoir le bien être à tout âge</p>
	<p>Disposer d'une eau de qualité</p>
	<p>Respirer un air pur en ville, limiter les nuisances sonores</p>

SUR MON TERRITOIRE

Les grands enjeux de santé environnementale rencontrés par le territoire de Bordeaux Métropole sont particulièrement liés à la qualité de l'air, à la limitation des pesticides et à la lutte contre le bruit.

Qualité de l'air

En 2016 en Nouvelle-Aquitaine, 90% des citoyens respiraient un air insalubre.

Si la qualité de l'air sur l'agglomération bordelaise est globalement bonne, elle est -comme dans tout centre urbain- dégradée par certains polluants émis surtout par le trafic urbain et par des particules fines liées au chauffage au bois, au trafic et à l'industrie. Il est facile de repérer les zones les plus à risque du territoire, grâce à une carte en accès libre sur atmo-nouvelleaquitaine.org, qui renseigne la qualité de l'air sur une échelle de 1 (très bonne) à 10 (très mauvaise).

Pesticides

Les pesticides se déplacent depuis les surfaces agricoles - et viticoles notamment - vers les zones urbaines. L'objectif de la collectivité : stopper leur utilisation sur son territoire, quels qu'en soient les usages, pour devenir une métropole zéro pesticide d'ici 2030.

Micropolluants de l'eau

Ils sont si petits qu'ils représentent l'équivalent de quelques grains de sucre dans une piscine olympique. Pourtant, à forte dose, ils sont hautement toxiques ! Ils sont en partie issus de nos produits du quotidien rejetés dans les eaux usées : gels douche, cosmétiques, lessive, produits ménagers, médicaments, peinture...

Pour mieux comprendre les origines et les effets des micropolluants sur le territoire, Bordeaux Métropole, en partenariat avec Cap Sciences, a créé l'exposition REGARD, accessible à partir de 10 ans et en itinérance dans la métropole jusqu'à fin 2021. En septembre 2020, elle sera en accès libre à la maison écocitoyenne, Quai Richelieu à Bordeaux. Pour connaître son lieu d'exposition suivant, contactez : Nicolas Pouly n.pouly@bordeaux-metropole.fr

Des bandes dessinées ainsi qu'une vidéo ont été réalisées en partenariat avec le média scientifique Curieux! sur le thème des micropolluants Bordeaux Métropole: bordeaux-metropole.fr/Vivre-habiter/Connaitre-son-environnement

Lutte contre le bruit

Aujourd'hui, 10,8% des habitants de la Métropole sont soumis à des niveaux de bruit supérieurs aux valeurs limites, liés au trafic routier, ferroviaire, aérien et à l'industrie. Indissociable d'une vie en ville, l'exposition au bruit peut toutefois être limitée, par la mise en place d'îlots de végétation par exemple.

DANS LES PROGRAMMES

Programmes d'enseignement de l'école maternelle - Mars 2015

Cycle 1



Explorer le monde

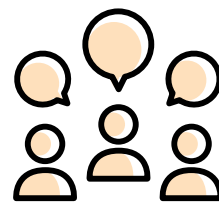
Explorer le monde du vivant, des objets et de la matière

Connaître et mettre en œuvre quelques règles d'hygiène corporelle et d'une vie saine : les enfants apprennent à mieux connaître et maîtriser leur corps. Ils comprennent qu'il leur appartient, qu'ils doivent en prendre soin pour se maintenir en forme et favoriser leur bien-être. Cette éducation à la santé vise l'acquisition des premiers savoirs et savoir-faire relatifs à une hygiène de vie saine. Elle intègre une première approche des questions nutritionnelles qui peut être liée à une éducation au goût.

Prendre en compte les risques de l'environnement proche et familial.

Programmes d'enseignement de l'école élémentaire et du collège - Juillet 2018

Cycle 2 Cycle 3



Questionner le monde

Questionner le monde du vivant

Reconnaître des comportements favorables à sa santé

Mettre en œuvre et apprécier quelques règles d'hygiène de vie : variété alimentaire, activité physique, capacité à se relaxer et mise en relation de son âge et de ses besoins en sommeil, habitudes quotidiennes de propreté (dents, mains, corps).

Explorer les organisations du monde

Comparer des modes de vie à différentes époques ou de différentes cultures : alimentation, habitats, vêtements, déplacement...



Education physique et sportive

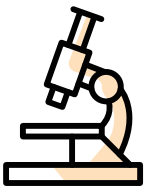
Apprendre à entretenir sa santé par une activité physique régulière.
Connaître et appliquer les principes d'une bonne hygiène de vie.



Géographie

Mieux habiter

(CM2 - thème 3) : améliorer le cadre de vie et préserver l'environnement sont au cœur des préoccupations actuelles. Il s'agit d'explorer, à l'échelle des territoires de proximité (quartier, commune, métropole, région), des cas de réalisations ou des projets qui contribuent au « mieux habiter ».



Science et technologie

Le vivant, sa diversité et les fonctions qui le caractérisent

Expliquer les besoins variables en aliments de l'être humain, l'origine et les techniques mises en œuvre pour transformer les aliments : établir une relation entre l'activité, l'âge, les conditions de l'environnement, les besoins de l'organisme.

DES PISTES POUR UN PROJET

Des questions pour construire une problématique

- Pourquoi et comment réduire le bruit dans l'école ?
- Comment aménager la cour/la classe pour améliorer notre bien être ?
- Comment mieux manger pour ma santé ?
- Comment préserver la qualité de l'eau que je bois, de l'air que je respire ?
- La télévision, le smartphone, ou la tablette, outils numériques que j'utilise au quotidien, sont-ils dangereux pour ma santé ? Comment puis-je mieux les utiliser ?

Des suggestions d'activité

- Rencontrer des professionnels de santé ;
- enquêter sur l'impact de nos modes de consommation sur la santé ;
- mettre en place des temps de relaxation ;
- organiser un conseil d'élèves ;
- interroger la qualité de l'air proche de l'école, dans la classe.

Exemples de projets

Créateurs d'espaces, École Jean Jaurès, Villenave-d'Ornon (2019-2020)

Afin de s'approprier l'espace de la cour, de rendre les élèves acteurs et créateurs de cet espace pour, in fine, améliorer leur bien-être et le vivre ensemble, l'école Jean Jaurès a monté un projet et fait appel à l'association EXTRA. Les élèves ont ainsi pu réfléchir aux moyens d'aménager leur cour de récréation, jusqu'ici minérale et peu propice au jeu et à la créativité.

Des actions pour éduquer au bien-être et à la santé, École Olympe de Gouges, Bruges (2018-2019)

À l'école Olympe de Gouges de Bruges, les élèves ont parfois subi des baisses d'attention, ont manqué d'énergie ou ont eu très faim en cours de journée. Pour certains, l'agitation, le bruit, et même le stress ont été difficiles à gérer durant la journée d'école. Pour ne pas laisser cette situation perdurer, six classes du CP au CE2 ont étudié différents moyens d'entretenir leur bien-être et leur santé, à travers de nombreux ateliers. Leurs conseils ? Adopter une alimentation équilibrée pour être en forme, s'assurer d'avoir un sommeil réparateur, s'accorder des temps de relaxation et pratiquer une activité physique régulière. L'association Santé et Sérénité a apporté son expertise à l'école pour ce projet.

ZOOM SUR ZÉRO PLASTIQUE POUR MA SANTÉ!

350 milliards de tonnes de plastique sont produites chaque année dans le monde. Cela représente 11 tonnes par seconde. On estime que d'ici 2050, plus de 13 milliards de tonnes de ces plastiques auront été rejetés dans les océans. Cela représente une pollution considérable.

Or il faut savoir que tout le cycle de vie du plastique est générateur de pollution :

- depuis sa fabrication, qui nécessite la libération de substances chimiques et toxiques dans l'eau et les sols...
- jusqu'à son traitement en tant que déchet : 9% des déchets plastiques seront recyclés, le reste sera incinéré - et rejettera quantité de substances toxiques dans l'air - ou, pour la grande majorité (79%) jeté en mer ou en décharge...
- en passant par son utilisation : le plastique étant un matériau considéré instable, des microparticules peuvent se détacher du produit et contaminer toutes les zones environnementales (air, eau et sol), mais aussi tous les éléments avec lesquels il est en contact (nourriture, peau, etc.) Outre ces microparticules, les plastiques sont aussi chargés en perturbateurs endocriniens, ces substances chimiques invisibles qui influent sur le fonctionnement de nos hormones et dont les conséquences néfastes peuvent se transmettre d'une génération à l'autre.

Réduire sa consommation de plastique, ce n'est donc pas seulement préserver l'environnement, c'est aussi agir pour sa santé !

C'est pourquoi la ville de Bordeaux, comme d'autres l'ont fait sur la Métropole -Pessac notamment- s'est lancée en 2020 dans une démarche Zéro Plastique à usage unique. Elle s'engage ainsi à supprimer les objets en plastique à usage unique dans tous les services municipaux; à réduire considérablement l'utilisation des plastiques dans les cantines scolaires et dans les restaurants et à sensibiliser les habitants et les restaurateurs sur les enjeux de la suppression des plastiques à usage unique.

Pour sensibiliser directement les enfants à cette cause, de nombreuses pistes peuvent être envisagées, en lien avec les programmes :

- distinguer les matériaux naturels des matériaux transformés et réfléchir à leur impact sur ma santé et mon environnement;
- qu'est-ce que je mange et dans quoi je le mange ? Identifier les sources de pollution dans mon alimentation et proposer des solutions;
- réfléchir à l'impact de la pollution atmosphérique sur ma santé.

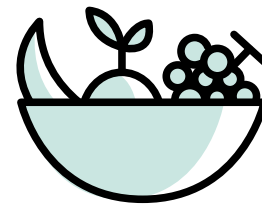
Outre les différentes associations du réseau JDD, différentes ressources sont à votre disposition :

- le Guide de recommandations pour l'accueil d'enfants dans un environnement sain, RAS 2017 (quelques fiches choisies : 5, 10, 11 et 14) : disponible sur le site JDD/Ressources indiquant le mot clé [micropolluants](#) ou sur le site de l'ARS (Agence régionale de Santé);
- le site du Cartable sain par l'ADEME : gironde.fr/actualites/trucs-et-astuces-pour-un-cartable-sain-et-durable





PARCOURS PRODUCTION ET CONSOMMATION RESPONSABLES



De 7 milliards d'habitants sur Terre en 2011, nous passerons à 8 milliards en 2022 ou 2023.

Ce sont autant d'individus que la planète devra nourrir, loger, chauffer... Pourtant, aujourd'hui déjà, notre planète ne suffit pas à répondre à tous nos besoins : si l'humanité entière vivait comme la population française, il faudrait l'équivalent de presque trois planètes par an ! Chaque année, le jour du dépassement - la date à partir de laquelle l'empreinte écologique dépasse la biocapacité de la planète- arrive un peu plus tôt. Du 30 septembre en 1998, il est passé au 29 juillet en 2019.

L'augmentation de la population mondiale n'est pas la raison principale de cette situation. C'est avant tout parce que dans notre société actuelle, la consommation est reine et son impact dévastateur.

Et pour cause : nous consommons des aliments du monde entier en toute saison ; les réserves énergétiques de la Terre s'épuisent pour fournir notre énergie et pour transporter nos marchandises à travers le globe ; les biens de consommation sont achetés puis jetés au fur et à mesure de nos envies... Ce sont autant de comportements aux lourdes conséquences sur notre santé, notre environnement et sur la cohésion sociale. Car dans cette course effrénée à la satisfaction, le besoin individuel prime sur le collectif.

Ce mode de consommation est de plus en plus remis en cause et à raison. De nouvelles pratiques sont possibles, plus responsables, plus durables et nous avons déjà commencé à les adopter. Pourtant il n'est pas simple de se défaire de mécanismes et habitudes bien ancrés, qui plus est encouragés par les nouvelles technologies et leur culture de l'instantané, et par le marketing omniprésent.

L'éducation à la consommation ne consiste pas à culpabiliser les choix individuels en distinguant le bon du strictement mauvais. Elle vise avant tout à rappeler que, comme toute chose, produire, acheter et consommer sont aussi des actes citoyens. En invitant les plus jeunes à envisager tout le cycle de production et de consommation de l'eau, de l'énergie, d'un objet ou encore d'un produit alimentaire, nous les encourageons à faire demain des choix plus réfléchis et raisonnables, pour un développement durable.

L'ESSENTIEL

On parle de **circuit court** pour définir un mode de commercialisation des produits agricoles par la vente directe du producteur au consommateur (ou avec un seul intermédiaire).

Une **chaîne alimentaire durable**, c'est non seulement la mise à disposition des consommateurs d'aliments à faible impact environnemental (bio, local, de saison...), mais aussi une exigence écologique sur toute la filière : mode de production agroécologique, transport limité, réduction des emballages...

La règle des **5 R** pour le Zéro Déchet : Refuser, Réduire, Réutiliser, Recycler, Composter (Rot en anglais)

Quelques chiffres clés :

- Un français produit chaque année **568 kg** de déchets. Une quantité qui a doublé en **40 ans**!
- Une personne gaspille en moyenne **20 kg** d'aliments chaque année, dont **7 kg** encore emballés, rien qu'en France!
- L'alimentation représente entre **20 et 50%** de l'empreinte environnementale des Français. La majeure partie de ces impacts vient de l'étape de production agricole.
- Le transport des denrées agricoles et alimentaires représente près de **30%** du transport de marchandises en France.
- Entre **1973 et 2012**, la consommation d'énergie dans le monde a presque doublé.

La promotion de modes de consommation et de production responsables correspond à plusieurs grands objectifs de développement durable pour lesquels la France s'est engagée à l'horizon 2030 tels que...

	Assurer la viabilité des systèmes de production alimentaire et mettre en œuvre des pratiques agricoles résilientes.
	Établir des modes de consommation et de production durables, notamment en réduisant la production de déchets par la prévention, la réduction, le recyclage et la réutilisation.
	Prévenir et réduire nettement la pollution marine de tous types, y compris les déchets en mer.

SUR MON TERRITOIRE

Déchets

Étant donné l'augmentation de la population sur le territoire de Bordeaux Métropole, la production de déchets ménagers pourrait augmenter de 32 % entre 2011 et 2030. Dans le cadre de son plan déchets, Bordeaux Métropole s'engage à limiter cette progression à 24 %, en multipliant les efforts de sensibilisation.

Dans le but d'aider les habitants à réduire leur quantité de bio-déchets, Bordeaux Métropole fournit par exemple des composteurs et organise des formations sur le compostage et le lombricompostage.

Elle s'engage aussi à développer l'économie circulaire qui consiste à faire des déchets des ménages et des entreprises une ressource, et notamment les déchets verts.

Alimentation

La collectivité porte aussi le Conseil Consultatif de Gouvernance Alimentaire, qui réfléchit aux moyens de promouvoir une alimentation saine et durable et de lutter contre le gaspillage alimentaire. Alors que les communes de Bordeaux Métropole dépendent beaucoup des territoires voisins pour se nourrir - la production agricole locale ne suffirait à nourrir les habitants qu'une seule journée par an - ce conseil s'attache aussi à renforcer la capacité agricole alimentaire du territoire et à encourager les circuits courts et de proximité.

DANS LES PROGRAMMES

Programmes d'enseignement de l'école maternelle - Mars 2015

Cycle 1



Explorer le monde

Se repérer dans l'espace

Découvrir différents milieux : observation des constructions humaines, initiation concrète à une attitude responsable (respect des lieux, de la vie, connaissance de l'impact de certains comportements sur l'environnement).

Explorer le monde des objets et de la matière

Utiliser quelques matières ou matériaux naturels (eau, bois, terre, sable, air...) ou fabriqués par l'homme (papier, carton, semoule, tissu...).

Utiliser, fabriquer, manipuler des objets

Programmes d'enseignement de l'école élémentaire et du collège - Juillet 2018

Cycle 2



Questionner le monde

Mise en pratique des premières notions d'éco-gestion de l'environnement : gestion des déchets, du papier, économies d'eau et d'énergie (éclairage, chauffage)

Explorer les organisations du monde

Comparer des modes de vie à différentes époques ou de différentes cultures : alimentation, habitats, vêtements, déplacement...



Géographie

Consommer en France

(CM1 - thème 3) : Satisfaire les besoins en énergie, en eau et en produits alimentaires soulève des problèmes géographiques liés à la question des ressources et de leur gestion : production, approvisionnement, distribution, exploitation sont envisagés à partir de cas simples qui permettent de repérer la géographie souvent complexe de la trajectoire d'un produit lorsqu'il arrive chez le consommateur. Les deux sous-thèmes sont l'occasion, à partir d'études de cas, d'aborder des enjeux liés au développement durable des territoires.

Mieux habiter

(CM2 - thème 3) : Recycler, au-delà du tri des déchets, pour réduire la pression sur les ressources et limiter les rejets dans l'environnement.



Science et technologie

Matière, mouvement, énergie, information

Décrire les états et la constitution de la matière à l'échelle macroscopique : le domaine du tri et du recyclage des matériaux est un support d'activité à privilégier.

Identifier différentes sources et connaître quelques conversions d'énergie : aborder la notion d'énergie renouvelable, connaître quelques dispositifs visant à économiser la consommation d'énergie.

DES PISTES POUR UN PROJET

Des questions pour construire une problématique

- Comment réduire le gaspillage en eau ?
- Pourquoi et comment réduire le gaspillage alimentaire à l'école ?
- Où et comment sont produits les biens que nous consommons ?
- Comment réduire la production de déchets à l'école et au quotidien ?

Des suggestions d'activité

- Visiter un centre de tri ;
- rencontrer des producteurs locaux ;
- apprendre à lire les étiquettes des produits que nous consommons ;
- installer un composteur.

Exemples de projets

Pour construire un monde durable, Jules Guesde, Cenon, 2019-2020

Dans cette école, les enseignants et les animateurs du périscolaire ont constaté que les enfants consommaient des piques-niques ou des goûters déséquilibrés et suremballés. Les enseignants ont alors décidé d'engager toutes les classes de l'école -tous cycles confondus- dans un projet JDD pour réfléchir à : comment équilibrer sa collation ? comment préparer son repas en s'appuyant sur les ressources locales ? comment éviter l'excès de déchets ? qu'est-ce que le suremballage et comment agir pour le réduire dans sa consommation au quotidien ? Ils ont été accompagnés par le CREAQ et Les Petits Débrouillards.

Matière grise, l'énergie première contre le gaspillage de matière première et d'énergie grise, Michelet, Villenave-d'Ornon, 2018-2019

Réalisant que nous vivons dans un monde où la consommation est reine et où tout produit semble infini, trois classes de CE1, CE2 et CM1, aidées par le CREAQ et Num&Lib, ont réfléchi à l'origine des ressources que nous utilisons (eau, énergie, alimentation, matériaux...) et l'impact de nos consommations (énergie grise, eau usée, polluant généré...).

Déchets et eau : qui êtes-vous ? Où allez-vous ? Que faites-vous ?, École Hastignan, Saint-Médard-en-Jalles, 2018-2019

Réalisant que tous les déchets produits ne sont pas forcément recyclés, les CM1 de l'école Hastignan ont réfléchi à la façon de réduire leurs déchets pour protéger l'environnement et notamment les littoraux. En découvrant le fonctionnement d'une station d'épuration, en constatant la variété des déchets qui jonchent les plages ou en se mettant dans la peau d'un agent de tri, les élèves ont ainsi compris les comportements à adopter pour devenir un véritable écocitoyen. Toute l'année, ils ont été accompagnés par le Crepaq, la fondation SurfRider et L'Eau Bordeaux Métropole.

ZOOM SUR LES ÉCONOMIES D'ÉNERGIE

Presser un bouton « marche », enclencher un interrupteur, augmenter un thermostat, se déplacer... l'énergie est partout et instantanément disponible. Indispensable à l'éclairage, au chauffage, à la cuisson et aux déplacements, elle est aussi - avec le développement du numérique et de l'électroménager - de plus en plus nécessaire au jeu, à l'apprentissage, à la cuisine...

Parce qu'elle est souvent difficile à voir et même à conceptualiser chez les plus jeunes, elle peut être considérée comme infinie et invisible. Pourtant, cette énergie provient essentiellement de combustibles fossiles, consommés 100 000 fois plus vite que la nature ne les constitue ! En même temps que les énergies traditionnelles s'épuisent, leurs impacts sur notre environnement et le réchauffement climatique deviennent alarmants et désormais bien visibles. Qui plus est, 99 % des ressources fossiles (le gaz, le pétrole et le charbon) consommées en France proviennent d'autres pays, parfois instables ou ne respectant pas nos valeurs de droits humains.

Il est urgent de les remplacer par des énergies renouvelables, non polluantes et sans impact sur le climat. C'est le rôle des entreprises, des collectivités et de l'État, qui font construire des grandes centrales solaires, des éoliennes, des usines de chauffage urbain... Mais c'est aussi le rôle des habitants qui peuvent installer des panneaux solaires sur leurs toits, se chauffer avec un poêle à bois (c'est aujourd'hui la première énergie renouvelable et la plus efficace contre les dérèglements climatiques !) ou acheter de l'électricité verte.

Développer des nouveaux modes de production d'énergie oui, mais à condition aussi de diminuer nos consommations. Presque un tiers de l'énergie mondiale est consommée par les ménages. Cela suppose de n'utiliser que ce qui est nécessaire : éteindre les appareils dès qu'on ne s'en sert plus (télé, ordinateur, lumières...), mieux régler le chauffage (pas trop chaud en journée, réduit la nuit ou lorsque le logement est inoccupé...), renoncer aux appareils gros consommateurs d'énergie dont on peut se passer (sèche-linge, deuxième frigo, climatiseur...) et surtout éviter de prendre la voiture (préférer la marche, le vélo et les transports en communs). Cela suppose aussi de réduire nos besoins : mieux isoler nos bâtiments, choisir les appareils électroménagers et numériques les moins consommateurs, utiliser une voiture moins grosse, ne prendre l'avion que de façon exceptionnelle...

Dans cette optique, Bordeaux Métropole propose plusieurs dispositifs pour accompagner la réduction des consommations :

- un service de conseil Ma Renov' accompagne gratuitement les habitants dans le projet de rénovation énergétique de leur logement, avec des aides techniques et financières ;
- le défi Foyers à Énergie Positive coache chaque année des centaines de foyer pour les aider à réduire facilement leur consommation énergétique et réduire leurs déchets ;
- l'Académie Climat Énergie accompagne les agents des bâtiments publics de certaines communes - y compris les écoles - dans le diagnostic de leur consommation et dans la réduction de celles-ci, grâce à des outils de mesure et de suivi, ainsi que des ateliers pédagogiques.

L'objectif : produire autant que l'on consomme et être une « Métropole à énergie positive » en 2050.

Pour sensibiliser directement les enfants à la consommation énergétique, de nombreuses pistes peuvent être envisagées, en lien avec les programmes :

- réaliser le diagnostic énergétique de mon école sur une année scolaire ;
- identifier les besoins en énergie dans les pratiques quotidiennes et reconnaître les sources de gaspillage en distinguant les consommations symboliques (téléphones, veilles...) des principales sources de consommation (chauffage, gros électroménagers) ;
- étudier les différentes sources d'énergie (gaz, carburants, solaire, éolienne, géothermie, biomasse) et leur impact sur l'environnement ;
- retracer le cycle d'utilisation de l'énergie : sa création, sa transformation, son transport, son stockage et son utilisation ;
- identifier les évolutions des besoins en énergie liés aux progrès techniques au cours des siècles ou des dernières décennies ;

Outre les ateliers des associations du réseau JDD, différentes ressources sont à votre disposition :

- l'exposition en prêt « Oïkos, habitons mieux, vivons mieux ! » de la Maison Écocitoyenne, sur le thème de l'éco-habitat, voir dans la partie Ressources, disponible en prêt à partir de novembre 2020», maisonecocitoyenne@bordeaux-metropole.fr
- la visite de sites de production d'énergie, renseignements sur ac-bordeaux.fr/cid120171/visites-sites-production-energie.html ;
- le prêt d'un four solaire ou d'une parabole à énergie solaire par le réseau Canopé : christophe.lefrais@reseau-canope.fr ;
- des fiches pédagogiques sur le site internet des JDD, dans l'onglet **Ressources pédagogiques**, mot clé « énergie ».

COMMENT PARTICIPER AUX JDD ?

CALENDRIER

Mai-Septembre

Réception du Guide dans les écoles

Actions de sensibilisation

Deux vagues de candidatures aux actions de sensibilisation de la rentrée de **septembre à la mi-novembre** ; puis de la rentrée de **janvier à la mi-mars**.

Actions de projet

Mi-juin

Date limite de la 1^{ère} vague d'envoi des dossiers Actions de projet.

Courant septembre

Journée d'accompagnement à la rédaction de projet, à Bordeaux Métropole.

Début octobre

Date limite de la 2^e vague d'envoi des dossiers Actions de projet.

Début novembre

Réunion de rentrée : présentation du dispositif, formation en EDD et ateliers adaptés à vos projets.

Fin mai-début juin

Journées de valorisation des projets menés dans le cadre du dispositif des Juniors du développement durable.

PAS À PAS ET INSCRIPTION

Rendez-vous sur le site Internet des Juniors du Développement Durable pour vous inscrire à une action et déposer vos documents sur la plateforme : juniorsdudd-bordeaux-metropole.fr Toute inscription devra être réalisée sur le site.

Pour une action de sensibilisation

Pas à pas

- Je choisis un parcours parmi les cinq proposés.
- Je contacte l'intervenant qui m'intéresse en fonction de l'action que je veux mener dans ma classe. La présentation et les coordonnées complètes des intervenants se trouvent dans le répertoire des associations page 43.
- Nous nous mettons d'accord ensemble sur le type d'intervention, le contenu et la date de l'animation. Je demande à l'intervenant de m'adresser son devis et sa demande de subvention. Je complète la trame pédagogique décrivant l'intervention et son contexte, dont le modèle est disponible sur le site internet.
- Je peux ensuite remplir le formulaire d'inscription et déposer mes documents sur le site internet juniorsdudd.bordeaux-metropole.fr puis j'attends le mail de validation de Bordeaux Métropole pour concrétiser cette action.

Pour une action Juniors Créateurs ou Juniors Repor'Terre

Un appel à candidature est lancé en juin et en septembre. Retrouvez sur le site internet dans l'onglet «Les actions» la note d'intention à remplir pour candidater et à renvoyer aux JDD à l'adresse juniorsdudd@bordeaux-metropole.fr

Pour une action de projet

Pas à pas

- J'identifie les éléments déclencheurs du projet (une situation particulière à l'école, une prise de conscience des élèves sur un sujet, un travail déjà mené les années précédentes, un évènement...).
- Je fais émerger une problématique.
- Je choisis l'un des 5 parcours proposés pour décider sous quel angle je souhaite aborder le projet.
- Je choisis le ou les intervenants parmi la liste de structures dans le répertoire des associations page 43 et je me renseigne sur les lieux ressources dont la visite peut étayer mon projet.
- Je contacte le ou les intervenants qui m'intéresse(nt) pour leur présenter le projet, je leur demande des devis pour leurs interventions.
- Avec mes collègues et les intervenants, je complète le dossier de candidature décrivant mon projet, dont le modèle est disponible sur le site internet.
- Au besoin, je m'inscris par mail à la journée d'accompagnement à la rédaction de projet mi-septembre, date exacte renseignée sur le site sur juniorsdudd.bordeaux-metropole.fr
- Je renseigne le formulaire d'inscription et je dépose les documents sur le site internet des Juniors du Développement Durable avant la date limite. J'attends ensuite la réponse de la commission qui validera mon projet et m'indiquera la somme allouée.
- Je participe à la réunion de formation dont la date est indiquée sur le site internet des Juniors.

ÉVALUER MON ACTION DE PROJET

Pour étayer votre réflexion et pour aider à la construction de vos projets, nous mettons à votre disposition cette grille qui servira de référence à la commission de validation des actions de projet.

	Oui	Non
Le cadre et la constitution du dossier		
Le projet s'inscrit dans un parcours parmi ceux proposés		
La totalité des items du dossier est renseignée		
Le projet fait appel à différents intervenants		
Le dossier de candidature a été envoyé dans les délais		
Le dossier de candidature est complet (le document de financement rempli par l'association est joint)		
Le budget global respecte le plafond proposé		
Le projet inclut plusieurs classes		
Le contenu du projet		
La problématique entend répondre à un enjeu de développement durable		
La problématique prend en compte l'implication des élèves		
Le projet a un ancrage local (constat, état des lieux)		
Le projet s'appuie sur différents partenaires en dehors de l'école (Métropole, commune, familles, associations de quartiers...)		
La présentation des interventions fait apparaître l'expertise de la ou des association(s) au regard du projet pédagogique de l'enseignant		
Les modalités des interventions des associations sont détaillées (durée, forme, contenu...)		
Les interventions des associations sont complémentaires et s'enchaînent logiquement		
L'articulation entre le travail mené en amont, durant et en aval des interventions est clairement explicitée		
Les objectifs sont clairement identifiés (valeurs, connaissances et compétences visées)		
Le calendrier fait apparaître la transversalité du projet		
Les différents temps du projet permettent de construire les 4 cultures de l'EMC et prennent en compte l'engagement des élèves pour un développement durable		
Le projet s'inscrit dans le cadre des programmes et du socle commun de connaissances, de compétences et de culture		
Les activités des élèves sont évaluées		
Une valorisation est prévue		
Conclusion		

DOCUMENT DE FINANCEMENT

Le document ci-dessous est à faire remplir aux associations intervenantes. Il est disponible sur le site internet

juniorsdudd@bordeaux-metropole.fr

Nom de votre association :

Adresse :

Code postal : Ville :

Devis

LES PEP 33
70, rue du Château d'Eau
33000 BORDEAUX

N° du (indiquer date)

Description	Quantité	Prix unitaire	Total
(indiquer action de sensibilisation ou projet, nom de l'établissement scolaire, nom de l'enseignant, niveau de classe, date et lieu d'intervention)		€	€

Intitulé du compte :

Domiciliation :

IBAN :

Code BIC :

ou joindre RIB

Net à payer :
..... €

(Indiquer site web)

SIRET :

Contact :

Nom : Prénom :

Tel :

Demande de subvention

À (indiquer ville), le (indiquer date)

Objet : demande de subvention

Monsieur le Président,

Dans le cadre des Juniors du Développement Durable, nous sollicitons une aide des PEP 33 à hauteur de (indiquer le montant demandé) € pour une action de (indiquer sensibilisation ou de projet), avec l'école (nom de l'école) de la commune de (nom de la ville) pour la classe de (niveau de la classe) de Madame ou Monsieur

Dans l'attente de votre réponse, nous vous prions d'agréer, Monsieur le Président, nos salutations les meilleures.

Nom et signature du représentant de l'Association



NE RIEN JETER  LA GARONNE COMMENCE ICI

« LA GARONNE COMMENCE ICI »

Bordeaux Métropole s'engage à sensibiliser les habitants de la Métropole au devenir des eaux pluviales et à l'impact, sur le milieu naturel, des déchets jetés directement dans les réseaux d'assainissement.

Des plaques en fonte portant le message « Ne rien jeter, la Garonne commence ici » vont être disposées dans divers lieux de la Métropole à proximité d'avaloirs (dispositif destiné à recueillir les eaux de ruissellement ou de nettoyage des sols et à les conduire au réseau d'égout), souvent accompagnées d'une opération artistique afin de mettre en valeur le message et de le rendre visible par le plus grand nombre.

Dans le cadre des Juniors du Développement Durable, le service de l'assainissement de Bordeaux Métropole propose aux écoles des communes concernées de participer au déploiement de cette campagne à travers des actions de sensibilisation en classe, des visites de sites ou encore des temps d'échange avec les artistes.

DES ASSOCIATIONS ET LIEUX RESSOURCES

Les services gratuits de Bordeaux Métropole

L'EAU BORDEAUX MÉTROPOLE

SERVICE PÉDAGOGIQUE DE L'EAU

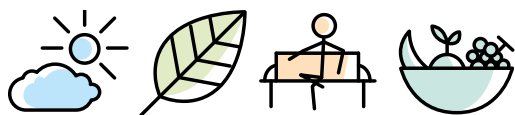
Mathieu Guionie

maisondeleau@suez.com - 05 56 48 38 40

EN QUELQUES MOTS

Le dispositif pédagogique de L'Eau Bordeaux Métropole vise à développer des comportements éco-citoyens en participant à la formation des scolaires et à la sensibilisation du grand public aux enjeux du grand cycle de l'eau, du changement climatique et de la gestion des risques naturels.

Cycle 2 **Cycle 3**



EXEMPLES D'INTERVENTIONS

- Expériences sur l'infiltration, le traitement de l'eau potable ou le fonctionnement d'un château d'eau pour découvrir l'origine et la distribution de l'eau du robinet sur le territoire.
- Dégustation d'eau pour comparer les différentes eaux de consommation, leurs empreintes écologiques et aborder l'importance de l'eau pour l'organisme.
- Analyses de quelques paramètres de la surveillance de la qualité de l'eau potable.
- Ateliers sur les usages domestiques et l'empreinte en eau des produits du quotidien, les comportements et les équipements pour maîtriser sa consommation.

Prêt d'exposition :

« La qualité de l'eau au fil des siècles »
Réalisée avec le concours du Centre d'Information sur l'Eau et SUEZ, cette exposition retrace la chronologie de la domestication de l'eau par l'Homme et les grandes avancées en matière de surveillance de la qualité de l'eau du robinet, de l'Antiquité à nos jours.

SERVICE PÉDAGOGIQUE DE L'ASSAINISSEMENT

Julien Fédrigo - Anna Pasquine

pedagogie@sabom.fr - 05 57 53 45 23

EN QUELQUES MOTS

Les usages de l'eau, l'assainissement, la lutte contre les inondations et la protection du milieu naturel sont abordés grâce à une approche didactique mêlant apports théoriques, observations, expérimentations et ateliers ludiques.

Les actions pédagogiques prennent la forme d'interventions en classe, ponctuelles ou inscrites dans un projet, couplées avec des visites de sites en partenariat avec des associations du territoire.

L'équipe de permanents, chargés de mission sensibilisation et pédagogie, développe une offre pédagogique délivrée gratuitement dans le cadre de la mission de service public de L'Eau Bordeaux Métropole.

Cycle 2 **Cycle 3**



EXEMPLES D'INTERVENTIONS

- Expériences sur les étapes du traitement des eaux usées et sur l'impact des détergents sur les milieux aquatiques.
- Atelier sur les usages de l'eau domestique et les éco-gestes liés à l'assainissement : « Les égouts ne sont pas des poubelles », « Ne rien jeter, la Garonne commence ici! ».
- Fabrication d'un produit ménager écologique.
- Sortie sur un bassin de rétention d'eau de pluie incluant un atelier sur l'analyse de la qualité de l'eau et une animation pêche ou biodiversité proposée par nos partenaires.
- Rencontre intergénérationnelle autour de l'histoire de l'assainissement et la citoyenneté avec des résidents d'un EHPAD et d'une classe de CM2.

L'annuaire des associations

ABEILLES ET PARTAGES

Guy de Saint Albin

guy@monmieldesbois.com - 06 09 64 52 18

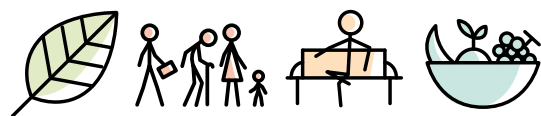
EN QUELQUES MOTS

L'association Abeilles et partages amène les différents publics à découvrir le fantastique monde des abeilles avec différents regards. Elle ouvre la porte sur le bien vivre ensemble et la coopération entre la nature et notre nature.

Guy, l'apiculteur et l'animateur, part du respect des abeilles et des pollinisateurs pour aller vers tous les vivants qui gravitent autour d'elles, des fleurs vers la pollinisation et la biodiversité, de la vie sociale des abeilles vers nos comportements, de leur travail vers les gourmandises et les bienfaits qui rejaillissent sur chacun d'entre nous.

L'association Abeilles et partages donne l'opportunité à tous les élèves de la maternelle au CM2, d'aller aux contacts des abeilles installées sur des ruchers pédagogiques. Selon les âges des élèves, différentes approches leurs sont offertes pour les voir vivre quelques instants, s'en approcher, les découvrir vivre à l'intérieur d'une ruche, pour moins les craindre, pour apprécier leur douceur et les sensations ressenties. L'apiculteur se déplace auparavant dans les classes, fait découvrir aux élèves la vie sociale des abeilles, le métier d'apiculteur et travaille avec les élèves sur le comportement de chacun pour bien être accueillis par nos petites abeilles lors des visites à venir...

Cycle 1 Cycle 2 Cycle 3



AROEVEN AQUITAINE

Léa Mercier

l.mercier@aroeven-bordeaux.fr - 06.70.36.11.37
aroeven-bordeaux.fr/juniors-developpement-durable

EN QUELQUES MOTS

L'AROEVEN élabore, en fonction du projet et attentes des enseignants, des sorties terrain ou ateliers en classe pour découvrir ou approfondir une thématique.

L'AROEVEN, association complémentaire de l'Education Nationale, milite pour une éducation permanente et globale dans le domaine de l'environnement et de la citoyenneté. Elle préconise la diversification d'approches et démarches pédagogiques, l'usage de méthodes actives et la mise en œuvre de situations concrètes.

Elle privilégie également des méthodes actives, à savoir :

- Des activités concrètes de terrain,
- Le travail de groupe pour favoriser la solidarité et la coopération,
- La transdisciplinarité pour une approche globale de la complexité,
- L'exercice du débat pour l'apprentissage d'une démocratie vivante en tenant compte de la parole de tous,
- La recherche créative pour imaginer ensemble des solutions et comportements durables.

Cycle 1 Cycle 2 Cycle 3



EXEMPLES D'INTERVENTIONS

- Partir à la découverte des abeilles à travers nos cinq sens communs.
- Vivre la nature, passer une journée dans un verger refuge et découvrir les abeilles polliniser différents arbres fruités et rapporter le pollen à leur colonie.
- L'importance de la place de chaque élève dans sa classe en comparaison avec l'importance de chaque abeille dans sa colonie.
- Par la découverte du monde des abeilles, des élèves sont amenés à réfléchir sur l'importance du monde du vivant et des pollinisateurs dans notre alimentation, de l'interaction entre les plantes et les insectes, de la chaîne alimentaire.
- Par nos comportements face aux abeilles, donc par le respect de leur fonctionnement des élèves de différents niveaux découvrent l'extraordinaire douceur des abeilles, leur travail et les produits qu'elles nous procurent.
- Le monde des abeilles observé par les élèves pour découvrir la vie sociale des abeilles à l'intérieur d'une ruche, avec déplacements à l'école et déplacements des élèves sur un rucher pédagogique.
- Les abeilles, leur place, leur utilité, les peurs...

EXEMPLES D'INTERVENTIONS

- Impacts et enjeux de nos modes de déplacements sur l'environnement, la santé...
- Explorer les richesses de la biodiversité et des sols : autour de votre école, ou sortie bord de mer pour observer traces et indices des êtres vivants.
- Enquête des élèves sur l'occupation de la cour de récréation en fonction du sexe pour aborder les représentations filles/garçons.
- Améliorer la qualité de l'environnement sonore à l'école : les effets sur l'oreille, agir sur les comportements dans sa classe, son école.
- Découvrir l'importance des bienfaits d'une sortie nature : atelier autour des sens (écoute du corps, des émotions et des sentiments) ; importance de la nature en ville et à l'école ; impacts possibles des sons dans son quotidien ; relation enfant/nature...



BIZBIZ & CO APIDAGOGIE

Diez Frédéric Angel

bizbiz.co@live.fr - 06 51 28 83 41

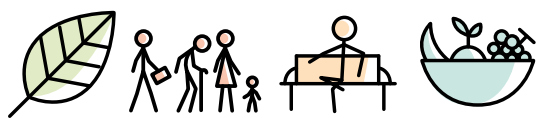
EN QUELQUES MOTS

L'association pratique une forme d'apiculture écologique et pédagogique. Son objet est le partage de savoirs afin de promouvoir une apiculture éthique mettant les abeilles au centre de la démarche (et non la production de miel).

Objectifs généraux :

- Sensibiliser à l'importance des abeilles et des pollinisateurs dès le plus jeune âge.
- Favoriser leur protection par la diffusion de savoirs relatifs au monde des insectes et aux différentes formes d'apiculture.
- Promouvoir une apiculture écologique et éthique pour tous.

Objectifs Opérationnels : Installer des ruchers, accompagner leur installation et leur utilisation, sensibiliser et former tous les publics.



CENTRE DES CLASSES CIDADINES

Christelle Floret

ccc.bordeaux@ac-bordeaux.fr - 05 56 56 57 07/03
lespep33.org

EN QUELQUES MOTS

Les deux enseignantes du Centre des Classes Citadines accueillent des classes en ville pour conduire les élèves sur des parcours urbains thématiques. A partir de l'observation in situ et de documents spécifiques, ces parcours permettent aux élèves d'interroger la ville dans le cadre des programmes scolaires. Les élèves sont amenés à faire des liens entre besoins des Hommes, nécessités de leur époque et traductions urbaines, en abordant de grands enjeux d'une métropole.



EXEMPLES D'INTERVENTIONS

- Découvrir le monde des abeilles et de l'apiculture en vivant une expérience d'apiculture (visite de rucher).
- Appréhender la notion de pollinisation et comprendre l'importance des abeilles dans l'environnement : comprendre pourquoi et comment les abeilles font du miel.
- Ne plus avoir peur des abeilles grâce à l'expérience et la connaissance.
- Safari Insectes et introduction à l'entomologie : définir ce qu'est un insecte, découvrir leur place dans le monde animal, connaître leur rôle.
- Découverte du monde des hyménoptères (abeilles, bourdons, guêpes) et ne plus avoir peur de ces « petites bêtes qui piquent ».
- Comprendre le rapport entre la graine (plantes) et les insectes (pollinisation) : faire des semis de graines, les faire germer, soigner les plantes.
- Fabrication de refuge à insectes (hôtel à insectes).

EXEMPLES D'INTERVENTIONS

- Les enjeux de l'eau en ville : plaisir, besoin, danger.
- Le parc de l'Ermitage, à Lormont : d'un site industriel à un lieu de loisirs.
- Les jardins en ville : conditions de réalisation et pérennisation
- Les enjeux de l'écoconstruction.
- Le tramway en ville : choix énergétiques dans les transports et gestion des flux quotidiens de population dans une métropole.
- Sur les traces de l'esclavage à Bordeaux : aborder le concept de discrimination raciale en s'appuyant sur un fait historique.

CIDFF 33

Centre d'Information sur les Droits des Femmes et des Familles de la Gironde

Marie-Christine BUSTIN

mcbustin.cidff33@orange.fr - 05.56.44.30.30
gironde.cidff.info

EN QUELQUES MOTS

Le CIDFF, Centre d'Information sur les Droits des Femmes et des Familles de la Gironde, est une association loi 1901, créée à Bordeaux en 1982 qui mène des actions transversales de promotion de l'égalité entre les Femmes et les Hommes. Leur champ d'action se situe dans le domaine de l'accès au droit : pour informer, orienter et accompagner les femmes dans la lutte contre les violences sexistes, le soutien à la parentalité, l'emploi, la santé, etc.

Les stéréotypes liés au genre persistent auprès des jeunes et ont pour conséquences des comportements sexistes entre les filles et les garçons qui peuvent entraîner de l'irrespect, parfois de la violence. Ils influencent aussi l'orientation professionnelle des jeunes. Au travers d'ateliers de 2h, le CIDFF recourt à des jeux pour interroger les élèves, engager des discussions et les amener à considérer que femmes et hommes ont les mêmes droits et les mêmes possibilités.

Cycle 2 Cycle 3



CISTUDE NATURE

Elodie Malavialle

elodie.malavialle@cistude.org - 07 83 40 14 81
cistude.org

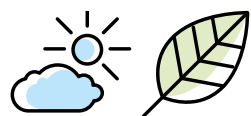
EN QUELQUES MOTS

Association agréée au niveau régional au titre de la protection de la nature et agréée comme association complémentaire de l'enseignement public, et comme association de jeunesse et d'éducation populaire. Ses activités sont multiples et ont toutes pour objectif la protection de notre patrimoine naturel.

L'association dispose de trois malles pédagogiques. La première présente la Cistude d'Europe, la seconde les serpents de notre région et la dernière est consacrée à la découverte de la nature pour les moins de 3 ans.

En dehors des malles, l'association peut accompagner des projets multiples aux approches pédagogiques variées, sur la thématique « biodiversité », grâce à des animations sur mesure ainsi que des outils adaptés à la tranche d'âge concernée.

Cycle 1 Cycle 2 Cycle 3



EXEMPLES D'INTERVENTIONS

- Aborder la question de l'égalité, préjugés, respect des différences, focus sur l'égalité fille garçon.
- Offrir un espace de réflexion et promouvoir des changements qui améliorent l'égalité :
 - conceptualiser égalité, préjugé, différences, respect, stéréotypes ;
 - harcèlement scolaire ;
 - l'égalité fille-garçon ;
 - évaluation de l'intervention.

Par le biais de jeux, bande dessinée à lire ensemble, ateliers en petits groupes...

Atelier n°1 : identification et déconstruction des stéréotypes sexistes

Atelier n°2 : prévention des violences sexistes

Atelier n°3 : orientation et choix d'un métier

EXEMPLES D'INTERVENTIONS

- Projet autour de la découverte du monde des petites bêtes du jardin, de la forêt, et de la mare.
- Découverte de la biodiversité de proximité (sortie nature faune, flore).
- Projet de sciences participatives « Observatoire des Sentinelles du Climat ».

CONSERVATOIRE DES RACES D'AQUITAINE

Lucille Callède

conservatoire.races.aquitaine@gmail.com - 05.57.35.60.86
racesaquitaine.fr

EN QUELQUES MOTS

Le Conservatoire des Races d'Aquitaine œuvre pour la sauvegarde, le maintien et la valorisation des races et variétés d'élevage. Il travaille pour garantir une gestion pérenne de la biodiversité des animaux d'élevage afin que ces ressources restent disponibles pour les générations futures. Il coordonne des actions de conservation en faveur des races locales, départementales ou régionales menacées sur le territoire aquitain. Il est propriétaire de nombreux animaux sur la métropole bordelaise et participe aux programmes d'accouplement de plusieurs races menacées sur le territoire aquitain.

Cycle 1 Cycle 2 Cycle 3



EXEMPLES D'INTERVENTIONS

- Découverte et élevage en classe de la poule Landaise (de l'œuf au poussin).
- Découverte du mouton landais et d'un ancien courtiou (bergerie traditionnelle) au sein de Bordeaux Métropole : vie du troupeau (élevage, naissance, tonte...) histoire et rôle dans la forêt Landaise d'hier à aujourd'hui.
- Découverte de la diversité des animaux de ferme au Parc Bordelais pour les classes maternelles.
- Diversité du vivant : animation sur le Poney Landais pour les CM1-CM2.
- Ecopastoralisme : sauvegarde de la biodiversité sauvage et domestique à travers les sites d'élevage de la Métropole.
- Abeilles domestiques / abeilles sauvages, découverte de l'abeille noire. CM1-CM2

COCKTAIL C

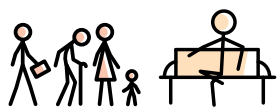
Vincent Jacob

cocktail.c33@gmail.com - 06 27 63 81 06

EN QUELQUES MOTS

Le spectacle « Taman à l'école des elfes », conte musical avec marionnette, est conçu comme le support d'une action de prévention du harcèlement scolaire. La représentation est précédée d'une réunion pédagogique avec les enseignants, pour présenter l'approche reprenant la méthode de l'école Palo Alto, dite du 180°. Cette méthode consiste à rendre l'enfant harcelé acteur de la situation afin de l'encourager à sortir de sa posture de victime. L'action interroge également le rôle des harceleurs, celui des témoins et celui des adultes. En complément de l'intervention, l'association met à disposition un livret pédagogique qui résume les principales préconisations.

Cycle 2 Cycle 3



EXEMPLES D'INTERVENTIONS

Intervention devant plusieurs classes (4 ou 5 par exemple) en 2 représentations. Représentations devant les parents d'élèves également.

COOL'EURS DU MONDE

Aziliz Hayer, chargée de projets ECSI

education@cooleursdumonde.org - 05 56 23 19 45

facebook.com/asso.cooleursdumonde/

EN QUELQUES MOTS

Cool'eurs du Monde est une association d'éducation populaire engagée depuis 1998 dans l'accompagnement de projets de jeunes à l'international. L'association a pour objectif de donner à chacun les moyens de construire son avenir et de trouver sa place dans le monde.

L'Éducation à la Citoyenneté et à la Solidarité Internationale (ECSI) est au centre des activités de Cool'eurs du Monde. Chaque projet est pensé avec l'objectif de transmettre aux jeunes les valeurs de la citoyenneté mondiale, de la solidarité et du développement durable.

Pour ses interventions, l'association utilise des outils de l'éducation populaire pour rendre ses séances participatives.

Sa spécificité : apporter une vision mondiale à chaque thématique, pour prendre de la hauteur et décrypter ensemble les interactions qui existent entre les enjeux du développement durable ici et ailleurs dans le monde. Pour cela, elle s'appuie sur divers partenaires internationaux (associations, collectivités, anciens volontaires) et des volontaires de réciprocité présents en région Nouvelle Aquitaine.

Cycle 2 **Cycle 3**



EXEMPLES D'INTERVENTIONS

- Approche solidaire du développement durable : « comment construire des relations plus équitables dans le monde ? »
- Intervention sur l'interculturalité (stéréotypes, préjugés, discrimination) : vivre ensemble, avec nos différences
- Animations participatives, éducatives et ludiques autour des droits des enfants.
- Animation sur la gestion des déchets : « voyageons à la découverte des initiatives solidaires et innovantes dans le monde ».

CREAQ

Julie Fabre

julie.fabre@creaq.org - 05 57 95 09 61 / 07 61 58 34 72

creaq.org

EN QUELQUES MOTS

Dès sa création en 1998, l'association CREAQ a inscrit le développement durable comme un engagement fort de son répertoire d'actions. La structure œuvre aujourd'hui à accompagner et former aux bonnes pratiques environnementales. L'association est prestataire de formation et agréée Éducation Populaire et activités complémentaires de l'Éducation Nationale. Depuis 14 ans, le CREAQ intervient dans des projets d'éducation au développement durable auprès du jeune public. Il développe et accompagne des projets à travers l'analyse des consommations domestiques, en lien avec l'énergie, l'eau et les déchets. Il identifie, avec le public, les alternatives pour préserver l'environnement et la santé des individus. Les interventions mixent apport de connaissances, expériences, débats et manipulations autour d'outils adaptés aux différents niveaux.

Cycle 1 **Cycle 2** **Cycle 3**



EXEMPLES D'INTERVENTIONS

- Identification des sources de polluants à l'intérieur de la maison. Classement des produits suivant leurs matières et leur composition afin d'identifier ceux qui seront les plus sains et les moins générateurs de déchets.
- Découverte de l'écohabitat à travers la manipulation d'une maquette bioclimatique, permettant aux élèves de découvrir les liens entre énergie, eau, maison et planète.
- Les déchets à la loupe : de leur fabrication à leur valorisation en passant par le bilan énergétique des produits du quotidien.

CREPAQ

Dorothee Despaigne Gatti

contact@crepaq.org - 09 67 05 81 95
crepaq.org

EN QUELQUES MOTS

Le CREPAQ (Centre Ressource d'Écologie Pédagogique de Nouvelle-Aquitaine) est une association d'éducation populaire à but non lucratif, créée en 1996. Son objet est de promouvoir et accélérer la transition écologique en Nouvelle-Aquitaine en mobilisant l'intelligence collective de l'ensemble des acteurs. Pour cela, le CREPAQ intervient, entre autres, au travers de différentes missions comme l'éducation à l'environnement, notamment en milieu scolaire. Les thématiques abordées sont la prévention des déchets, la lutte contre le gaspillage alimentaire, la promotion d'une alimentation saine et durable, l'éco-consommation, l'écomobilité scolaire...

Cycle 3



EXEMPLES D'INTERVENTIONS

- Atelier de sensibilisation à la lutte contre le gaspillage alimentaire, à l'École Pierre et Maia CARRIE à St Médard en Jalles, en 2018.
- Atelier sur la réduction des déchets, à l'école élémentaire Hastignan à Saint-Médard en Jalles, en 2018.

CYCLES ET MANIVELLES

Anaïs Soenen

contact@cycles-manivelles.org - 09 83 91 48 08
cycles-manivelles.org

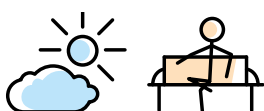
EN QUELQUES MOTS

Cycles et Manivelles est une association de promotion de la mobilité soutenable en général et de la pratique du vélo en particulier. Elle gère la Maison du Vélo et des Mobilités qui est un lieu situé à Bègles dont l'objet est de favoriser les échanges et pratiques en proposant de nombreuses activités: accueil-information sur toute question liée à la mobilité (itinéraires, sécurité...), atelier vélo participatif pour apprendre à réparer soi-même son vélo, prêt de vélos utilitaires (cargos, pliants...), marquage bicycode, vélo-école, interventions extérieures (jeux, animations, atelier mobile), événements (fêtes...).

Tous les publics sont visés: femmes et hommes de tous âges (scolaires, jeunes, adultes, seniors). Une attention particulière est portée sur les publics en difficulté. L'objectif est in fine d'aider à la mobilité en rendant le vélo, les modes actifs et l'intermodalité accessibles à tous, à moindre coût.

Cycle 2

Cycle 3



EXEMPLES D'INTERVENTIONS

- Apprentissage de la conduite à vélo.
- Parcours de maniabilité.
- Jeux à vélo.
- Animations autour de la sécurité à vélo (diaporama, panneaux, etc.).
- Interventions autour de l'atelier vélo mobile pour initier à la mécanique du cycle.
- Sensibilisation à la pratique du vélo.
- Sorties scolaires - balades à vélo.

La Maison du Vélo et des Mobilités est visitable et en capacité d'accueillir des groupes.

ATELIER D'ÉCO SOLIDAIRE

Fabrice Kaid

fabrice.kaid@atelierdecosolidaire.com - 05 56 10 46 19

contact@atelierdecosolidaire.com

atelierdecosolidaire.com

EN QUELQUES MOTS

L'atelier D'éco solidaire créé depuis 2010, est une ressourcerie partenaire du service collecte et prévention des déchets de Bordeaux Métropole.

Afin de lutter contre la prolifération des déchets, l'Atelier D'éco Solidaire intervient avant la phase de destruction et collecte auprès des particuliers et des professionnels des biens pour les revendre. L'objectif est de les remettre en vente avant l'étape du recyclage pour qu'ils soient réemployés en l'état ou restaurés préalablement à l'aide de différents corps de métiers : menuiserie, tapisserie, designer...

Par ailleurs, son objectif est d'agir sur les causes du déchet. Pour ce faire, elle développe des ateliers de sensibilisation, notamment des visites de l'atelier, ou encore la fabrique de petits objets à partir de déchets. Attachés à la promotion d'une action inclusive, ces ateliers sont aussi organisés avec des personnes en situation de handicap, des enfants hyperactifs, ou encore des personnes paupérisées avec la Boutique D'éco Solidaire au cœur du quartier des Aubiers.

Cycle 2

Cycle 3



E-GRAINE

Aude Bourgeois

aude@e.graine.org - 06 66 34 37 15

www.e-graine.org

EN QUELQUES MOTS

E-graine est un mouvement d'éducation à la citoyenneté mondiale créé en 2006. Le but de ses interventions est d'accompagner les citoyens à agir de façon éclairée, c'est à dire en prenant conscience des liens qui existent entre toutes les pièces d'un même système : c'est l'éducation à la pensée complexe.

Ses actions sont multiples : conception et animation de dispositifs éducatifs, création d'outils pédagogiques pluri média, démarches de mobilisation et participation citoyenne, formations.

Les ateliers jeune public se déroulent en groupe avec une équipe d'animateurs professionnels s'appuyant sur des outils pédagogiques. Jeux de plateau, jeux de rôles, relais quizz, débats, théâtre-action, en intérieur ou en extérieur... autant de techniques d'animation ludiques et participatives au service d'une sensibilisation pertinente.

Cycle 2

Cycle 3



EXEMPLES D'INTERVENTIONS

- Fabrication de pochettes ou de masques d'Halloween, à partir de bâches publicitaires.
- Couronnes de Noël à partir de branches ramassées dans la nature.
- Fabrication d'une petite bibliothèque ou d'un arbre à chat avec des enfants hyperactifs.

EXEMPLES D'INTERVENTIONS

- Ateliers sur les ODD, lien avec l'ONU, animations sur la solidarité internationale.
- Atelier « Tout doit disparaître », défi transformation d'un déchet, frise de dégradabilité, « Roue Anti-Gaspi » façon roue de la fortune avec des quizz, des mîmes et des idées recettes anti-gaspi.
- Parcours Carbone Scol'ERE avec la fondation Léo Lagrange : identifier différentes causes du dérèglement climatique, prendre conscience de l'impact de nos modes de vie sur l'environnement, identifier des moyens d'agir.
- « En route vers l'alimentation durable » : réflexions sur la saisonnalité, les inégalités d'accès à l'alimentation et le gaspillage alimentaire.

ÉCOSITE DU BOURGAILH

Nicolas Petit

animation@bourgailh-pessac.fr - 05 56 15 32 11
bourgailh-pessac.fr

EN QUELQUES MOTS

L'association Écosite du Bourgailh est une structure d'éducation à l'environnement et de protection de la nature. Sa vocation est de faire vivre des expériences dans la nature au plus grand nombre et de participer à sa préservation, au travers d'activités pédagogiques mises en œuvre au sein de la Forêt du Bourgailh (Espace Naturel Sensible de 110 hectares) et sur d'autres sites. Les valeurs de l'association sont celles du partage, de l'engagement. Elle innove régulièrement pour accompagner l'éveil des consciences vers de nouveaux comportements sur les questions de biodiversité, de bien-être, de consommation, d'alimentation ou même d'astronomie. Elle organise pour cela de nombreuses animations (balades nature, visites guidées, ateliers, initiations) mais aussi des formations, des inventaires, des diagnostics écologiques ou encore des conférences.

Cycle 1 Cycle 2 Cycle 3



EXEMPLES D'INTERVENTIONS

- Création de potagers en permaculture et animations autour de la vie du sol, du cycle de vie des plantes, des légumes anciens, des insectes auxiliaires.
- Découverte des insectes pollinisateurs.
- Ateliers de la terre à l'assiette.

ACTES – ELISE ATLANTIQUE

Antoine Cori

acori@elise.com.fr - 05 56 67 14 47
elise.com.fr/les-sites-elise/bordeaux.html

EN QUELQUES MOTS

Fondée en 2012, ELISE atlantique est une structure spécialisée dans la collecte et le tri de déchets de bureau et de tous types de plastiques. C'est une entreprise de l'économie sociale et solidaire; c'est-à-dire que son fonctionnement est organisé sur des valeurs d'intérêt général: utilité sociale, respect de l'environnement, coopération et ancrage sur le territoire. Entreprise adaptée employant plus de 50 personnes, plus de 80% de son effectif en production est composé de personnes en situation de handicap. En 2019, ELISE atlantique a recyclé plus de 1900 tonnes de déchets. Tout en créant des emplois locaux et pérennes pour des personnes en difficultés sociale et professionnelle d'accès au marché du travail, cela a entraîné une économie d'énergie et de ressources mais également l'évitement de l'émission de milliers de tonnes de gaz à effet de serre.

Cycle 2 Cycle 3



EXEMPLES D'INTERVENTIONS

- Dispositif d'éducation au développement durable (EDD) en 3 séances :
 - Séance d'introduction : approche générale de la problématique des déchets
 - Visite sur le site : concrétisation des connaissances théoriques acquises à la séance 1, découverte des métiers, activités de tri, éducation aux gestes écocitoyens et ouverture sur les thématiques d'inclusion sociale et du handicap.
 - Séance de réflexion sur la thématique de l'économie circulaire et du Zéro Déchet
- Visite simple du centre de tri : présentation de l'activité et des métiers de l'entreprise, activité de tri, éducation aux gestes écocitoyens, ouverture sur les thématiques d'inclusion sociale et du handicap.

EXTRA

Fanny Millard – Hélène Albert

extra.editeurdespaces@gmail.com - 06 64 26 61 17 / 06 70 33 27 05
associationextra.fr

EN QUELQUES MOTS

EXTRA a pour but d'ouvrir un champ de recherche, de création et de sensibilisation autour de la notion d'ESPACE, liée à l'architecture et au graphisme. Cette notion fondamentale pour l'adaptation de chacun à son environnement rural, urbain et social représente un enjeu essentiel pour notre construction individuelle et collective («vivre ensemble»). L'activité de l'association se caractérise par sa transversalité : culture (architecture et édition essentiellement), éducation, action sociale et développement durable sont autant de champs d'action interdépendants qui sont les clés de notre action. Le travail de l'association se décline autour de deux pôles :

- ÉDITIONS : des livres-objets, jeux, structures, micro-architectures, qui racontent l'espace
- ATELIERS : une transmission basée sur une pédagogie du « faire » et de l'expérimentation, par la manipulation des objets édités.



EXEMPLES D'INTERVENTIONS

2019-2020

- École Jean Jaurès à Villenave d'Ornon : projet de chantier avec une architecte.

2018-2019

- École de la Benaugue / chantier Benaugue : (CM1-CM2) projet de chantier de rénovation thermique de l'école avec une architecte.
- École Flornoy / « rêves et refuges et si nous repensions notre espace classe » : 6 interventions (PS-MS-GS) autour du projet BASIC SPACE avec une architecte.
- École du Mirail / « vivre-ensemble » : 3 interventions (PS-MS-GS-CP) autour du projet BASIC SPACE.
- École Sousa Mendès / « la matière et le paysage avec ORGANIC SPACE » : 5 interventions (PS-MG et GS) autour du projet ORGANIC SPACE.

FÉDÉRATION DE PÊCHE ET DE PROTECTION DU MILIEU AQUATIQUE DE LA GIRONDE

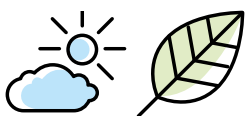
Émilie Denis

emilie.denis@peche33.com - 05 56 92 59 48
peche33.com/education-environnement/scolaires

EN QUELQUES MOTS

Depuis 1913, l'association la Fédération de Pêche et de Protection du Milieu Aquatique de la Gironde a pour principales missions la gestion, la protection et la valorisation des milieux aquatiques du département.

Au travers d'outils interactifs, scientifiques et sensoriels, cette association propose des animations pédagogiques en s'appuyant sur une éducation expérimentale et participative au sein de laquelle les élèves seront acteurs. Ils participeront à des expériences, observeront la nature et prendront part à des discussions afin de devenir de véritables éco citoyens.



EXEMPLES D'INTERVENTIONS

- L'eau, une ressource précieuse : quel est son cycle naturel ? D'où vient l'eau du robinet ? Mon eau est-elle de bonne qualité ? Comment la préserver ? Nos interventions sur l'eau permettent aux élèves de découvrir cette ressource naturelle et d'aborder les problématiques actuelles.
- La biodiversité, de nombreux êtres vivants : comment les classer ? Qui vit dans le plan d'eau proche de l'école ? Quels sont les impacts de l'Homme ? Les élèves découvrent la biodiversité locale grâce à de nombreux ateliers interactifs ou balade naturaliste.
- La pollution : qu'est-ce qu'un déchet ? Quel est son voyage de la terre jusqu'à l'océan ? Quels sont les impacts sur les milieux aquatiques ? Diaporama interactif ou ramassage participatif pour sensibiliser aux problématiques des déchets.
- Les écosystèmes, des interactions complexes : comment fonctionnent-ils ? Qui mange qui ? Comment préserver les espèces locales ? Comment se reproduisent les êtres vivants ? Animations pour comprendre le fonctionnement des écosystèmes : notions de chaîne alimentaire, de reproduction...

GRAINES DE PHILO

Yann Lapeyrie

yannlapeyrie@aol.com - 06 01 82 28 53
grainesdephilo.blogspot.fr

EN QUELQUES MOTS

L'objectif général est de prendre appui sur les expériences d'ateliers à visée philosophique développées et théorisées ces dernières années à l'étranger et en France pour proposer un mode de réflexion et de questionnement original adapté à de jeunes enfants.

Les professeurs de philosophie s'appuient sur leur pratique dans les classes de lycée, sur leur culture philosophique et sur leur connaissance des nouvelles pratiques pour proposer des démarches adaptées aux jeunes élèves et les aider dans leur cheminement.

Appui pédagogique sur des albums, débats et scénettes de mise en situation.

Cycle 2

Cycle 3



EXEMPLES D'INTERVENTIONS

- Le vélo : une philosophie ?
- Dans quelle mesure peut-on comparer ruche et école ?
- L'empathie.
- Le vivre ensemble : comment vivre ensemble quand on est différents ?
- Filles et garçons : la différence empêche-t-elle le respect ?

HABITAT SANTÉ ENVIRONNEMENT (HSEN)

Isabelle Farbos

info@hsen.org - 06 67 23 84 51
hsen.org

EN QUELQUES MOTS

L'association travaille sur les questions de santé environnementale et particulièrement sur les environnements des jeunes enfants. Elle propose d'éliminer les polluants indésirables comme les perturbateurs endocriniens et CMR (Cancérogène, Mutagène, Reprotoxiques) au quotidien des enfants, et en particulier dans les fournitures scolaires, à travers la proposition de Cartable Sain.

L'association aborde également les notions de Qualité de l'Air intérieur (QAI : mesure du renouvellement de l'air de la classe).

Ses actions sont développées par des scientifiques.

Cycle 1

Cycle 2

Cycle 3



EXEMPLES D'INTERVENTIONS

- Présentation et explication de l'outil « Cartable sain », utilisé depuis des années dans des très nombreuses structures (écoles primaires, collèges...) Cet outil a permis d'apprendre à des nombreux enfants à devenir acteurs du développement durable et leur offrir un environnement scolaire sain.

KANOPÉE KONCEPT

François Millet

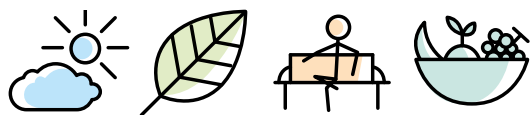
f millet@kanopeekoncept.com - 06 49 27 15 63
kanopeekoncept.com

EN QUELQUES MOTS

Kanopée Koncept est une structure de l'agriculture urbaine, inspirée de la permaculture, qui a pour vocation de sensibiliser tous les citoyens à la saisonnalité de notre alimentation, à sa qualité et au respect de l'environnement. L'entreprise, labellisée structure de l'économie sociale et solidaire, a créé des espaces innovants de cultures en ville, s'appuyant sur les techniques de l'hydro et de l'aéroponie, qui servent aussi de lieu de sensibilisation.

Le souhait de Kanopée Koncept est de reconnecter tous les citoyens au monde agricole qui nourrit les villes. Pour cela, les «Kanopée Kulteurs» abordent avec les plus jeunes les sujets du sol, des déchets et le compostage, des associations de plantes, de la graine, du bio et du local.

Cycle 2 Cycle 3



EXEMPLES D'INTERVENTIONS

- Visite de la serre.
- Découverte des techniques de production agricole en hydro et aquaponie.

LIGUE POUR LA PROTECTION DES OISEAUX

Lucie Fuentes

lucie.fuentes@lpo.fr - 06 95 54 39 58
aquitaine.lpo.fr

EN QUELQUES MOTS

Fort d'un siècle d'engagement, la Ligue pour la Protection des Oiseaux est la première association de protection de la nature en France. Aujourd'hui, l'association compte parmi plus de 45 000 adhérents, 5 000 bénévoles actifs, 400 salariés sur le territoire national et dispose d'un réseau d'associations locales actives dans 79 départements.

La LPO Aquitaine œuvre au quotidien pour :

- la protection des espèces ;
- la préservation des espaces ;
- l'éducation et la sensibilisation à l'environnement.

Cycle 1 Cycle 2 Cycle 3



EXEMPLES D'INTERVENTIONS

- Connaître et favoriser les oiseaux autour de chez vous.
- Comment les mammifères circulent-ils en ville ?
- Les légendes sauvages (dépasser les idées reçues sur la faune sauvage).
- Impact du réchauffement climatique sur la migration des oiseaux.
- Les micro-habitats : les insectes, des êtres indispensables.

MAISON DE LA NUTRITION – DIABÈTE ET CŒUR

Sarah Marsan

contact@maisonnutrition33.fr - 05 56 92 34 83
maisonnutrition33.com

EN QUELQUES MOTS

La Maison de la Nutrition Diabète et Cœur est une association de professionnels de santé dont l'objectif est d'informer le public sur la nutrition, source de santé et de bien être dès le plus jeune âge.

Auprès des enfants, une diététicienne anime des ateliers interactifs sous forme de jeux. L'alimentation est vue sous l'angle SANTÉ et se FAIRE DU BIEN : pourquoi bien se nourrir est essentiel pour notre corps et moral?

Cycle 2 **Cycle 3**



EXEMPLES D'INTERVENTIONS

- Un petit déjeuner pour ma santé et celle de ma planète.
- Donner des informations pour mieux préparer son petit déjeuner en se faisant plaisir pour améliorer sa santé, sa concentration et son humeur tout en évitant le coup de barre du matin et la prise de poids. Proposer de modifier les achats pour limiter les déchets, l'utilisation de pesticides...
- Supports pédagogiques : aliments factices qui composent les deux petits déjeuners, photos d'aliments plastifiées, courbes glycémique plastifiées, photo de deux petits déjeuners avec et sans abeille, livret « Petits déjeuners ressourçants » fournis par la Maison de la Nutrition.

PERCEVOIR

Valérie Pasquet

valerie.pasquet@percevoir.org - 09 50 61 77 05 / 06 64 22 53 86
percevoir.org

EN QUELQUES MOTS

L'association PERCEVOIR, créée en 2004, propose, à travers différentes actions culturelles, d'explorer nos différents sens les yeux fermés.

PERCEVOIR a créé l'atelier « Lire avec les doigts / Braille fort ! - Éveil ludique et tactile au braille » spécialement conçu pour les enfants : apprendre à explorer le toucher sans utiliser la vue pour mémoriser autrement. Découvrir une autre approche de la lecture et de l'écriture. Éveiller au braille, code tactile que tout le monde peut apprendre. Changer le regard sur le handicap.

L'animatrice ou l'animateur de l'atelier est non-voyant-e. Un temps d'échange avec les enfants est toujours organisé pour leur permettre de poser toutes les questions leur venant à l'esprit.

Cycle 2 **Cycle 3**



EXEMPLES D'INTERVENTIONS

- Découverte des livres pour enfants en braille avec des illustrations tactiles.
- Exploration du sens du toucher à partir de petits jeux, pour apprendre à formuler / décrire ce que l'on ressent sous les doigts en développant son vocabulaire plutôt qu'en montrant.
- Expérimentation du silence, être attentif à tous les bruits qui nous entourent...
- À la fin d'une ou deux séances, les enfants peuvent reconnaître tactilement des lettres en braille, découvrir qu'il est possible de lire avec les doigts des mots simples formés avec ces lettres, et les lire tactilement sans utiliser la vue.

LES PETITS DÉBROUILLARDS

Nouvelle-Aquitaine Sud

Pierre-Arnaud Guai

33@lespetitsdebrouillards.org - 05 56 52 30 35
lespetitsdebrouillards-na.org

EN QUELQUES MOTS

L'association Les Petits Débrouillards Nouvelle-Aquitaine Sud est un mouvement d'éducation populaire qui œuvre dans le champ de la culture scientifique et technique. Elle a pour objet social de susciter l'intérêt et d'éveiller la curiosité des enfants et des jeunes. C'est en les incitant à pratiquer la démarche expérimentale que l'association favorise l'acquisition d'une culture scientifique et technique. Elle aide l'enfant, le jeune, à se construire un savoir, de manière ludique, par le jeu et le questionnement sur son environnement quotidien. En animation, elle met en place une démarche expérimentale et participative, s'appuyant sur le tâtonnement, l'expérimentation, l'investigation, visant à développer le sens critique afin de contribuer à la formation d'écocitoyens. L'association s'inscrit dans un réseau national qui développe ses propres outils notamment autour de 3 grandes campagnes : Transition sociale et écologique, Vivre Ensemble et Numérique.

Cycle 1

Cycle 2

Cycle 3



PHILOSOPHÈRES

Florence Louis

philospheres@leflog.net - 05 56 92 75 38 / 06 77 60 53 90
philospheres.org

EN QUELQUES MOTS

L'association Philosphères emprunte différents chemins pour amener les enfants à s'interroger sur leur place au sein d'un monde vivant. La philosophie enrichit la réflexion, en cultivant l'esprit critique. Les enfants prennent conscience de leur personne, de leur environnement et du rôle décisif qu'ils peuvent jouer. Les ateliers participent à la formation du jugement moral, à l'éducation à la règle et au droit, tout en offrant une liberté de parole féconde. Les thèmes choisis correspondent aux préoccupations des enseignants.

Cycle 1

Cycle 2

Cycle 3



EXEMPLES D'INTERVENTIONS

- Appréhender la notion de climat : identifier ce qui est à l'origine de son changement, ses effets et réfléchir à comment adapter son comportement en conséquence.
- Expérimenter sur la thématique de l'eau et comprendre l'ensemble de ses enjeux : accès à l'eau potable, pollutions, cycle de l'eau...
- Explorer le monde du vivant : définir ce qu'est la biodiversité, un écosystème et l'importance de les protéger ; participer à un projet de recherche participative (Jardibiodiv).
- Découvrir le vivre ensemble : comprendre comment nous nous co-construisons avec notre environnement, l'impact de nos actions sur les gens qui nous entourent.

EXEMPLES D'INTERVENTIONS

- « La nature que j'aime » : à partir d'œuvres d'art, réflexion sur les représentations de la nature (sauvage, cultivée, domestiquée) et la place de l'humanité en son sein.
- « Tous différents, tous vulnérables ». La question des discriminations nécessite de s'interroger : qu'est-ce qu'un stéréotype ? Être en situation de handicap, est-ce simplement être différent ?
- « Qu'est-ce que le bonheur ? » : les élèves identifient les difficultés qu'ils rencontrent à l'école. Un travail d'approfondissement est proposé sur les thèmes les plus récurrents, au cas par cas : les disputes, la solitude, l'apprentissage, le bruit...
- Vivre à l'heure du numérique : les écrans nous éloignent-ils de nos proches et de la nature ?

PLACE AUX JARDINS

Dorothee Nicq

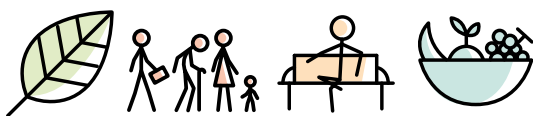
contact@placeauxjardins.org - 05 56 80 62 21 / 06 30 56 98 10
placeauxjardins.org

EN QUELQUES MOTS

Place aux jardins accompagne des projets collectifs, du carré potager à la parcelle maraîchère, du jardin de quartier au verger associatif, de la terrasse jardinée au poulailler partagé en s'appuyant sur les principes de la permaculture et les pratiques de l'agroécologie.

Chaque « jardin » est un lieu de découverte du vivant et des enjeux de la biodiversité, un îlot de nature en ville, l'occasion de reconnecter l'alimentation humaine à la Terre qui nourrit et l'occasion de mettre les mains dans la terre. C'est aussi un possible lieu d'échanges entre tous les membres d'une communauté éducative (école, périscolaire, parents, quartier...).

Cycle 1 Cycle 2 Cycle 3



RÉCUP'R

Delphine Pruleau

contact@recupr.org - 05 54 49 11 71
recupr.org

EN QUELQUES MOTS

Recup'R est une recyclerie créée en 2008, dont le but est la réduction des déchets via des ateliers solidaires d'auto-réparation autour de 3 pôles interdépendants : cycle, textile et environnement.

Dès ses débuts l'association met en place des ateliers participatifs, favorisant l'interculturalité, l'intergénérationnel et le développement de liens sociaux où l'on valorise le faire soi-même, l'entraide et la solidarité. Les adhérents trouvent dans les ateliers les outils et les conseils pour réparer leur vélo ou leurs vêtements.

Différents ateliers d'éducation populaire sont régulièrement mis en place ce qui permet de favoriser la transmission des savoirs et de développer la réflexion.

Cycle 2 Cycle 3



EXEMPLES D'INTERVENTIONS

- « Un jardin c'est vivant » : accueillir la biodiversité à l'école (vermicompostage, plantes mellifères, abris à insectes, opérations « aux graines citoyens ! » pour « semer » la biodiversité dans tout le quartier...).
- « Biodiversité, alliée du potager » : en cultivant un potager, on prend conscience du lien entre alimentation humaine et environnement et on a un autre regard sur ce qu'on mange.
- « Bienvenue au jardin » : visite ou accueil régulier au jardin d'ADELES à Pessac (écoconsommation, maraîchage biologique, jardinage naturel, réduction des déchets...).
- « Tous ensemble au jardin » : c'est jardiner avec d'autres lors de chantiers collectifs participatifs, où on peut aider les jardiniers du quartier (projets intergénérationnels, jardins de quartier...)
- Accompagnement à la création d'un poulailler partagé à l'école de Sadirac.

EXEMPLES D'INTERVENTIONS

- Atelier de création textile : porte-monnaie en chambre à air, accessoires en tissus recyclés, réalisation de costumes pour le carnaval.
- Atelier de mécanique vélo : savoir diagnostiquer les problèmes sur un vélo et effectuer les petites réparations (ex : réparation de crevaisson).
- Le vélo dans tous ses états : petite histoire du vélo, du caoutchouc, des évolutions de la technique, etc.
- Atelier de création à partir de matériaux de récupération (projet à construire avec l'enseignant).
- Visite de la recyclerie.

SANTÉ ET SÉRÉNITÉ

Fanny Durand

contact@sante-serenite.fr - 06 19 92 72 49
sante-serenite.fr

EN QUELQUES MOTS

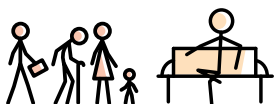
L'association vise à promouvoir le yoga, la relaxation et la méditation dans l'éducation comme des outils permettant aux élèves et à leurs enseignants de mieux vivre ensemble à l'école : mieux enseigner et mieux apprendre dans un climat de classe apaisé propice aux apprentissages.

Les interventions en classe auprès des élèves peuvent être complétées par de la formation complémentaire des enseignants. La démarche de l'association est de rendre les élèves et les enseignants autonomes pour qu'ils puissent continuer à pratiquer au quotidien en classe une fois les interventions effectuées.

Les séances en classe comportent plusieurs étapes : le vivre ensemble, la libération des tensions, la bonne posture du dos, la respiration, la relaxation et la concentration. Les exercices sont ludiques et progressifs et sollicitent tant le corps que l'intellect. Au travers de ces ateliers, les élèves travaillent sur l'attention à soi et aux autres, la concentration, la régulation du stress et des émotions, la confiance en soi et la bienveillance envers soi et les autres.

L'intervenante est expérimentée et certifiée en yoga et méditation adaptés aux enfants et adolescents, notamment par le RYE (Association « Recherche pour le yoga dans l'éducation », agréée par l'Éducation Nationale).

Cycle 1 Cycle 2 Cycle 3



EXEMPLES D'INTERVENTIONS

- Le bien-être à l'école.
- Être plus concentré pour mieux apprendre.
- Comment réguler les émotions?
- Développer l'empathie et la coopération dans la classe pour un climat apaisé.

SEPANSO : Réserve Naturelle Nationale des Marais de Bruges

Stéphane Builles

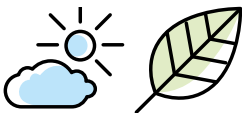
rnbruges@sepanso.org - 05 56 57 09 89
sepanso.org/

EN QUELQUES MOTS

Cette réserve de 265 hectares permet de découvrir une mosaïque de paysages caractéristiques des bords de Garonne (étangs, prairies humides, rivières, roselières...). À ce jour, plus de 3500 espèces de plantes et d'animaux sont inventoriées dont certaines sont très rares au niveau national comme européen. Chaque saison offre de nombreuses possibilités d'observation. Un chemin d'1,2 km et 3 observatoires permettent d'observer dans de bonnes conditions la faune sauvage ainsi que des races anciennes de chevaux et de vaches qui aident à la gestion de ce site atypique sur la métropole.

L'association intervient sur son site ou directement dans les écoles.

Cycle 1 Cycle 2 Cycle 3



EXEMPLES D'INTERVENTIONS

- L'évolution des paysages au fil des saisons.
- Les chaînes alimentaires, la migration, les petites bêtes de la mare.
- L'impact de l'homme sur les milieux et les espèces.
- La gestion de l'eau, les races domestiques anciennes pour la gestion d'un espace naturel.
- Réalisation de diagnostics « faune et flore » dans l'enceinte de l'établissement ou autour. Mise en place de bonnes pratiques et de petits aménagements pour cohabiter avec les espèces sauvages.

SURFRIDER FOUNDATION EUROPE

Julien Blanchard

jblanchard@surfrider.eu - 07 60 77 87 55
surfrider.eu

EN QUELQUES MOTS

Surfrider Foundation Europe est une association à but non lucratif, chargée de la protection et de la mise en valeur des lacs, des rivières, de l'océan, des vagues et du littoral. Créée en 1990 par un groupe de surfeurs locaux, elle regroupe aujourd'hui plus de 12 000 adhérents et agit sur 13 pays via ses 45 antennes bénévoles.



TERRE ET OCÉAN

Gaël Barreau

g.barreau@terreetocean.fr - 05 56 49 34 77 / 06 87 81 98 67
terreetocean.fr

EN QUELQUES MOTS

Terre & Océan propose des activités culturelles et pédagogiques adaptées à tous les publics sur des thèmes liés aux environnements et à leur histoire : fleuves, estuaires, climats, océans, biodiversité, patrimoine.

L'association propose aux classes de découvrir le milieu qui les entoure en s'appuyant sur une approche de pédagogie active et d'utilisation d'outils scientifiques. Pour cela, elle intervient aussi bien en classe, sur le terrain, dans des structures partenaires (Maison Écocitoyenne) ou au sein de ses deux sites d'activité, l'Aquaforum et la Maison du Patrimoine Naturel du Créonnais.



VÉLO-CITÉ

Benoît Gilliot

contact@velo-cite.org - 05 56 81 63 89
velo-cite.org

EN QUELQUES MOTS

Vélo-Cité, association d'usagers créée en 1980, a pour objet la défense et la promotion du vélo urbain dans la métropole bordelaise. Par ses actions, l'association défend les intérêts des cyclistes et participe au développement de l'usage du vélo comme moyen de déplacement quotidien, pour le plus grand nombre et comme réelle alternative à la voiture individuelle. Les actions de l'association se déploient à travers :

- les aménagements cyclables et le stationnement ;
- la formation et la sensibilisation des cyclistes, adultes et enfants ;
- le plaidoyer et la promotion du vélo auprès du grand public et des entreprises.

EXEMPLES D'INTERVENTIONS

- Module de travail sur les déchets et leur provenance, en lien avec le jeu Idilik pour réduire sa consommation de déchets.
- Sortie sur le terrain avec lecture de paysage et collecte de déchets.
- Animation artistique autour de la valorisation des déchets.

EXEMPLES D'INTERVENTIONS

- Projet avec l'école Saturne à Blanquefort : comprendre le trajet de l'eau, son influence sur la biodiversité et sur les populations humaines, de la Jalle près de l'école, la Garonne de Bordeaux à Lormont puis jusqu'à l'estuaire avec découverte de l'Île Nouvelle.
- Projet sur le textile avec l'école Jacques Prévert de Bègles : comprendre d'où viennent les fibres textiles, différences entre les fibres naturelles et artificielles, et leur impact sur leur milieu avec observation à la loupe binoculaire et expérience de teinture africaine traditionnelle à travers le Bogolan.
- Interventions sur des actions de Sensibilisation dans le cadre des classes transplantées de Cap Sciences sur le climat avec des séances « Plancton d'hier et d'aujourd'hui ».
- Projet avec l'école Saint-Anne au Bouscat : découverte de l'eau dans la Métropole avec un parcours dans le vieux Bordeaux entre puits, sources et rivières, puis une séance à l'Aquaforum avec des ateliers d'observation de la faune et de filtration de l'eau de la Garonne.

EXEMPLES D'INTERVENTIONS

- Journée de sensibilisation au vélo auprès de classes de CM2 à travers 5 ateliers.





Les artistes Juniors Créateurs

ARMELLE BOUGON-DUBERNET

armellebd@laposte.net
06 23 57 37 90
at-art-axis.com

Dans le sillon d'autres artistes, je travaille sur le rapport sensible que nous entretenons avec notre environnement. Partant du principe que rien ne dure, sinon « les petits riens » glanés, entassés et recyclés, les élèves participeront collectivement à la création d'une œuvre visuelle. L'objectif est de montrer qu'à travers le prisme d'une expression poétique, adaptée à chaque niveau, ces « petits riens » participent au renouvellement de notre regard sur nous-même, sur autrui et sur le monde qui nous entoure.

Cycle 1 Cycle 2

Cycle 3



LAURENT CERCIAT

laurentcerciat@gmail.com
06 76 61 73 72
laurentcerciat.fr

Nous découvrirons et explorerons la diversité du vivant dont nous faisons partie, à travers l'observation de la flore spontanée, de l'univers du jardin naturel, ou des paysages urbains ou ruraux. Nous développerons des projets plastiques déterminés avec les enseignants en fonction du contexte et de leurs attentes, susceptibles de mêler plusieurs médiums : entre approche botanique, visions poétiques et réalisations artistiques pour sensibiliser à notre tour et partager ces expériences.

Cycle 2 Cycle 3





LE FRIIIX CLUB

bonjour@friiix.club
06 35 44 11 30
friiix.club

«Quand le recyclage devient un art de vivre ». Il sera question de donner une seconde vie aux déchets du quotidien que les enfants auront à rapporter de leur propre foyer. Après avoir étudié leurs caractéristiques, nous diviserons les objets selon leurs utilisations pour la production finale ; instrument de musique ou marionnette. Nous entamerons des jeux d'éveil à la pratique artistique ; nous pratiquerons des mises en jeu du corps qui se rapprochent du mime et du théâtre gestuel. Il sera question aussi d'éveil à la conscience de l'espace dans les déplacements liés aux jeux proposés.

Cycle 1

Cycle 2



COLLECTIF TUTTI

Charlotte Duboscq, administratrice
collectif.tutti@gmail.com
06 32 45 63 83
collectif-tutti.com

Approche du bien-être par le mouvement, la respiration, la voix et le son avec Denise Laborde (chanteuse musicienne).

Le mouvement, à l'inverse de la stagnation, est vecteur de bonne santé. Nous savons aussi que la créativité façonne de nouvelles connexions neuronales. Les fondements de notre construction en tant qu'être humain pleinement épanoui, résilient et intelligent sont le mouvement, l'expressivité, la créativité, l'intelligence émotionnelle... Tout cela favorise le développement cognitif de l'enfant. Au travers d'explorations dansées, vocalisées, chantées et jouées, nous tenterons d'établir des liens éducatifs et créatifs pour encourager cette intégration du sentiment de bien-être dès l'enfance.

Cycle 2

Cycle 3



SLOWFEST

Amandine Steiblin
amandine@slowfest.org
06 33 89 30 76
www.slowfest.org

Si l'homme préhistorique a trouvé dans son environnement de quoi fabriquer des instruments de musique, le petit d'Homme d'aujourd'hui peut retrouver ces gestes avec les mêmes éléments, et les mêler à des matériaux industriels du quotidien selon les mêmes principes, et avec le même enthousiasme. Vincent Macias, musicien Girondin, membre du collectif Slowfest et spécialiste en trouvailles sonores de tout genre, guidera les gestes des élèves à l'aide du soundpainting, langage dédié aux non-musiciens. Whitney Ann Fliss, autrice-compositrice et chanteuse américaine propose également des ateliers intégrant fabrication d'instruments et découverte de la musique Folk américaine.

En collaboration avec les enseignants, ces ateliers seront l'occasion de créer une oeuvre collective à la fois musicale et plastique.

Cycle 3



Les lieux ressources

LA MAISON DU JARDINIER ET DE LA NATURE EN VILLE

Nolwenn Le Mevel

maisondujardinier@mairie-bordeaux.fr
05 56 10 32 65

Parc rivière, rue Mandron – 33000 Bordeaux

SEPANSO : Réserve Naturelle Nationale des Marais de Bruges

Stéphane Builles – Jeanne Pénaud

animation.rnbruges@sepanso.org - 05 56 57 09 89
j.penaud.rnbruges@gmail.com

Avenue des quatre ponts – 33520 Bruges

LA VACHERIE DE BLANQUEFORT

Fabrice Rouillon

lavacherie@ville-blanquefort.fr - 06 72 88 66 71

44, rue F Ransinangue – 33320 Blanquefort

MUSÉUM D'HISTOIRE NATURELLE

Céline Garot

museum@mairie-bordeaux.fr
05 24 57 65 30 ou 05 24 57 65 40

Jardin Public

L'ATELIER CANOPÉ

Christophe Lefrais

christophe.lefrais@reseau-canope.fr - 05 56 12 49 72

Rue Eric Veyri – 33700 Mérignac

LES GARAGES ET ATELIERS DU TRAMWAY - KEOLIS

Aurelia Coutou

aurelia.coutou@keolis.com

110, rue Bouthier – 33100 Bordeaux

LA MAISON ÉCOCITOYENNE

maisonecocitoyenne@bordeaux-metropole.fr
05 24 57 65 20

Quai Richelieu – 33000 Bordeaux

CENTRE DE MER

Stéphanie Morelle

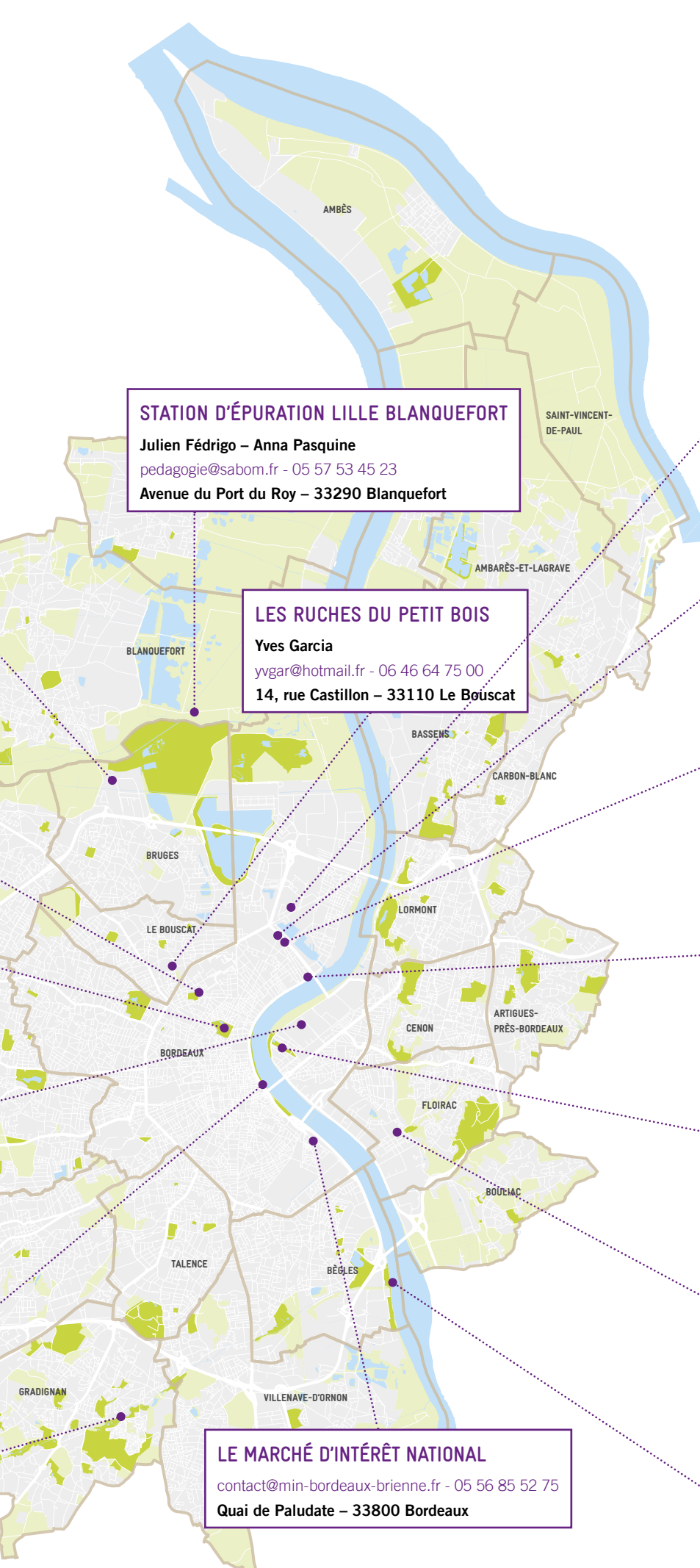
centredemer@lessep33.org - 05 56 82 00 40
s.morelle@lessep33.org

130, avenue de Bordeaux – 33510 Andernos-les-Bains

LA MAISON DE LA NATURE

maisondelanature@ville-gradignan.fr - 05 56 89 51 74

53, rue du Moulineau – 33170 Gradignan



STATION D'ÉPURATION LILLE BLANQUEFORT

Julien Fédrigo – Anna Pasquine
pedagogie@sabom.fr - 05 57 53 45 23
Avenue du Port du Roy – 33290 Blanquefort

LES RUCHES DU PETIT BOIS

Yves Garcia
yvgar@hotmail.fr - 06 46 64 75 00
14, rue Castillon – 33110 Le Bouscat

ATELIER D'ÉCO SOLIDAIRE

Fabrice Kaïd
05 56 10 46 19
fabrice.kaid@atelierdecosolidaire.com
contact@atelierdecosolidaire.com
6, rue de la motte piquet – 33800 Bordeaux

TÉLÉCONTRÔLE RAMSES

Julien Fédrigo – Anna Pasquine
pedagogie@sabom.fr - 05 57 53 45 23
71, cours Louis Fargue – 33300 Bordeaux

L'ESPACE PÉDAGOGIQUE LOUIS FARGUE

Julien Fédrigo – Anna Pasquine
pedagogie@sabom.fr - 05 57 53 45 23
88, cours Louis Fargue – 33300 Bordeaux

CAP SCIENCES

Adeline Lebail
a.lebail@cap-sciences.net - 05 57 85 51 31
Quai Bacalan Hangar 20 – 33000 Bordeaux

LE JARDIN BOTANIQUE

05 57 14 23 64
j.botanique@mairie-bordeaux.fr
151, Quai des Queyries – 33100 Bordeaux

LA SERRE KANOPÉE KONCEPT

François Millet
fmillet@kanopeekoncept.com - 06 49 27 15 63
2, rue de la Lamproie – 33270 Floirac

LE MARCHÉ D'INTÉRÊT NATIONAL

contact@min-bordeaux-brienne.fr - 05 56 85 52 75
Quai de Paludate – 33800 Bordeaux

LE CENTRE DE TRI VALBOM

Stella Grenier
stella.grenier@veolia.com - 05 57 35 16 96
Rue Louis Blériot – 33130 Bègles

ATELIER D'ÉCO SOLIDAIRE

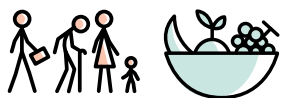
Fabrice Kaïd

fabrice.kaid@atelierdecosolidaire.com - 05 56 10 46 19
contact@atelierdecosolidaire.com - atelierdecosolidaire.com

6, rue de la motte piquet – 33800 Bordeaux

Comment pouvons-nous agir pour réduire notre production de déchets et contribuer au bien-être de l'environnement? Pour répondre à cette problématique, l'Atelier D'éco Solidaire agit à son échelle pour participer aux solutions possibles. Cette Recyclerie créative de Bordeaux a quatre fonctions : collecter, valoriser, revendre et sensibiliser à l'environnement. Véritable laboratoire créatif, l'association permet d'aborder la question des déchets d'une façon ludique et positive.

Cycle 1 **Cycle 2** **Cycle 3**



L'ATELIER CANOPÉ

Christophe Lefrais

christophe.lefrais@reseau-canope.fr - 05 56 12 49 72

Rue Eric Veyri – 33700 Mérignac

L'Atelier Canopé de la Gironde appartient à Réseau Canopé, réseau de création et d'accompagnement pédagogique. Il propose à tous les publics des ressources pédagogiques, des formations, de l'accompagnement de projets en établissement, de l'événementiel... En ce qui concerne les sciences et l'éducation au développement durable, il prête toutes sortes de matériels utiles pour développer vos projets : malles pédagogiques, matériels scientifiques à l'unité, documentation diverse.

Cycle 1 **Cycle 2** **Cycle 3**



CAP SCIENCES

Adeline Lebaill

a.lebaill@cap-sciences.net - 05 57 85 51 31

Quai Bacalan Hangar 20 – 33000 Bordeaux

Cap Sciences est un centre d'animation et d'exposition ouvert à tous les publics pour la découverte et la compréhension des phénomènes scientifiques, des principes technologiques, des applications et savoir-faire industriels.

Cycle 1 **Cycle 2** **Cycle 3**



CENTRE DE MER

Stéphanie Morelle

centredemer@lespep33.org - 05 56 82 00 40
s.morelle@lespep33.org
lespep33.org/le-centre-de-mer.html

130, avenue de Bordeaux – 33510 Andernos-les-Bains

Le Centre de mer et d'éducation au développement durable (CE2D) intervient notamment auprès des élèves d'écoles maternelles et primaires, dans le cadre de l'éducation au développement durable, avec des propositions pédagogiques qui s'articulent principalement autour des thèmes suivants : la biodiversité, les paysages, l'impact des activités humaines sur l'environnement. (Sorties de terrain, ateliers scientifiques...).

Cycle 1 **Cycle 2** **Cycle 3**



LE CENTRE DE TRI VALBOM

Stella Grenier

stella.grenier@veolia.com - 05 57 35 16 96

Rue Louis Blériot – 33130 Bègles

Le centre de tri VALBOM traite chaque année plus de 300 000 tonnes de déchets. Le centre propose des visites gratuites pour découvrir les différentes étapes du processus de valorisation des déchets et mieux comprendre les enjeux du tri.

Cycle 2 **Cycle 3**



LE JARDIN BOTANIQUE

05 57 14 23 64

j.botanique@mairie-bordeaux.fr

151, Quai des Queyries – 33100 Bordeaux

La structure propose une découverte du jardin botanique du jardin public sous forme de jeu d'une durée de 30 minutes environ. Cela permet d'appréhender la diversité des plantes grâce à un support pédagogique comportant environ 2000 taxons botaniques. Une animatrice est présente lors de l'évènement pour expliquer le jeu, veiller à son bon déroulement et guider les participants ainsi que pour répondre aux questions et donner des anecdotes sur les plantes.

Cycle 1 **Cycle 2** **Cycle 3**



LA SERRE KANOPÉE KONCEPT

François Millet

fmillet@kanopeekoncept.com - 06 49 27 15 63

2 Rue de la Lamproie, 33270 Floirac

Kanopée Koncept est une structure de l'agriculture urbaine, inspirée de la permaculture, qui a pour vocation de sensibiliser tous les citoyens à la saisonnalité de notre alimentation, à sa qualité et au respect de l'environnement. On y cultive des variétés en hydro et aquaponie.

Cycle 3



KEOLIS - LES GARAGES ET ATELIERS DU TRAMWAY

Aurelia Coutou

aurelia.coutou@keolis.com

110, rue Bouthier – 33100 Bordeaux

Déléataire du service public avec TBM, Keolis est l'un des leaders mondiaux de la mobilité partagée. Pour mieux comprendre le fonctionnement des transports en commun, découvrez les dépôts et ateliers des tramway de Bordeaux Métropole au cours d'une visite gratuite.

Cycle 1

Cycle 2

Cycle 3



L'ESPACE PÉDAGOGIQUE LOUIS FARGUE

Julien Fédrigo – Anna Pasquine

pedagogie@sabom.fr - 05 57 53 45 23

88, cours Louis Fargue – 33300 Bordeaux

Le nouvel espace pédagogique Louis Fargue plonge les élèves en immersion au cœur de la gestion de l'assainissement de Bordeaux Métropole. Véritable expérience didactique et muséographique, les élèves sont amenés dès le début de la visite à répondre à une problématique à travers un jeu d'enquête mêlant vidéos, applications numériques, fresque murale de 120 m², jeux ludiques et laboratoire. Les usages de l'eau, le traitement de l'eau usée, la protection du milieu naturel, les écocgestes, les métiers et les innovations sont autant de thématiques abordées lors de cette expérience pédagogique unique sur le territoire de Bordeaux Métropole.

Cycle 3



LA MAISON DE LA NATURE

maisondelanature@ville-gradignan.fr - 05 56 89 51 74

53, rue du Moulineau – 33170 Gradignan

La Maison de la Nature dispose d'un parc animalier et d'une structure pédagogique ouverts à tous. Tout au long de l'année, la Maison de la nature vous propose des animations, des expositions ainsi que des rendez-vous autour de la nature, l'environnement et le développement durable.

Cycle 1

Cycle 2

Cycle 3



LA MAISON DU JARDINIER ET DE LA NATURE EN VILLE

Nolwenn Le Mevel

maisondujardinier@mairie-bordeaux.fr - 05 56 10 32 65

Parc rivière, rue Mandron – 33000 Bordeaux

C'est à deux pas du Grand Parc, au beau milieu des 4 hectares de cette ancienne propriété devenue le parc Rivière, que l'on trouve la Maison du jardinier et de la nature en ville. Installé dans les écuries rénovées d'un vieux château, ce lieu a pour mission de sensibiliser le public au jardinage écologique et à ses vertus. Espace d'échange entre amateurs de jardins et de nature, il met à la disposition de tous, petits et grands, les moyens de s'informer, de s'éduquer ou de s'initier au jardinage. La Maison du Jardinier ne propose ses animations qu'aux écoles de la ville de Bordeaux.

Cycle 1

Cycle 2

Cycle 3



LA MAISON ÉCOCITOYENNE

maisonecocitoyenne@bordeaux-metropole.fr - 05 24 57 65 20

Quai Richelieu – 33000 Bordeaux

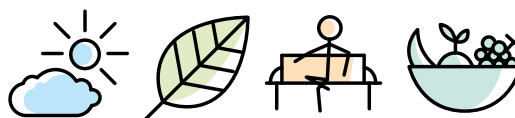
La Maison écocitoyenne est un établissement de Bordeaux Métropole dont la mission première est d'accompagner le changement des comportements individuels et collectifs en faveur de la transition écologique, énergétique et de développement durable. Pour cela, l'établissement développe une offre d'animations variée et accessible à tous à travers des ateliers, des expositions, des conférences, des projections...

Vous pouvez consulter les ressources pédagogiques de ce lieu à la page dédiée : page 71 de ce Guide.

Cycle 1

Cycle 2

Cycle 3



LE MARCHÉ D'INTÉRÊT NATIONAL

contact@min-bordeaux-brienne.fr - 05 56 85 52 75

Quai de Paludate – 33800 Bordeaux

Le Marché d'Intérêt National (MIN) de Bordeaux Brienne est un site dédié à la distribution des produits alimentaires frais et non alimentaires réservés aux professionnels. Il propose d'organiser des visites avec les classes des écoles de la Métropole.

Cycle 1 **Cycle 2** **Cycle 3**



MUSÉUM D'HISTOIRE NATURELLE

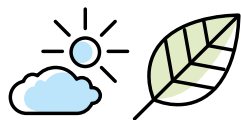
Céline Garot

museum@mairie-bordeaux.fr
05 24 57 65 30/05 24 57 65 40

Jardin Public – 33000 Bordeaux

Le Muséum d'Histoire naturelle, agrandi et rénové, est devenu le Muséum de Bordeaux – sciences et nature. Ouvert fin mars 2019, il a pour mission de s'adresser à tous les publics. Accompagnées de dispositifs interactifs et d'un spectacle multimédia, ses collections revisitées montrent comment nos regards sur la nature ont évolué face aux enjeux de l'environnement. Le Muséum de Bordeaux propose aussi des animations itinérantes, des ateliers, des visites en autonomie...

Cycle 1 **Cycle 2** **Cycle 3**



LES RUCHES DU PETIT BOIS

Yves Garcia

yvgar@hotmail.fr - 06 46 64 75 00

14, rue Castillon – 33110 Le Bouscat

L'association Les Ruches Du Petit Bois, créée fin 2015, se compose d'une vingtaine de membres et gère aujourd'hui une quinzaine de ruches. Deux sites sont mis à la disposition par la mairie du Bouscat, un au Bois du Bouscat, le second dans le Parc de l'Ermitage.

Cycle 1 **Cycle 2** **Cycle 3**



SEPANSO : Réserve Naturelle Nationale des Marais de Bruges

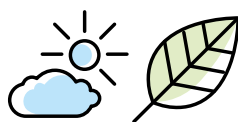
Stéphane Builles- Jeanne Pénaud

animation.rnbruges@sepanso.org - 05 56 57 09 89
sepanso.org

Avenue des quatre ponts – 33520 Bruges

Cette réserve de 265 ha fut créée en 1983. Véritable « cœur de biodiversité », elle abrite des habitats originaux dont beaucoup sont d'intérêt communautaire et comptabilise plus de 3 500 espèces à son inventaire. Sa localisation périurbaine facilite son accessibilité. Ses infrastructures (chemin carrossable en libre accès, observatoires, maison d'accueil) favorisent l'observation et la compréhension d'une nature souvent méconnue. Elle est donc un support idéal pour la sensibilisation des jeunes générations à leur environnement.

Cycle 1 **Cycle 2** **Cycle 3**



STATION D'ÉPURATION LILLE BLANQUEFORT

Julien Fédrigo - Anna Pasquine

pedagogie@sabom.fr - 05 57 53 45 23

Avenue du Port du Roy – 33290 Blanquefort

Après une introduction sur la gestion de l'eau et le principe de fonctionnement de la station, la visite se poursuit avec la découverte des différents ouvrages : prétraitement, bassins d'aération, clarificateurs, silo à boues et désodorisation.

Au fur et à mesure de la visite, des échantillons d'eau brute, d'eau épurée, de boues liquides et de boues déshydratées illustrent les différentes étapes du traitement.

Durée de la visite: 1h00

Cycle 3



TÉLÉCONTRÔLE RAMSES

Julien Fédrigo - Anna Pasquine

pedagogie@sabom.fr - 05 57 53 45 23

71, cours Louis Fargue – 33300 Bordeaux

RAMSES est le centre névralgique de la gestion urbaine des eaux pluviales et des eaux usées. La visite se déroule dans les locaux du centre de télécontrôle RAMSES. L'espace pédagogique est composé d'une salle de projection, d'un simulateur du télécontrôle (serious game), et d'une vitrine historique. Les enfants peuvent participer à des ateliers interactifs illustrant le fonctionnement du système de gestion des eaux pluviales et de lutte contre les inondations de Bordeaux Métropole.

Durée de la visite : 2h00

Cycle 3



LA VACHERIE DE BLANQUEFORT

Fabrice Rouillon

lavacherie@ville-blanquefort.fr - 06 72 88 66 71

ville-blanquefort.fr

44, rue F Ransinangue – 33290 Blanquefort

La Vacherie accueille des scolaires tout au long de l'année. La ville dispose d'un kit pédagogique comprenant 10 outils allant de la maternelle au collège. Les thématiques de ce kit pédagogique tournent autour des « animaux de la ferme », « la faune et la flore », un parcours de découverte de « la fabrication du fromage de brebis » 100% en circuit court, un « jeu de piste » dans le parc de Majolan...

Cycle 1

Cycle 2

Cycle 3





LES RESSOURCES PÉDAGOGIQUES[🌿]

LE SITE INTERNET DES JDD

Découvrez sur le site internet des Juniors du Développement Durable :

- des ressources pédagogiques : vidéos, dossier, fiches activité et fiches méthodologiques créés par les associations du réseau JDD ;
- l'annuaire des projets : une illustration vidéo de plusieurs projets menés par les écoles du territoire ;
- l'annuaire complet des associations intervenantes dans le dispositif ;
- une carte des lieux ressources à visiter avec votre classe.

juniorsdudd@bordeaux-metropole.fr

CANOPÉ

L'Atelier Canopé de Mérignac propose un fonds complet de matériel scientifique mis à la disposition des usagers en prêt. Ce matériel, souvent présenté sous forme de mallettes, est en outre accompagné de dossiers pédagogiques en lien avec les programmes de l'école élémentaire et du collège. Parmi ces matériels, en particulier :

- **Pour observer et étudier le vivant**

Matériels d'élevages scolaires (aquariums, terrariums, bacs fermés...), matériels d'observation (loupes simples et binoculaires, microscopes, boîtes-loupes de collectage et d'observation), affiches et albums documentaires, vidéothèque.

- **Pour des expériences autour de l'eau**

Différentes mallettes expérimentales développent le thème de l'eau, comme par exemple « Changements d'états de l'eau » « Changements d'états et dissolution », « Les liquides », « Environnement, déchets et qualité de l'eau ».

- **Pour expérimenter l'énergie solaire**

Canopé est également en mesure de prêter une parabole à énergie solaire, ainsi que des fours solaires (matériel encombrant, nécessitant un moyen de transport particulier, type fourgon).

Contact : christophe.lefrais@ac-bordeaux.fr.



LES EXPOSITIONS DE LA MAISON ÉCOCITOYENNE

Ouverte du mardi au dimanche de 11h à 18h et en nocturne le jeudi jusqu'à 20h.

La Maison Écocitoyenne de Bordeaux Métropole, partenaire clé des Juniors du DD, a pour mission d'accompagner le changement des comportements individuels et collectifs, vers les objectifs de transitions écologique, énergétique et de développement durable. Pour cela, l'établissement produit et propose une offre d'animations variée et accessible à tous à travers des ateliers, des expositions, des conférences, des projections...

Les enseignants peuvent également emprunter gratuitement et pour une durée maximale de deux mois les expositions temporaires produites par la Maison Écocitoyenne :

Renseignements et réservation auprès de la Maison Écocitoyenne ou sur le site internet :

maisoneco.bordeaux-metropole.fr/
Rubrique Espace Enseignants

Contact :

05 24 57 65 19/20

maisonecocitoyenne@bordeaux-metropole.fr



« L'humain espèce invasive ? »

Face à l'urgence climatique, les villes doivent redoubler d'efforts pour rendre les espaces urbains durables et résilients.



Dans le monde entier, des citoyens et des collectivités agissent concrètement pour préserver la biodiversité urbaine, pour maintenir ou développer la richesse naturelle de leurs territoires et pour offrir au vivant un cadre sain.



« Oïkos, habitons mieux, vivons mieux ! »

Conçue comme un logement « ordinaire », l'exposition plonge les visiteurs au cœur de leur quotidien et les invite à questionner leurs pratiques et façons d'habiter. En traversant la cuisine, la salle de bain ou encore le jardin, on découvre des informations pour améliorer son habitat : astuces écologiques, bons plans économiques et conseils santé.



« Génération ZZ »

Alors que les océans étouffent sous le plastique et la terre croule sous l'enfouissement des déchets, nous sommes tous invités à réfléchir à nos modes de consommation. La « Génération ZZ - Zéro déchet / Zéro gaspillage » s'active pour trouver des solutions.



« MIAM »

Il est loin le temps où les producteurs locaux suffisaient à satisfaire les besoins du voisinage. Quels sont les enjeux majeurs de l'agriculture aujourd'hui (qualité du sol, pollution, santé, goût...)? Comment relocaliser l'alimentation sur un territoire qui se densifie? Comment faire prendre conscience de l'importance du local, du bio? Quelles sont les initiatives positives de notre territoire?



« J'ai rien à m'mettre »

Pollution, esclavagisme moderne, surconsommation... la mode, 2^e industrie la plus polluante après le pétrole, cristallise aujourd'hui de nombreuses critiques. Innovation, qualité, relocalisation, éthique... de nombreux entrepreneurs font aujourd'hui le choix d'une mode respectueuse des Hommes et de l'environnement, plus responsable et qui renoue avec des valeurs qui font sens.



« Cherchez la p'tite bête »

Qu'ils suscitent la fascination ou le dégoût, insectes et araignées jouent un rôle indispensable dans la biodiversité. Découvrez des portraits grands formats de ces petites bêtes qui peuplent nos jardins. Une occasion unique de les regarder de près, et de surprendre dans leurs comportements une attitude presque humaine.



« A la volette »

Leur chant nous reconforte, on aime les regarder voler et s'ébrouer dans les flaques... mais que sait-on vraiment des oiseaux qui habitent nos jardins et nos parcs?



« Dans la famille écomobile »

À travers des portraits en situation, réalisés par dix photographes bordelais, découvrez les modes de déplacements alternatifs, des adresses pratiques et expérimentez des solutions d'écomobilité.



« Faut qu'ça tourne »

Éco-conception, économie des ressources naturelles, recyclage, partage, l'économie circulaire transforme nos modes de consommation et comportements. L'exposition explique l'économie circulaire à travers des matériaux du quotidien (bois, verre, textile, plastique), des chiffres clés, des portraits d'entrepreneurs aquitains qui innove...



« Les yeux plus gros qu'le ventre »

Le gaspi ça suffit ! 1/3 de la nourriture produite dans le monde est jeté à la poubelle chaque année. Cela représente 41 tonnes d'aliments par seconde! Tout au long de la chaîne de production et de distribution, collectivités, commerçants ou particuliers, peuvent être acteurs de la lutte contre ce gaspillage.



« Décibels en tête »

Facteurs de risques pour la santé, les sons jouent aussi sur une gamme d'émotions et de plaisirs. La prévention au bruit est essentielle sur un plan médical, physiologique et psychologique, d'abord pour soi mais aussi pour les autres. L'enjeu aujourd'hui : diminuer la pollution sonore urbaine.

ALLER PLUS LOIN

J'INSCRIS MA CLASSE AU CHALLENGE DE LA MOBILITÉ INTER-ÉCOLES

Toute école de niveau élémentaire du territoire de Bordeaux Métropole peut prendre part à ce challenge ludique, pour sensibiliser les élèves aux déplacements doux (marche, vélo, trottinette, transport en commun, co-voiturage...) sur le trajet domicile-école.

L'objectif ? Sur une journée (au mois de mai, date à confirmer), les élèves doivent choisir un autre mode de déplacement que la voiture pour venir à l'école. À la fin du challenge, chaque école peut mesurer son taux de progression. Les écoles les plus écomobiles sont récompensées par un diplôme et une remise de lots. Deux catégories sont distinguées : l'école qui aura eu le plus fort taux d'élèves venus à l'école par des modes de déplacements doux le jour du challenge ; et l'école qui aura fourni le plus bel effort, c'est-à-dire qui aura eu la plus forte progression écomobile entre les jours précédents le challenge et le jour du challenge.

CONTACT :

Direction de la Multimodalité de Bordeaux Métropole

ecoles.challengedelamobilite.com

CHEZ MOI ET EN FAMILLE OU ENTRE VOISINS, JE PARTICIPE À UN DÉFI ÉCOCITOYEN

Les Super Défis proposent à chacun de participer à un nécessaire changement de comportement, de façon concrète et conviviale.

Durant quelques mois, les foyers volontaires (collègues de travail, voisins, amis, famille...) sont appelés à former une équipe pour représenter leur quartier, leur commune ou leur entreprise, avec l'objectif d'économiser le plus d'énergie possible à la maison (chauffage, eau chaude, équipements domestiques...), de réduire un maximum leur production de déchets, de changer leur mode d'alimentation ou adopter des habitudes de déplacement plus durables. Chaque équipe désigne dans ce cadre son capitaine, échange astuces et conseils pratiques, s'entraide et se motive pour obtenir les meilleurs résultats possibles. Pas d'investissement lourd ni de travaux, seulement des habitudes quotidiennes à prendre... et de nombreux moments conviviaux à partager!

CONTACT :

Maison Écocitoyenne

05 24 57 65 23

lessuperdefis@bordeaux-metropole.fr



**LES JUNIORS DU
DÉVELOPPEMENT
DURABLE**
DE BORDEAUX MÉTROPOLE

Conception et réalisation :

LAPAO de Bordeaux Métropole

Rédaction :

Juliette Nicolas, Caroline Bourhis,
Clémence Chanal-Lagniez,
Manon Gueydan, Caroline Baronnet

Crédits photographiques :

Bordeaux Métropole

CONTACT

**Service sensibilisation, accompagnement
et participation des publics**

Les Juniors du développement durable

Tél. : 05 56 99 89 48

juniorsdudd@bordeaux-metropole.fr

www.bordeaux-metropole.fr



**BORDEAUX
MÉTROPOLE**

Bordeaux Métropole

Esplanade Charles-de-Gaulle
33045 Bordeaux Cedex

