

FICHE ACTIVITÉ

Parcours

BIODIVERSITÉ

UN JEU DE PISTE POUR DÉCOUVRIR LA BIODIVERSITÉ



Catégorie : Sortie nature

Âge des enfants : **Cycle 2** **Cycle 3**

Mots clés : Faune, flore, écosystème, biodiversité, espèces, environnement, observation, identification

Objectifs pédagogiques

- Prendre conscience du vivant qui évolue autour de soi au quotidien.
- Apprendre à se repérer.
- Travailler la coopération et l'entraide.
- Apprendre à reconnaître les espèces les plus communes.

Éléments de contexte

Notre rapport à la nature se fait de plus en plus lointain alors même que les espaces naturels (parcs, vignes, champs, zones maraîchères, jardins, forêts, fleuves, jalles, estuaires...) représentent **plus de la moitié du territoire** de Bordeaux Métropole.

Ces espaces sont **riches d'une biodiversité floristique et faunistique étonnante**. Pour en faire prendre la mesure aux plus jeunes, rien de mieux qu'un jeu de piste pour explorer cette nature surprenante.

Les différentes étapes

La classe doit être divisée en six équipes.

Chacune sera équipée d'un carnet avec une carte du site positionnant les **six balises** à trouver. Chaque groupe se verra attribuer un numéro de balise pour commencer le jeu. Ceci évitera que deux groupes se retrouvent au même endroit en même temps.

Le jeu de piste présente **six modules d'énigmes à résoudre**, un par balise, afin de découvrir le nom d'espèces végétales et animales du secteur.

Balise 1. Les oiseaux

Merle, mésange, rouge gorge, grive musicienne...

Vous pouvez concevoir un puzzle géant qui représente une espèce d'oiseau, ou plusieurs espèces, dans leur milieu de vie. Pour chacune, **inventez une charade** pour découvrir le nom des espèces :

Mon premier est plus petit que l'océan.






En grammaire, mon second est un article.

Mon tout est un oiseau noir avec le bec orangé.

La réponse est : le Merle !

Les enfants sont invités à écrire sur leur carnet le nom des espèces trouvées.

Vous pourrez ensuite travailler en classe sur les **différents régimes alimentaires en fonction de la forme des becs**.

Granivores	 Bec court et large	 Bec crochu, compact et solide	Ils décortiquent et cassent les graines
Insectivores	 Bec fin		Ils mangent les petits insectes
Nectarivores	 Bec fin et incurvé, crochu		Ils se nourrissent du nectar produit par les plantes à fleurs
Frugivores	 Bec long et large		Ils s'alimentent de fruits mûrs, de légumes frais, de graines et de noix

Un dossier pédagogique intéressant pour prolonger l'activité en classe : [« Les oiseaux : un bec, deux pattes, des plumes »](#)

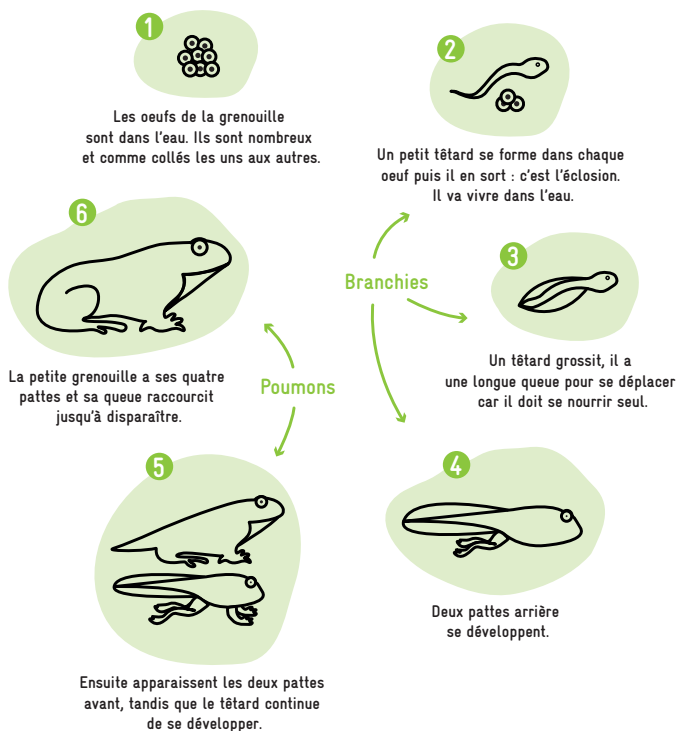


Balise 2. Les amphibiens

Crapaud épineux, grenouille verte, rainette verte et/ou méridionale, triton palmé, salamandre tachetée...

Découpez des photos des différentes étapes du **cycle de vie** de différentes espèces, les élèves devront les remettre dans l'ordre. Les élèves pourront aussi dessiner sur leur carnet quelques étapes manquantes et compléter un texte à trous qui permet de mettre en évidence quelques mots clés à apprendre (métamorphose, branchies, poumons...)

Le cycle de vie de la grenouille



Balise 3. Les herbacées

Pâquerette, pissenlit, plantain, vergerette, mauve, trèfle...

Trouver un espace avec quelques espèces de plantes et positionner des panneaux ou des étiquettes avec leur nom à proximité.

Dans leur carnet, les élèves ont **une devinette qui correspond à chaque plante** indiquée sur les panneaux. Ils doivent alors lire la devinette et trouver à quelle espèce elle fait référence. Chaque devinette pourra donner **les caractéristiques principales de la plante**, ainsi que des anecdotes sur ses usages par exemple.

« Gracieuse et petite, mes feuilles ovales aux bords dentés sont arrondies au sommet. Mon petit nom latin signifie « belle éternelle » en référence au fait que je fleuris d'avril à mi-octobre. Mes feuilles ainsi que mes fleurs sont comestibles et l'huile réalisée avec mes fleurs soigne les hématomes. » Qui suis-je ?

La réponse est : la Pâquerette !

Pour vous inspirer d'autres descriptions de plantes communes, [le site Sauvage de ma Rue](#).



Pour prolonger cette activité, vous pouvez aborder en classe le cycle de vie des végétaux et insister sur l'importance de conserver les fleurs dans les parcs et jardins du point de vue de la biodiversité et des pollinisateurs notamment.

Balise 4. Les arbres

Chêne, platane, frêne, noisetier, aubépine, érable négundo...

Identifier quelques arbres et via une vue aérienne du parc ou du bois, inviter les élèves à se repérer et à retrouver les arbres. Pour plus de facilité, une branche pourra être nouée d'un ruban coloré.

Ensuite, les élèves devront réaliser **une empreinte végétale d'une feuille de chaque arbre** (en essayant de ne pas arracher de feuilles,

mais en choisissant celles tombées au sol de préférence). Pour cela, il suffit de glisser la feuille d'arbre sous une feuille de papier et de passer un crayon dessus pour faire apparaître l'empreinte.

Une étiquette avec le nom des essences pourra être dissimulée dans le tronc ou accrochée à une branche.

Pour cette étape, vous pouvez aussi vous appuyer sur la fiche activité [Connaitre les arbres qui m'entourent](#).

Balise 5. Les petites bêtes de la litière (les décomposeurs)

Cloporte, iule, lombric...

Repérer un endroit avec de la **litière végétale et de l'humus**, en mettre un tas dans une cagette en bois, dissimuler à l'intérieur des étiquettes plastifiées avec des indices sur le ou les décomposeurs que les élèves trouveront dans cette litière et les laisser farfouiller.

À l'aide d'une clé de détermination des petites bêtes de la litière, les élèves peuvent retrouver les espèces et les noter sur leur carnet.

Vous pouvez utiliser [cette clé de détermination de l'École des Sciences](#).



Pour prolonger l'activité en classe, vous pouvez aborder **le cycle de la matière** ainsi que le **réseau trophique de la vie dans le sol**.

Balise 6. Les mammifères

Hérisson, renard, sanglier, chevreuil...

Préparer un jeu de **reconnaissance des empreintes des mammifères** du parc ou du bois où se déroule le jeu de piste : proposer aux élèves des photos de quelques animaux, ainsi que le moulage des empreintes, ou des dessins de ces empreintes. Les élèves doivent associer empreinte et animal sur leur carnet.

Vous pouvez utiliser [cette clé de détermination du Centre Cebenna](#).



De retour en classe, vous pouvez également faire classer les empreintes aux élèves en fonction de critères précis (ongulés, plantigrade...)

Vous pouvez même aller jusqu'à leur proposer de **construire ensemble une clé de détermination en empreintes**.

Pour aller plus loin, voir [le dossier pédagogique de l'écolothèque de Montpellier « Vous avez dit patte ? Les modes de déplacement des animaux »](#).

